



Poznańskie Inwestycje Miejskie

Poznań, 23 lutego 2022 r.

Wykonawcy w postępowaniu

poprzez www.pim.poznan.pl

L.dz. PIM/02/22/AP/2021-231

Dotyczy: **Postępowanie o udzielenie zamówienia publicznego pn. „Program Centrum – etap II – budowa trasy tramwajowej wraz z uspokojeniem ruchu samochodowego w ul. Ratajczaka” – Zakres 3” postępowanie numer PIM/01/22/ZP5/2021-231.**

Zamawiający w ww. postępowaniu na podstawie art. 135 ust. 1 Ustawy z dnia 11 września 2019 r. Prawo zamówień publicznych (Dz. U. z 2019 r. poz. 2019 ze zm.) zwanej dalej „Ustawą” lub „Ustawą Pzp”, informuje o pytaniach do treści Specyfikacji Warunków Zamówienia (SWZ):

Pyt. nr 1 dnia 4 lutego 2022 r.:

Prosimy o załączenie do Specyfikacji Warunków Zamówienia kosztorysu ofertowego dla wszystkich branż w formacie edytowalnym „Excel”.

Pyt. nr 2 dnia 11 lutego 2022 r.:

1. W ZAŁĄCZONEJ DOKUMENTACJI PN „CZ10 WYDANIE_PW-LIPIEC 2021”, W KTÓREJ ZAMIESZCZONE SĄ KOSZTORYSY / PRZEDMIARY DLA POSZCZEGÓLNYCH BRANŻ, BRAKUJE KOSZTORYSU DLA ZAKRESU OŚWIETLENIA DROGOWEGO (W KATALOGU DLA 4.07 ZNAJDUJĄ SIĘ KOSZTORYSY NA ZAKRES 4.05). PROSIMY O UZUPEŁNIENIE.
2. PROSIMY OPOTWIERDZENIE, ŻE DLA ZAKRESU 4.11- 4.14 (GAZ, WODA, KANALIZACJA, CIEPŁOCIĄG) DO OFERTY WIĄŻĄCY JEST KOSZTORYS PN. „RATAJCZAKA_IS REV1_PD.XLSX”.
3. W ZWIĄZKU Z ZAMIESZCZENIEM W DOKUMENTACJI KOSZTORYSÓW / PRZEDMIARÓW, W RÓŻNYCH FORMACH /PDF, EXCEL, WORD/;

PROSIMY O JEDNOZNACZNĄ INFORMACJĘ, KTÓRE KOSZTORYSY SĄ WIĄŻĄCE DLA WYKONAWCY.

4. CZY ZAMAWIAJĄCY DYSPONUJE KOSZTORYSAMI W WERSJI EDYTOWALNEJ? JEŻELI TAK TO PROSIMY O ZAMIESZCZENIE NASTRONIE.

Pyt. nr 3 dnia 11 lutego 2022 r.:

W załączniku do dokumentacji pn. „Wydanie PW-lipiec 2021” w podfolderze 4.03 Torowisko tramwajowe brak jest pliku z opisem technicznym branży torowej.

Zwracam się z uprzejmą prośbą o uzupełnienie w/w pliku.

Pyt. nr 4 dnia 14 lutego 2022 r.:

W § 1 PKT 8 UMOWY ZAMAWIAJĄCY PODAJĄC DEFINICJĘ HARMONOGRAMU RZECZOWO-FINANSOWEGO WSKAZUJE: „HARMONOGRAM PRZYGOTOWANY PRZEZ WYKONAWCĘ ZGODNIE Z SWZ, W POSTACI GRAFICZNEJ I OPISOWEJ, ZAWIERAJĄCY TERMINY WYKONANIA POSZCZEGÓLNYCH CZĘŚCI I RODZAJÓW PRAC WCHODZĄCYCH W SKŁAD PRZEDMIOTU UMOWY Z PODZIAŁEM NA INWESTYCJĘ MIASTA POZNAŃ I INWESTYCJĘ AQUANET STANOWIĄCY ZAŁĄCZNIK DO OFERTY WYKONAWCY (...)”

NATOMIAST ZAPISY SWZ NIE WSKAZUJĄ NA KONIECZNOŚĆ ZAŁĄCZENIA DO OFERTY HARMONOGRAMU RZECZOWO-FINANSOWEGO. PROSIMY O WYJAŚNIENIE ROZBIEŻNOŚCI I EWENTUALNE UJEDNOLICZENIE DOKUMENTACJI PRZETARGOWEJ.

Pyt. nr 5 dnia 14 lutego 2022 r.:

Pytanie w zakresie wymogu dot. zdolności zawodowej:

Wymóg udziału w zamówieniu publicznym powinien umożliwiać konkurencję natomiast kryteria wyboru pozwalają wybrać najbardziej doświadczonego wykonawcę.

Wymagania dotyczące doświadczenia kluczowego personelu w zakresach robót budowy lub przebudowy sieci Zamawiający już szczegółowo określił w odniesieniu do wymagań dla 5 innych funkcji opisanych w pozycjach od (5) do (10), co gwarantuje nadzór nad planowanymi robotami przez osobę z doświadczeniem w danej specjalności. Wymóg, który Zamawiający postawił dla Kierownika budowy oraz kierownika robót w specjalności drogowej ogranicza więc w sposób nadmierny możliwość udziału w postępowaniu.

Dlatego zwracamy się z prośbą o zmianę zapisów SWZ Rozdział VIII pkt. 2 lit. d) ppkt (1) i (2) w następujący sposób:

Zmiana zapisu wymogu c. dla funkcji opisanej w pkt (1): Kierownika Budowy - posiadającego:

c. doświadczenie zawodowe na stanowisku Kierownika budowy lub Kierownika robót przy realizacji co najmniej 2 zakończonych kontraktów (przez zakończony kontrakt rozumieć uzyskanie pozwolenia na użytkowanie lub ogłoszenie zakończenia robót budowlanych do

nadzoru budowlanego) obejmujących budowę lub przebudowę drogi lub ulicy wraz z nawierzchnią drogową o długości minimum 300,00 m. obejmujących budowę lub przebudowę torowiska tramwajowego, chodników, sieci wodociągowych, kanalizacyjnych, elektroenergetycznych, telekomunikacyjnych – o wartości robót minimum 30.000.000,00 PLN brutto każda z robót,

na następujący:

c. doświadczenie zawodowe na stanowisku Kierownika budowy lub Kierownika robót przy realizacji co najmniej 2 zakończonych kontraktów (przez zakończony kontrakt rozumieć uzyskanie pozwolenia na użytkowanie lub zgłoszenie zakończenia robót budowlanych do nadzoru budowlanego) obejmujących budowę lub przebudowę drogi lub ulicy wraz z nawierzchnią drogową o długości minimum 300,00 m. obejmujących budowę lub przebudowę torowiska tramwajowego, chodników, sieci wodociągowych lub kanalizacyjnych, elektroenergetycznych, telekomunikacyjnych – o wartości robót minimum 30.000.000,00 PLN brutto każda z robót,

oraz zmiana zapisu wymogu c. dla funkcji opisanej w pkt (2) Kierownikiem robót w specjalności drogowej – min. 1 osobą posiadającą:

c. doświadczenie zawodowe na stanowisku Kierownika budowy lub robót drogowych przy realizacji co najmniej 2 zakończonych kontraktów (przez zakończony kontrakt rozumieć uzyskanie pozwolenia na użytkowanie lub zgłoszenie zakończenia robót budowlanych do nadzoru budowlanego) obejmujących budowę lub przebudowę drogi lub ulicy o długości minimum 300,00 m. wraz z nawierzchnią i chodnikami oraz infrastrukturą w postaci co najmniej oświetlenia drogowego, sieci wodociągowej i kanalizacyjnej – o wartości robót minimum 20.000.000,00 PLN brutto każda z robót,

na następujący:

c. doświadczenie zawodowe na stanowisku Kierownika budowy lub robót drogowych przy realizacji co najmniej 2 zakończonych kontraktów (przez zakończony kontrakt rozumieć uzyskanie pozwolenia na użytkowanie lub zgłoszenie zakończenia robót budowlanych do nadzoru budowlanego) obejmujących budowę lub przebudowę drogi lub ulicy o długości minimum 300,00 m. wraz z nawierzchnią i chodnikami oraz infrastrukturą w postaci co najmniej oświetlenia drogowego, sieci wodociągowej lub kanalizacyjnej – o wartości robót minimum 20.000.000,00 PLN brutto każda z robót,

Pyt. nr 6 dnia 15 lutego 2022 r.:

1. Ad. rozdz. VIII pkt. 2. d) drugi kwadrat pkt.(1) SWZ Kierownik budowy:

Prosimy o obniżenie wartości dotyczącej co najmniej 2 kontraktów w zakresie doświadczenia, jakimi musi wykazać się Kierownik budowy z 30 na 25 mln zł brutto.

2. Prosimy o wykreślenie w Rozdziale VIII Ustęp 2 Punkt 1) litera d drugi kwadrat punkt 1litery d. o brzmieniu;

a) „doświadczenie min. 18-miesięcy w kierowaniu robotami budowlanymi prowadzonymi przy zabytkach nieruchomych wpisanych do rejestru zabytków lub inwentarza muzeum będącego instytucją kultury”.

b) ewentualne Umieszczenie w Uwagi 7 na stronie 16 SDW-IDW uwagi o brzmieniu: jedna z osób z zespołu posiadać musi doświadczenie min. 18-miesięcy w kierowaniu robotami budowlanymi prowadzonymi przy zabytkach nieruchomych wpisanych do rejestru zabytków lub inwentarza muzeum będącego instytucją kultury"

3. Ad. rozdz. VIII pkt. 2. d) drugi kwadrat pkt. (2) SWZ Kierownik robót drogowych:

Prosimy o obniżenie wartości dotyczącej co najmniej 2 kontraktów w zakresie doświadczenia, jakimi musi wykazać się Kierownik robót drogowych z 20 na 15 mln zł brutto.

4. Ad. rozdz. VIII pkt. 2. d) drugi kwadrat pkt. (5) SWZ Kierownik robót w specjalności instalacyjnej (w zakresie sieci wodociągowej, kanalizacji deszczowej, kanalizacji sanitarnej)

Prosimy o dopuszczenie doświadczenia w zakresie wykonania kanalizacji ogólnospławnej, jednocześnie zmieniając zapis na:

„c. doświadczenie zawodowe na stanowisku Kierownika budowy lub robót instalacyjnych przy realizacji co najmniej 2 zakończonych kontraktów (przez zakończony kontrakt rozumieć uzyskanie pozwolenia na użytkowanie lub zgłoszenie zakończenia robót budowlanych do nadzoru budowlanego), obejmujących budowę lub przebudowę sieci wodociągowej, sanitarnej, i deszczowej lub ogólnospławnej o wartości robót minimum 2.000.000,00 PLN brutto każda z robót”.

5. Ad. rozdz. XV pkt. 4. SWZ:

Prosimy o wykreślenie sformułowania „w ciągu ostatnich 10 lat” z treści wymogu dotyczącego kryterium oceny ofert w zakresie doświadczenia Kierownika budowy i/ lub Kierownika robót drogowych.

Pyt. nr 7 dnia 15 lutego 2022 r.:

1. W związku z zapisem SWZ rozdz. XIV pkt 1 prosimy o dokładne wskazanie zakresu pozycji /Aquanet/, które mają stanowić nie więcej niż 5% wartości całej oferty netto/brutto.
2. Czy w poz. 2.4.11_KO Roboty drogowe jednostka jest prawidłowa? Z wyliczeń z poz. 2.4.1 wynika, że rozbiórka naw. bitum gr. 15 cm - $18.323m^2 \times 0,15 = 2748,45m^3$
3. Prosimy o potwierdzenie, że pozycja 3.1.2 Roboty drogowe dotyczy wywozu ziemi z wykopu z poz. 3.1.1. Jeżeli tak, to ilość ziemi do wywozu nie pokrywa się z ilością w pozycji 3.1.1. - prosimy o weryfikację.
4. Prosimy o potwierdzenie, że kostka kamienna kolor rdzawy na ścieżkę rowerową ma mieć grubość 15 cm, a nie 10 cm.
5. Prosimy o załączenie opinii geotechnicznej wraz z dokumentacją.
6. Prosimy o potwierdzenie, że w poz. 5.5.1-5.5.4 Roboty drogowe chodzi o kostki typu „plaza nova” w układzie ringu Stubbena III – kostka 20x20 cm jasnoszare z pasami kostki 10x10 cm grafit.

7. Prosimy o potwierdzenie, że w poz. 5.5.9-5.5.12 Roboty drogowe chodzi o kostki typu „granit nova” w układzie ringu Stubben II – kostka trapezowa jasnoszara z pasami grafitowymi.
8. Prosimy o informację jakiej mieszanki betonowej dotyczy poz. 4.2.2 Roboty drogowe; specyfikacja techniczna D. 04.02.02 odnosi się do w-wy mrozoochronnej.
9. Prosimy o zamieszczenie brakującej SST 05.03.05a.
10. Czy zamawiający dysponuje kartami materiałowymi elementów nawierzchni kamiennych i betonowych?
11. Czy Wykonawca ma uwzględnić w swojej ofercie koszty zajęcia pasa drogowego?
12. Prosimy o potwierdzenie, że w poz. 1.7 gospodarka drzewostanem użyta jednostka miary jest prawidłowa.
13. Prosimy o wyłączenie z gwarancji (60-84 m-ce) zakres oznakowania poziomego grubowarstwowego na 36 m-cy.
14. Czy zamawiający ma określone wytyczne/ sugestie odnośnie obszarów inwestycji, które mają znaleźć się na wizualizacjach?
15. Czy są jakieś wymogi odnośnie rozdzielczości i formatu plików wizualizacji?
16. Czy zdjęcia z wizji lokalnej zamieszczone w materiałach przetargowych można wykorzystać na potrzeby stworzenia wizualizacji?
17. Prosimy o doprecyzowanie, ile obiektów ma być objętych monitoringiem drgań i w jakim czasie (dzień/noc).
18. Czy pomiary mają być wykonane w tych samych budynkach co pomiary hałasu, czy w tych samych budynkach podczas opracowywania ekspertyzy drgań?
19. Prosimy o informację, jak należy rozumieć zapis „monitoring drgań raz dziennie” - czy Zamawiający miał na myśli monitoring online?
20. Prosimy o doprecyzowanie: czy chodzi o monitoring drgań oddziałujących na budynki czy również na ludzi przebywających w budynkach.
21. Prosimy o zamieszczenie brakujących kart materiałowych dla kosza K2 i K3.
22. Dotyczy D.04.07.01a, pkt.5.2. Wymagania podane w tablicach 5.1 i 5.3 są niezgodne z dokumentem technicznym WT2-2014 (m.in. zawyżona ilość asfaltu, zawężony zakres wolnych przestrzeni, zawyżone wymaganie ITSr , błędna metoda badania odporności na deformacje trwałe dla dróg o dopuszczalnym nacisku osi pojedynczych 115 KN). Prosimy o skorygowanie treści SST bądź potwierdzenie , że należy stosować się do aktualnych wytycznych technicznych.
23. Dotyczy D.04.07.01a, pkt.5.2, tab.5.1. Dlaczego zawyżono ilość asfaltu do Bmin4,2, przy niezmienionej w stosunku do WT2-2014 górnej granicy zawartości wolnych przestrzeni, tj. Vmax7? Zwiększenie zawartości asfaltu w mm-a, przy jednoczesnym zawężeniu zakresu wolnych przestrzeni od dołu jest niezrozumiałe. Prosimy o skorygowanie parametrów zawartości asfaltu i wolnych przestrzeni na zgodne z WT2-2014. 24. Dotyczy D.05.03.05b, pkt.5.2. Wymagania podane w tablicach 5.1 i 5.2 są niezgodne z dokumentem technicznym WT2-2014 (m.in. zawężony zakres wolnych

przeestrzeni, błędna metoda badania odporności na deformacje trwałe dla dróg o dopuszczalnym nacisku osi pojedynczych 115 KN). Prosimy o skorygowanie treści SST bądź potwierdzenie, że należy stosować się do aktualnych wytycznych technicznych.

25. Dotyczy D.05.03.13a, pkt.5.2. Wymagania podane w tablicach 5.1 i 5.2 są niezgodne z dokumentem technicznym WT2-2014 (m.in. zawyżona ilość asfaltu, dwie metody ubijania próbek dla tej samej właściwości, tj. zawartości wolnych przestrzeni, zaniżone wymaganie ITSR). Prosimy o skorygowanie treści SST bądź potwierdzenie, że należy stosować się do aktualnych wytycznych technicznych.
26. Dotyczy D.05.03.13a, pkt.5.2, tab.5.1. Dlaczego zawyżono ilość asfaltu do $B_{min}7,4$ przy standardowym zakresie wolnych przestrzeni, który zgodnie z WT2-2014 wynosi 2,0%-3,5%?
27. W związku z brakiem w folderze COR koncepcji tymczasowej organizacji ruchu zakresu dla skrzyżowania ul. Matyi/Królowej Jadwigi/ Wierzbięcice, czy Zamawiający ma uzgodniony jakiś projekt/koncepcję/uzgodnienia dla tego odcinka przebudowy drogi?
28. Prosimy o potwierdzenie, że w ramach zamówienia jest do ustawienia 6 szt. tablic informacji pasażerskiej TIP.
29. Prosimy o potwierdzenie, że koszt zakupu tablicy informacji pasażerskiej, należy ująć w KO 4.09 Sieci teletechniczne i monitoring na potrzeby ZDM i WZKIB Budowa kanału technologicznego poz. nr 3.34, zaś koszt wykonania fundamentów oraz ustawienia słupa do tablicy należy ująć w poz. 81.d.2.1-85.d.2.2 KO Mała architektura.
30. Prosimy o wyjaśnienie, jakie prace należy ująć w poz. 3.35 i 3.36 KO 4.09 Sieci teletechniczne i monitoring, w których mowa o montażu tablic TIP oraz biletomatów i wiatkach przystankowych.
31. Prosimy o wyjaśnienie czy w poz. 86.d.2.3 KO Mała architektura należy ująć koszt jedynie mocowania tablicy TIP do słupa bez kosztu zakupu tablicy.
32. Prosimy o wyjaśnienie czy w poz. 87.d.2.3 KO Mała architektura należy ująć jedynie koszt malowania konstrukcji wsporników do tablicy TIP.

Pyt. nr 8 dnia 21 lutego 2022 r.:

1. Prosimy o przekazanie prawomocnej decyzji ZRID wraz z decyzją (decyzją zamienną ZRID) na zakres obejmujący skrzyżowanie Ratajczaka ze Św. Marcinem.
2. Prosimy o potwierdzenie czy żądania zapłaty mają być wypłacane po otrzymaniu żądania, od MIASTA POZNAŃ, albo AQUANET S.A. czy na żądania zgłaszane jednocześnie przez MIASTO POZNAŃ oraz AQUANET S.A.
3. Prosimy o potwierdzenie czy Poznańskie Inwestycje Miejskie Spółka z o.o. posiadają pełnomocnictwo do składania żądań zapłaty w imieniu MIASTA POZNAŃ oraz AQUANET S.A.
4. Załączona do dokumentacji przetargowej czasowa organizacja ruchu obejmuje odcinek od ul. Św. Marcin – ul. Niezłomnych. Czy Zamawiający posiada również taką

dokumentację na pozostały odcinek – skrzyżowanie Wierzbicice, Matyi, ul. Królowej Jadwigi, ul. Niezłomnych wraz z skrzyżowaniem Al. Niepodległości/ul. Niezłomnych?

5. Czy po wykonaniu torowiska w ul. Św. Marcin Zamawiający dopuszcza całkowite zamknięcie ruchu tramwajowego na skrzyżowaniu Matyi/Wierzbicice/K.Jadwigi?
6. Z jakiej nawierzchni jest ułożone torowisko tramwajowe na ul. Ratajczaka na odcinku pomiędzy ul. Ogrodową a ul. Św. Marcina? Materiały przetargowe w różnych miejscach mówią co innego. Jeżeli z kostki kamiennej to proszę podać o jakich wymiarach i pod jakim kątem ułożona w stosunku do torowiska.
7. par. 1 pkt. 8) - wykonawca zwraca się z prośbą o zmianę terminu akceptacji HRF z 10 dni na 5 dni roboczych. Mając na uwadze skrajnie krótki termin na zrealizowanie robót budowlanych jest to w pełni uzasadnione.
8. par. 1 pkt. 24) - Wykonawca zwraca się o doprecyzowanie kto sporządza przedmiotowy protokół - IK czy Zamawiający
9. par. 1 pkt. 31) - Wykonawca zwraca się o udostępnienie wzoru raportu
10. par. 2, ust. 3 - Wykonawca zwraca się prośbą o ustalenie hierarchii ważności dokumentów i wskazanie dokumentu nadrzędnego (np. umowa)
11. par. 2 ust. 4 - Wykonawca zwraca się z prośbą o usunięcie zapisu i "i nie wnosi do nich żadnych uwag i zastrzeżeń, w szczególności potwierdza, że dokumenty te umożliwiają prawidłowe zrealizowanie Przedmiotu Umowy". Wykonawca na etapie przygotowywania oferty nie jest w stanie zagwarantować powyższego, ponieważ wiele kwestii będzie można zweryfikować dopiero na etapie realizacji robót. Ponadto, Wykonawca nie jest autorem przedmiotowej dokumentacji. Za przygotowanie dokumentacji odpowiedzialny jest Zamawiający, tym samym ewentualne błędy w niej występujące i ryzyka z tym związane nie mogą obciążać Wykonawcy.
12. par. 2 ust. 5 - Wykonawca zwraca się z prośbą o usunięcie zapisu i "a wszelkie okoliczności i uwarunkowania wynikające z lokalizacji zostały przez Wykonawcę uwzględnione w Ofercie Wykonawcy.". Wykonawca na etapie przygotowywania oferty nie jest w stanie zagwarantować powyższego, ponieważ wiele okoliczności i uwarunkowań wynikających z lokalizacji będzie można zweryfikować dopiero na etapie realizacji robót. Tym samym, powinny one zostać zawarte w udostępnionej przez Zamawiającego dokumentacji, a ewentualne błędy w niej występujące i ryzyka z nim związane nie mogą obciążać Wykonawcy.
13. par. 2 ust. 7 pkt. 2) - Wykonawca zwraca się z prośbą o usunięcie zapisu "i DOR". Projekt docelowej organizacji ruchu stanowi element udostępnionej dokumentacji projektowej, tym samym, dokonywanie w nim wszelkich zmian oraz ich uzgadnianie powinno leżeć w kompetencji - pośrednio Zamawiającego, a bezpośrednio Projektanta lub jednostki sprawującej nadzór autorski i nie powinno obciążać Wykonawcy.
14. par. 2 ust. 7 pkt. 5) - Wykonawca zwraca się z prośbą o usunięcie z zapisu fragmentu "projektowania" oraz "które nie zostały uzyskane lub przekazane Wykonawcy przez Zamawiającego w dniu zawarcia Umowy". Wykonawca jest odpowiedzialny za zrealizowanie robót budowlanych na podstawie udostępnionej przez Zamawiającego dokumentacji projektowej. Tym samym, nie może być odpowiedzialny za uzyskanie wszelkich decyzji, zezwoleń itp. koniecznych do prawidłowego zaprojektowania

przedmiotu umowy. Ponadto, zadanie realizowane będzie w formule "Buduj", a więc to na Zamawiającym leży obowiązek przekazania wszelkich decyzji, zezwoleń itp. dokumentów umożliwiających prawidłowe zrealizowanie zadania.

15. Prosimy o potwierdzenie, że wszystkie niezbędne uzgodnienia, decyzje, warunki techniczne itp. konieczne do prawidłowego wykonania robót budowlanych zgodnie z załączoną Dokumentacją Projektową zostały przekazane i są wystarczające.
16. par. 2 ust. 8 - Wykonawca zwraca się z prośbą o skrócenie terminu przekazania przez Zamawiającego dokumentów żądanych przez Wykonawcę z 10 do 5 dni roboczych. Mając na uwadze skrajnie krótki termin na zrealizowanie robót budowlanych jest to w pełni uzasadnione.
17. par. 2 ust. 10 - Wykonawca zwraca się z prośbą o doprecyzowanie zapisu "nadających się do powtórnego wbudowania" poprzez wskazanie asortymentów i materiałów, które będą przeznaczone do powtórnego wykorzystania i zostaną przyjęte na magazyn ZDM. Ma to wpływ na wartość oferty wykonawcy ponieważ decyduje o sposobie prowadzenia niektórych zakresów robót, tym samym powinno zostać jednoznacznie określone na etapie przetargu. Ponadto, mając na uwadze wcześniejsze doświadczenia Wykonawcy, kwestia ta często stanowi przedmiot dyskusji na linii Wykonawca->Inżynier->Zamawiający->Jednostki Miejskie, co wpływa na termin realizacji robót.
18. par. 2 ust. 10 - Wykonawca zwraca się z prośbą o doprecyzowanie zapisu "uzgodnieniu sposobu dostawy" poprzez wskazanie dni tygodnia i godzin w jakich realizowane będzie przyjmowanie materiału na magazyn ZDM oraz danych kontaktowych do osoby odpowiedzialnej za magazyn.
19. par. 2 ust. 11 - Wykonawca zwraca się z prośbą o udostępnienie aktualnych harmonogramów realizacji i aktualnych projektów COR dla zadań realizowanych przez Miasto Poznań (punkty 1-7).
20. par. 3 - Wykonawca zwraca się z prośbą o udostępnienie wykonalnej decyzji administracyjnej umożliwiającej realizowanie robót.
21. par. 3 ust. 1 - Wykonawca zwraca się z prośbą aby termin realizacji poszczególnych kamieni milowych liczony był od dnia przekazania placu budowy zamiast dnia podpisania umowy. Dopiero przekazanie placu umożliwia wykonawcy rozpoczęcie realizacji robót a tym samym bieg terminu kamieni milowych.
22. par. 3 ust. 1 - Na podstawie doświadczenia Wykonawcy i w jego opinii, wskazane terminy realizacji kamieni milowych IV i V (17 miesięcy) są mało realne do osiągnięcia. Po uwzględnieniu czasu niezbędnego na przeprowadzenie odbiorów i testów umożliwiających wystąpienie o pozwolenie na użytkowanie, biorąc pod uwagę czas niezbędny na jego uzyskanie, na zrealizowanie robót budowlanych wchodzących w zakres kamienia (90% robót) pozostaje około 15 miesięcy. Ponadto, należy zwrócić uwagę, iż do tego czasu wlicza się również okres zimowy, a prowadzenie robót w temperaturach ujemnych (niebędących nieprzewidywalnymi i anormalnymi dla danego okresu) jest w znacznej mierze niemożliwe. Pozostawienie ww. terminów może mieć swoje odbicie w liczbie i wartości złożonych ofert. Tym samym, mając na uwadze powyższe Wykonawca zwraca się z prośbą o wydłużenie terminu realizacji, poprzez wyłączenie z harmonogramu prowadzenia robót w okresie zimowym.

23. par. 3 ust. 1 - Na podstawie doświadczenia Wykonawcy, w jego opinii wskazany termin realizacji kamienia milowego VI jest nierealny do wykonania. Biorąc pod uwagę, iż na realizację wcześniejszego kamienia milowego (V) Zamawiający przewidział 510 dni, to na realizację pozostałych 10% robót, przeprowadzenie odbiorów końcowych, uzyskanie pozwolenia na użytkowanie, przekazanie dokumentacji powykonawczej oraz wszystkich pozostałych wymogów wskazanych w par. 19 ust. 6 pozostawia się Wykonawcy 30 dni. W ocenie Wykonawcy jest to nierealne do spełnienia. Ponadto, Wykonawca zwraca uwagę, iż terminy związane z odbiorami końcowymi (wskazane w par. 19 ust. 6) dodatkowo to utrudniają. Wykonawca zwraca się o wydłużenie terminu na realizację KM VI i zakończenia Przedmiotu Umowy do 600 dni.
24. par. 3 ust. 5 - Wykonawca zwraca się z prośbą o skrócenie obu wskazanych terminów do 7 dni roboczych. Mając na uwadze skrajnie krótki termin na zrealizowanie robót budowlanych jest to w pełni uzasadnione.
25. par. 4 ust. 1 - Wykonawca informuje, iż przywołane odniesienie (ust. 23) nie figuruje w par. 4. Wykonawca zwraca się z prośbą o korektę lub usunięcie.
26. par. 4 ust. 1 pkt 6) - Wykonawca zwraca się z prośbą o usunięcie zapisu "i DOR". Projekt docelowej organizacji ruchu stanowi element udostępnionej dokumentacji projektowej, tym samym, dokonywanie w nim wszelkich zmian oraz ich uzgadnianie powinno leżeć w kompetencji - pośrednio Zamawiającego, a bezpośrednio Projektanta lub jednostki sprawującej nadzór autorski i nie powinno obciążać Wykonawcy.
27. par. 4 ust. 1 pkt 7) - Wykonawca zwraca się z prośbą o doprecyzowanie wymogów z zapisu "według zaleceń Inżyniera Kontraktu". Przedmiotowa kwestia może mieć wpływ na wartość oferty.
28. par. 4 ust. 4 - Wykonawca zwraca się z prośbą o doprecyzowanie o jaki wnioskowany termin chodzi.
29. par. 4 ust. 9 - Wykonawca informuje, iż zapewnienie dojazdu do posesji przez cały okres trwania budowy nie jest możliwe. Wynika to chociażby z konieczności wykonania niezbędnych robót w ich obszarze. Tym samym, Wykonawca zwraca się z prośbą o dodanie zapisu "za wyjątkiem sytuacji, w których konieczne jest przeprowadzenie robót w obszarze danej posesji, po uzyskaniu zgody IK"
30. par. 4 ust. 11 - Wykonawca zwraca się z prośbą o zmianę odległości lokalizacji biura z 300 m na 800 m.
31. par. 4 ust. 22 - Wykonawca zwraca się z prośbą o udostępnienie harmonogramów lub określenie maksymalnej tygodniowej liczby godzin i obszaru na którym prace nie będą mogły być wówczas prowadzone, ze względu na wystawiane spektakle.
32. par. 5 ust. 1 pkt 3) - Wykonawca zwraca się z prośbą o usunięcie zapisu "lub DOR". Projekt docelowej organizacji ruchu stanowi element udostępnionej dokumentacji projektowej, tym samym, dokonywanie w nim wszelkich zmian oraz ich uzgadnianie powinno leżeć w kompetencji - pośrednio Zamawiającego, a bezpośrednio Projektanta lub jednostki sprawującej nadzór autorski i nie powinno obciążać Wykonawcy.
33. par. 5 ust. 1 pkt 3) - Wykonawca zwraca się z prośbą o dodanie pozycji przedmiarowej "wprowadzenie zmian w COR wynikających z polecenia Zamawiającego/MIR". Zaprojektowanie, uzgodnienie i wprowadzenie zmian w COR stanowi dla Wykonawcy

koszt tak finansowy jak i przede wszystkim czasowy, tym samym nie powinno być ryzykiem Wykonawcy.

34. par. 5 ust. 1 pkt 17) - Wykonawca zwraca się z prośbą o usunięcie zapisu lub określenie pełnego katalogu obowiązków umożliwiającego prawidłową wycenę robót.
35. par. 5 ust. 2 - Wykonawca zwraca się z prośbą o usunięcie zapisu " i wszystkie inne" oraz wykreślenie pkt 17) ust. 1 w celu umożliwienia prawidłowej wyceny oferty.
36. par. 5 ust. 7 pkt 1 - Wykonawca zwraca się z prośbą o określenie realnych godzin pracy dla Wykonawcy. W oparciu o swoje doświadczenie Wykonawca stwierdza, iż prowadzenie długotrwałych robót budowlanych, w ścisłym centrum miasta, zabudowie w większości mieszkalnej powoduje bardzo silny i negatywny oddźwięk społeczny wśród mieszkańców przylegających do terenu budowy budynków. Tym samym, Wykonawca, w celu uniknięcia ww. czynników, mających bezpośredni wpływ na realizację robót oraz w celu prawidłowego określenia warunków brzegowych prowadzenia robót zwraca się z prośbą o zmianę godzin pracy na 7.00-18.00.
37. par. 5 ust. 7 pkt 1) - w przypadku nieuwzględnienia prośby powyżej, Wykonawca zwraca się z prośbą o doprecyzowanie zapisu "w sposób uporczywy zakłócać będzie ciszę i porządek" poprzez wskazanie katalogu robót możliwych do prowadzenia w godzinach wczesnoporannych, późnopołudniowych i wieczornych.
38. par. 5 ust. 7 pkt 2) - Wykonawca zwraca się z prośbą o zmianę zapisu "usunięcia stwierdzonych naruszeń" na "usunięcia stwierdzonych, powstałych z winy Wykonawcy naruszeń".
39. par. 5 ust. 7 pkt 2) - Wykonawca zwraca się z prośbą o doprecyzowanie zapisu "w terminie wyznaczonym przez Inżyniera Kontraktu lub Zamawiającego" poprzez określenie konkretnej, realnej liczby dni.
40. par. 5 ust. 8 - Wykonawca zwraca się z prośbą o usunięcie zapisu "przez każdego z zainteresowanych". Dotarcie do literalnie każdego interesariusza wprowadzanych zmian jest w ocenie Wykonawcy niemożliwe do zrealizowania.
41. par. 5 ust. 8 - Wykonawca w oparciu o swoje doświadczenie informuje, iż ustalenie limitu bram do 1 w sposób istotny spowolni a w skrajnych przypadkach uniemożliwi realizowanie robót związanych z przebudową sieci branż wod-kan, ciepłowniczej, gazowej i tele-ele. Tym samym, Wykonawca zwraca się o dopuszczenie przez Zamawiającego jednoczesnego uniemożliwienia dostępu do 2 bram. W sposób istotny przyspieszy to realizowanie prac, co przy skrajnie krótkim terminie na realizację ma kluczowe znaczenie.
42. par. 7 ust. 7 - Wykonawca na etapie przygotowywania oferty nie jest w stanie zagwarantować powyższego, ponieważ wiele kwestii będzie można zweryfikować dopiero na etapie realizacji robót. Ponadto, Wykonawca nie jest autorem przedmiotowej dokumentacji. Za przygotowanie dokumentacji odpowiedzialny jest Zamawiający, tym samym ewentualne błędy w niej występujące i ryzyka z tym związane nie mogą obciążać Wykonawcy. Tym samym Wykonawca zwraca się z prośbą o usunięcie ust. 7.

43. par. 10 ust. 9 - Wykonawca zwraca się z prośbą o zmianę zapisu "Wykonawca będzie zobowiązany uwzględnić uwagi Zamawiającego" na "Wykonawca, w uzasadnionych przypadkach, będzie zobowiązany uwzględnić uwagi Zamawiającego".
44. par. 12 ust. 4 - Wykonawca zwraca się z prośbą o zmianę terminu przedstawienia stanowiska IK na 3 dni robocze. Przy skrajnie krótkim terminie na realizację robót jest to w pełni uzasadnione.
45. par. 13 ust. 3 - Wykonawca zwraca się z prośbą o zmianę terminu na wniesienie uwag do PZJ na 5 dni roboczych.
46. par. 14 ust. 2 - analogicznie jak w par. 4 ust. 9 - Wykonawca informuje, iż zapewnienie dojazdu do posesji przez cały okres trwania budowy nie jest możliwe. Wynika to chociażby z konieczności wykonania niezbędnych robót w ich obszarze. Tym samym, Wykonawca zwraca się z prośbą o dodanie zapisu "za wyjątkiem sytuacji, w których konieczne jest przeprowadzenie robót w obszarze danej posesji, po uzyskaniu zgody IK"
47. par. 14 ust. 4 - analogicznie jak w par. 5 ust. 1 pkt 3) - Wykonawca zwraca się z prośbą o dodanie pozycji przedmiarowej "wprowadzenie zmian w COR wynikających z polecenia Zamawiającego/MIR". Zaprojektowanie, uzgodnienie i wprowadzenie zmian w COR stanowi dla Wykonawcy koszt tak finansowy jak i przede wszystkim czasowy, tym samym nie powinno być ryzykiem Wykonawcy.
48. par. 14 ust. 7 pkt. 2) - Wykonawca zwraca się z prośbą o doprecyzowanie zapisu "lecz nie później niż w terminie wyznaczonym przez Inżyniera Kontraktu lub Zamawiającego" poprzez określenie konkretnej i realnej liczby dni roboczych.
49. par. 16 ust. 2 - Wykonawca zwraca się z prośbą o usunięcie zapisu "W celu wykonania Umowy w tym zakresie Wykonawca dokona wszelkich niezbędnych uzgodnień z właścicielami lub zarządcami przedmiotowych nieruchomości, w szczególności uzyskując stosowne zgody lub zawierając odpowiednie umowy". Obowiązkiem Wykonawcy jest zrealizowanie robót budowlanych określonych w dokumentacji projektowej. Przygotowanie prawidłowej dokumentacji w tym wypadku leży po stronie Zamawiającego, tym samym wskazane uzgodnienia i zgody powinny być jej elementem. Dodatkowo, Wykonawca na podstawie doświadczenia stwierdza, iż uzyskanie wskazanych zgód i uzgodnień jest bardzo często niemożliwe do zrealizowania w terminach umownych, tym samym nie może stanowić ryzyka Wykonawcy.
50. par. 17 ust. 1 - Wykonawca zwraca się z prośbą o określenie maksymalnej liczby tablic oraz wskazanie po czyjej stronie leży przygotowanie wymienionej wizualizacji oraz filmu z drona.
51. par.20 ust. 4 - Wykonawca zwraca się z prośbą o zmianę terminu przekazania stanowiska Zamawiającego na 5 dni roboczych. Mając na uwadze skrajnie krótki termin na zrealizowanie robót budowlanych jest to w pełni uzasadnione.
52. par.20 ust. 7 - Wykonawca zwraca się z prośbą o zmianę terminu przekazania stanowiska Zamawiającego na 5 dni roboczych. Mając na uwadze skrajnie krótki termin na zrealizowanie robót budowlanych jest to w pełni uzasadnione.

53. par. 21 ust. 4 pkt 2) lit. a) - Wykonawca zwraca się z prośbą o potwierdzenie, że wskazane oświadczenia mogą zostać załączone do faktury w formie skanu oryginału.
54. par. 21 ust. 5 pkt 2) lit. a) - Wykonawca zwraca się z prośbą o potwierdzenie, że wskazane oświadczenia mogą zostać załączone do faktury w formie skanu oryginału.
55. par. 21 ust. 14 - Wykonawca informuje, iż we wskazanym odniesieniu istnieje błąd (12 zamiast 13).
56. par. 21 ust. 22 - Wykonawca zwraca się z prośbą o doprecyzowanie zapisu "metalowych nienadających się do dalszego wykorzystania" poprzez przekazanie katalogu materiałów, które należy przekazać do skupu złomu.
57. par. 22 ust. 9 - Wykonawca informuje, iż wskazana ulica nie leży na terenie inwestycji.
58. par.23 ust. 8 i 9 - Wykonawca zwraca się z prośbą o zmianę proporcji podziału zwrotu zabezpieczenia z 70%:30% na 90%:10%
59. par. 25 ust. 7 - Wykonawca informuje, iż wskazany termin jest nierealny do dotrzymania. Tym samym Wykonawca zwraca się z prośbą o zmianę na 21 dni.
60. par. 25 ust. 10 - Wykonawca zwraca się z prośbą o zmianę zapisu "zobowiązany będzie do usunięcia usterek niezwłocznie, nie później niż w ciągu 24 godzin" na "zobowiązany będzie do niezwłocznego zabezpieczenia zagrażającej wady a następnie jej usunięcia w ciągu 5 dni roboczych"
61. par. 28 ust. 3 - Wykonawca zwraca się z prośbą o zmianę zapisu "w trakcie wykonywania robót na Terenie Budowy" na "w trakcie wykonywania robót, z winy Wykonawcy, na Terenie Budowy".
62. par. 28 ust. 4 - Wykonawca zwraca się z prośbą o zmianę zapisu "w trakcie wykonywania robót " na "w trakcie wykonywania robót, z winy Wykonawcy".
63. par 29. ust. 1 pkt 1) - Wykonawca zwraca się z prośbą o zmianę wysokości kary umownej z 0,02% na 0,01%
64. par 29. ust. 1 pkt 2) - Wykonawca zwraca się z prośbą o zmianę zapisu z "za każdy dzień trwania naruszenia" na "za każde stwierdzone naruszenie"
65. par 29. ust. 1 pkt 3) - Wykonawca zwraca się z prośbą o zmianę wysokości kary umownej z 0,02% na 0,01%
66. par 29. ust. 1 pkt 4) - W ślad za treścią pkt. 4 Wykonawca zwraca się z prośbą o dodanie punktu o następującej treści "w przypadku odstąpienia od Umowy przez Wykonawcę bądź Zamawiającego z przyczyn leżących po stronie Zamawiającego - Wykonawca obciąży Zamawiającego karą umowną w wysokości 10 % wartości łącznego Wynagrodzenia umownego brutto, o którym mowa w § 7 ust. 1 Umowy"
67. par 29. ust. 1 pkt 8) - Wykonawca zwraca się z prośbą o zmianę wysokości kary umownej z 0,005% na 0,001%
68. par 29. ust. 1 pkt 9) - Wykonawca zwraca się z prośbą o zmianę wysokości kary umownej z 0,02% na 0,001%
69. par 29. ust. 1 pkt 10) - Wykonawca zwraca się z prośbą o zmianę wysokości kary umownej z 0,02% na 0,001%

70. par 29. ust. 1 pkt 11) - Wykonawca zwraca się z prośbą o zmianę wysokości kary umownej z 0,01% na 0,001%
71. par 29. ust. 1 pkt 12) - Wykonawca zwraca się z prośbą o zmianę wysokości kary umownej z 0,02% na 0,001% oraz z 0,01% na 0,001%
72. par 29. ust. 1 pkt 15) - Wykonawca zwraca się z prośbą o zmianę wysokości kary umownej z 0,1% na 0,01%
73. par 29. ust. 1 pkt 16) - Wykonawca zwraca się z prośbą o zmianę wysokości kary umownej z 0,02% na 0,01%
74. par 29. ust. 1 pkt 17) - Wykonawca zwraca się z prośbą o zmianę wysokości kary umownej z 0,01% na 0,001%
75. par 29. ust. 1 pkt 18) - Wykonawca zwraca się z prośbą o zmianę wysokości kary umownej z 1% na 0,01%
76. par 29. ust. 1 pkt 19) - Wykonawca zwraca się z prośbą o zmianę wysokości kary umownej z 0,01% na 0,001%
77. par 29. ust. 1 pkt 20) - Wykonawca zwraca się z prośbą o zmianę wysokości kary umownej z 0,05% na 0,01%
78. par 29. ust. 1 pkt 21) - Wykonawca zwraca się z prośbą o zmianę wysokości kary umownej z 0,05% na 0,01%
79. par 29. ust. 1 pkt 22) - Wykonawca zwraca się z prośbą o zmianę wysokości kary umownej z 0,01% na 0,001%
80. par 29. ust. 1 pkt 23) - Wykonawca zwraca się z prośbą o zmianę wysokości kary umownej z 0,01% na 0,001%
81. par 29. ust. 1 pkt 24) - Wykonawca zwraca się z prośbą o zmianę wysokości kary umownej z 0,01% na 0,001%
82. par 29. ust. 1 pkt 24) - Wykonawca zwraca się z prośbą o zmianę terminu usunięcia nieprawidłowości na 5 dni roboczych.
83. par 29. ust. 1 pkt 25) - Wykonawca zwraca się z prośbą o zmianę wysokości kary umownej z 0,5% na 0,01%
84. par 29. ust. 1 pkt 26) - Wykonawca zwraca się z prośbą o usunięcie ustępu. Kary umowne powinny stanowić narzędzie dyscyplinujące Wykonawcę za konkretne naruszenie. Brak wskazania w ustępie podstawy naliczenia jest zapisem niesymetrycznym w stosunku do Wykonawców.
85. par. 29. ust. 9 - Wykonawca zwraca się z prośbą o udostępnienie wysokości kar do wiedzy Wykonawców.
86. par. 30 ust. 4 - Wykonawca zwraca się z prośbą o usunięcie ustępu lub wprowadzenie dla Zamawiającego kary umownej za odstąpienie bez podania przyczyny.
87. par. 30 ust. 5 - Wykonawca zwraca się z prośbą o zmianę zapisu "że w przypadku zwłoki w realizacji Inwestycji" na "że w przypadku zwłoki z winy Wykonawcy w realizacji inwestycji"

88. par. 30 ust. 6 pkt. 1) - Wykonawca zwraca się z prośbą o zmianę terminu na 10 dni roboczych
89. par. 30 ust. 6 pkt. 3) - Wykonawca zwraca się z prośbą o zmianę terminu na 10 dni roboczych
90. Wykonawca zwraca się z prośbą o przekazanie uzgodnionego z właścicielami nieruchomości i MKZ sposobu naprawy ubytków w elewacjach budynków po demontażu istniejącego oświetlenia ulicznego.
91. Wykonawca zwraca się z prośbą o przekazanie uzgodnionego z właścicielami nieruchomości i MKZ sposobu naprawy ubytków w elewacjach budynków w lokalizacjach, których projektowana niweleta chodnika zostaje obniżona w stosunku do istniejącej.
92. Wykonawca zwraca się z prośbą o przekazanie uzgodnionego z właścicielami nieruchomości i MKZ sposobu ingerencji w elewację budynków w lokalizacjach, których projektowana niweleta chodnika zostaje podwyższona w stosunku do istniejącej.
93. W ocenie Wykonawcy, część witryn i elewacji budynków znajduje się w złym stanie technicznym, tym samym w trakcie prowadzenia robót w ich obszarze mogą one ulec dalszej degradacji, nie z winy Wykonawcy (odpadnięcie tynków, okładzin itp.). Wykonawca zwraca się z prośbą o wyjaśnienie kto będzie odpowiedzialny na spełnienie roszczeń powstałych z tego tytułu w stosunku do właścicieli nieruchomości.
94. Czy Zamawiający dopuszcza zmianę sposobu wypełnienia spoin kosek kamiennych i betonowych z PCP na zaprawy na bazie żywic?
95. Kto poniesie koszty związane ze zmianą funkcjonowania komunikacji miejskiej, w tym koszty komunikacji zastępczej, które powstaną wskutek prowadzonych robót np. zamknięcie przejazdu tramwajów na ul. Św. Marcin lub ul. K.Jadwigi/Matyj/Wierzbicice bądź funkcjonowanie na terenie budowy tramwaju wahadłowego?
96. O jakich urządzeniach jest mowa w rozdziale V SWZ pkt. 19?
97. W jaki sposób Wykonawca ma zapewnić gwarancję min 60-miesięczną Wymaganą przez Zamawiającego dla urządzeń dla których producenci tak długiej gwarancji nie gwarantują?
98. Czy koszt zapewnienia serwisów wszystkich urządzeń przez okres gwarancji o których mowa w rozdział V pkt. 19 SWZ należy wliczyć do oferty?
99. W jakim zakresie i na jakiej podstawie Wykonawca ma uwzględnić koszty prac archeologicznych o których mowa w pkt. 6 ppkt.21 rozdział XIV SWZ?
100. W jaki sposób Zamawiający określił czas trwania robót na 510 dni kalendarzowych. Prosimy o przedstawienie sposobu wyliczenia takiej ilości ?
101. Czy załączony przez Zamawiającego zatwierdzony projekt Czasowej Organizacji Ruchu obejmuje swoim zakresem całą inwestycję?
102. Czy Zamawiający zgodzi się na zmiany do załączonego projektu lub nowy projekt Czasowej Organizacji Ruchu ?

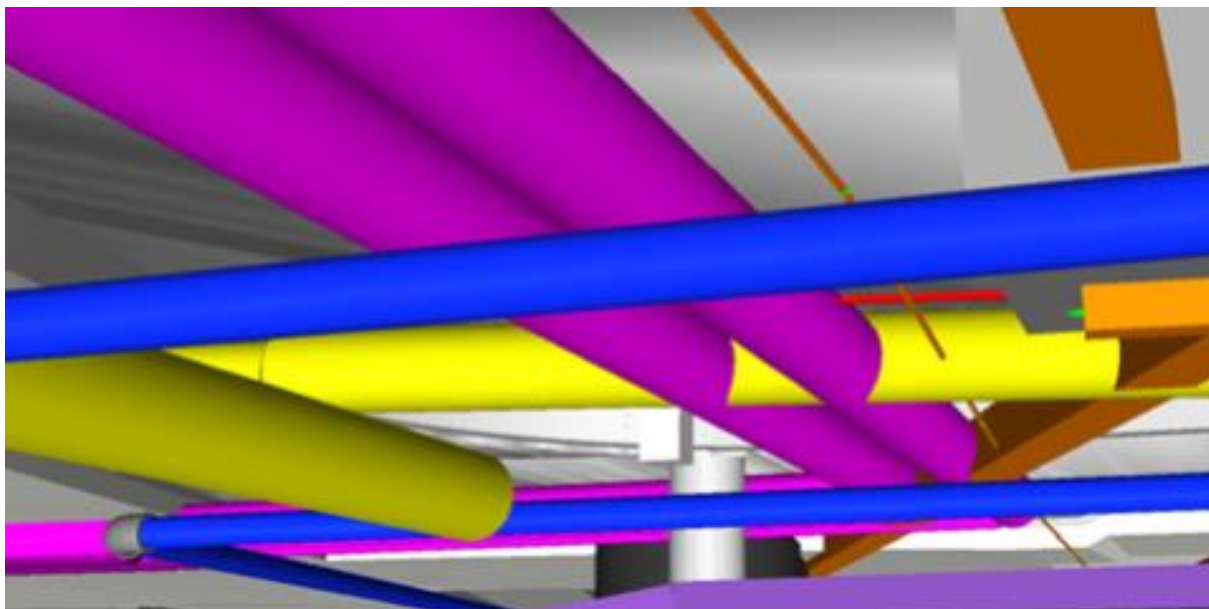
103. Dotyczy 4.02 STWiORB 2.1. Źródła uzyskania materiałów Wykonawca przedstawi dane dotyczące: – technologię produkcji materiału wraz z wydajnością urządzeń produkcyjnych na dobę/godzinę w przypadku istotnego znaczenia dla elementu budowy. Prosimy o wykreślenie w/w zapisu. Wykonawca nie ma danych o technologii i wydajności produkcji materiałów dostarczanych przez dostawców.
104. Dotyczy 4.02 STWiORB 9.1. Ustalenia ogólne. "Wykonawca w wycenie robót winien uwzględnić, że obszar robót nie jest w pełni rozpoznany pod względem archeologicznym. Podczas prowadzenia robót ziemnych może wystąpić konieczność przeprowadzenia dodatkowych badań archeologicznych oraz ekshumacji zwłok. Zakłada się, że będą to roboty dodatkowe rozliczone w zależności od zakresu koniecznych robót." Prosimy o jednoznaczne określenie co Wykonawca powinien uwzględnić w wycenie. Należy zaznaczyć, że ryzyka związane z ewentualnymi robotami archeologicznymi nie mogą być przeniesione na Wykonawcę.
105. Czy jednym materiałem brukarskim z rozbiórki do odwozu na składowisko ZDM jest krawężnik kamienny 20x30cm w ilości 2319m (poz. 2.4.7) ?
106. Dotyczy 4.03 Torowisko tramwajowe. Prosimy o załączenie STWiORB D.05.03.01 : "Nawierzchnie wg Studia ADS grubości 100 mm na zaprawie mineralnej przeciętnej grubości 30 mm z wypełnieniem spoin zaprawą mineralną - układ o regularnym kształcie kostek, wzór regularny, odmienne kolory"
107. Prosimy o potwierdzenie, że Zamawiający posiada wszystkie niezbędne decyzje administracyjne w zakresie realizacji zakresu przedmiotu zamówienia, które są prawomocne i ostateczne oraz zachowują ważność w czasie realizacji prac. Jednocześnie prosimy o potwierdzenie, że w przypadku braku ważnych decyzji ich zmiana/uzyskanie nowych leży po stronie Zamawiającego, koszt nie obciąża Wykonawcy, a w przypadku wydłużających się procedur administracyjnych Zamawiający przedłuży termin realizacji zamówienia.
108. Prosimy o potwierdzenia, że drzewa i krzewy kolidujące z wykonaniem zakresu inwestycji mają być wycięte na podstawie prawomocnej i ostatecznej Decyzji o zezwoleniu na realizację inwestycji drogowej, tzw. ZRID. Prosimy o załączenie decyzji jako element SIWZ oraz o sprecyzowanie ograniczeń/wymagań, które należy uwzględnić w cenie oferty i harmonogramie prac.
109. Prosimy o potwierdzenie, że w przypadku wystąpienia kolizji realizowanych robót z istniejącą zielenią w czasie wykonywania prac, która nie została ujęta w posiadanych przez Zamawiającego decyzjach lub na działkach wpisanych do rejestru zabytków uzyskanie decyzji zezwalającej na wycinkę, zgodnie z ustawą z dnia 16 kwietnia 2004 r. o ochronie przyrody (Dz.U. 2020.55 t.j.), leży po stronie Zamawiającego, a koszty ewentualnych opłat administracyjnych za wycinkę nie obciążają Wykonawcy.
110. Prosimy o potwierdzenie, że na terenie inwestycji nie stwierdzono gatunków oraz siedlisk roślin, zwierząt i grzybów gatunków chronionych.
111. Prosimy o potwierdzenie, że w przypadku rozpoczęcia robót w sezonie lęgowym ptaków w cenie oferty należy uwzględnić koszt inwentaryzacji przyrodniczej terenu i drzew przeznaczonych do wycinki przed rozpoczęciem prac. Prosimy o określenie wymagań (np. zakresu specjalistów) i wskazanie pozycji w kosztorysie.

112. Prosimy o potwierdzenie, że w przypadku stwierdzenia osobników i siedlisk gatunków chronionych w czasie wykonywania robót, uzyskanie decyzji w trybie art. 56 Ustawy z dnia 16 kwietnia 2004 r. o ochronie przyrody (Dz.U. 2020.55 t.j.) na odstępstwa od zakazów w stosunku do gatunków objętych ochroną określonych w art. 51 i 52, leży po stronie Zamawiającego, a w przypadku wydłużających się procedur administracyjnych Zamawiający przedłuży termin realizacji zamówienia.
113. W nawiązaniu do zapisów pkt. I.2.16. decyzji środowiskowej RDOŚ z dnia z dnia 23.12.2020 r., który stanowi „wycinki drzew i krzewów prowadzić poza sezonem lęgowym ptaków”, zwracamy uwagę, że w obecnym brzemieniu zapis nie dopuszcza wycinki pod nadzorem ornitologa w sezonie lęgowym ptaków, w związku z powyższym prosimy o potwierdzenie czy w harmonogramie robót należy uwzględnić termin wycinki od 15 października do końca lutego?
114. W nawiązaniu do zapisów pkt. VI decyzji środowiskowej RDOŚ z dnia z dnia 23.12.2020 r., prosimy o potwierdzenie, że trzy letnia analiza porealizacyjna w zakresie hałasu leży po stronie Zamawiającego, a koszty z tym związane nie obciążają Wykonawcy.
115. W nawiązaniu do zapisów pkt. 8 decyzji GDOŚ z dnia 16.11.2021 i §15 ust. 6 wzoru umowy w zakresie drgań i wibracji stały monitoring w czasie realizacji prac i roczna analiza porealizacyjna jest obowiązkiem Wykonawcy i koszty z tym związane należy uwzględnić w cenie oferty.
116. Prosimy o potwierdzenie, że zakres inwestycji nie wymagał uzyskania pozwolenia wodnoprawnego na czas wykonywania robót i etap eksploatacji.
117. Paragraf 2 p.7 pdp.5 Prosimy o wykreślenie zapisu. Projekt jest w formule buduj i elementy projektowania są po stronie Zamawiającego
118. Paragraf 2 p. 7 pdp 9 Prosimy o przekazanie PFU w/w punkcie umowy.
119. Paragraf 15 pdp.6 Prosimy o określenie ilości punktów pomiarowych i dodanie pozycji kosztorysowej. Prosimy o informację czy po oddaniu inwestycji do eksploatacji na Wykonawcy będzie spoczywał obowiązek dalszego monitorowania i przekazywania raportów Regionalnemu Dyrektorowi Środowiska w Poznaniu.
120. Paragraf 29 Prosimy o dodanie punktu: Wykonawca nie zostanie obciążony karami za przekroczenie kamieni milowych w przypadku dochowania terminu końcowego.
121. Prosimy o precyzyjne określenie zasad rozliczania waloryzacji. Zgodnie z pkt.7 pdp.10 wskaźnik waloryzacji obliczany jest wg Sekocenbud, natomiast zgodnie z pkt.12 według wskaźnika GUS. Zgodnie z pkt.7 pdp.10 limit waloryzacji wynosi 5%, natomiast zgodnie z pkt.17 wynosi 20%. Dodatkowo prosimy o wyjaśnienie czy pkt.7 pdp.10 czy jeżeli wartość waloryzacji przekroczy 3% i np. osiągnie 5%. Wykonawca otrzyma 5% wynagrodzenia czy 2% a pozostałe 3% powinien uwzględnić w ryzykach. Dodatkowo prosimy o określenie okresu pierwotnego do którego będą odnosić się wskaźniki Sekocenbud służące do wyliczenia waloryzacji. Prosimy o określenie konkretnych kodów materiałów Sekocenbud dla obliczenia wskaźników waloryzacji. Aktualne zapisy umowne nie dają możliwości wyliczenia waloryzacji i są sprzeczne z PZP.
122. SWZ, rozdział XIV. Pkt 6., ppkt 21) Wykonawca ma wycenić koszt prac archeologicznych. Prosimy o dokładne wskazanie zakresu celem wyliczenia kosztów.

Na tę chwilę nie jest to opisane jednoznacznie, zatem każdy z Wykonawców może wyceniać co innego. Proponuje się zmianę zapisu na : „21) prac nadzoru archeologicznego” a nie stricte „prac archeologicznych”

123. SWZ, rozdział XIV. Pkt 6., ppkt 23) Prosimy o określenie ile jest miejsc, ile znaków należy przestawić, zmienić, odnowić w związku z technologią wykonywania robót zgodnie z Dokumentacją Projektową a nie wynikających ze zniszczenia lub uszkodzenia przez Wykonawcę
124. SWZ, rozdział V: pkt 14. Prosimy o załączenie wykazu elementów zapasowych. Załącznik nr 13 do Umowy nie dotyczy tego zakresu.
125. SWZ, rozdział V. pkt 17. Na podstawie zapisu nie jest możliwe oszacowanie wynagrodzenia za nadzór gestorów. Prosimy o dodanie pozycji kosztorysowej dla każdej z branż.
126. Prosimy o wykreślenie zapisu SWZ XIV w zakresie sposobu kalkulacji i ograniczenia wyceny robót zakresu Aquanet do 5% całkowitego wynagrodzenia Wykonawcy. Ceny jednostkowe kalkulowane są w sposób indywidualny i nie można ich zaniżyć w celu osiągnięcia sztucznego limitu procentowego. Wykonawca może narazić się na rażąco niską cenę w zakresie robót Aquanet. Ponadto do których pozycji Wykonawca ma przenieść koszty jeżeli przekroczą one 5%.
127. Proszę o informację czy Zamawiający w celu ujednolicenia nawierzchni torowiska tramwajowego dopuści zamianę płyty prefabrykowanej na płytę wykonywaną na budowie? Takie rozwiązanie zapewni porównywalną trwałość, uprości logistykę (brak konieczności transportu i rozładunków dużych gabarytów w centrum miasta) a dodatkowo obniży koszty ze względu na znaczne ilości żywicy niezbędnej do uszczelnienia każdej płyty prefabrykowanej na jej obrzeżach
128. Dotyczy kosztorysu ofertowego "4.03 Torowisko tramwajowe". W związku z tym, że ilości robót w pozycjach 99 i 100 (wykonanie podlewu z żywicy) nie zgadzają się z ilościami robót w pozycjach 85 i 86 (układanie toru) proszę o wyjaśnienie rozbieżności
129. Dotyczy kosztorysu ofertowego "4.03 Torowisko tramwajowe". Pozycja nr 95 (obsadzenie kotew) i pozycja 96 (montaż podkładki żebrowej) mają taką samą ilość robót, mianowicie 7820 szt. W związku z tym, że na jedną płytkę przypadają 2 kotwy, proszę o potwierdzenie, dla której pozycji wartość 7820 szt. jest poprawna
130. Prosimy o informację ile osób z zespołu Inwestora, Inżyniera Kontraktu należy przeszkolić z platformy CDE. Ile osób ma posiadać dostęp i licencję.
131. Czy Zamawiający posiada sprzęt o odpowiednich parametrach do obsługi modeli BIM
132. Prosimy o podanie jakimi bazami danych dysponuje Zamawiający w celu określenie kosztów kompatybilności modeli zarządzających
133. Czy Wykonawca ma ująć w kalkulacji inwentaryzację wszystkich budynków, mieszkań, pomieszczeń gospodarczych
134. Prosimy o przedstawienie przykładowego zwizualizowanego harmonogramu inwestycji w technologii BIM, jaki wymaga Zamawiający zgodnie z pkt. 4.9.2. Projektu Wykonawczego – Wymagania BIM.

135. Czy Zamawiający dopuszcza zmianę technologii wykonania przyłączy sanitarnych, deszczowych i ogólnospławnych, oraz przykanalików do wpustów deszczowych? Zdaniem wykonawcy zaprojektowane rozwiązanie w zakresie odwodnienia terenu na czas prowadzenia prac będzie wpływać na stateczność przyległych budynków oraz poziom wód gruntowych i warunki hydrogeologiczne na terenie wykraczającym poza decyzje ZRID. Konieczność obniżenia zwierciadła wód gruntowych o 2-3m przy zastosowanej technologii i zwartej zabudowie jest fizycznie niemożliwe. Czy Zamawiający dopuszcza możliwość wypłylenia przebudowywanych przyłączy, zastosowania dodatkowych kanałów zbiorczych, dodatkowych trójników, studni, studzienek lub innych rozwiązań
136. Czy Zamawiający posiada ekspertyzę hydrotechniczną określającą wpływ zastosowanej technologii odwodnienia na przyległy teren?
137. Zgodnie z załączonym modelem BIM niektóre z zaprojektowanych sieci są w kolizji z sobą np. przy Ratajczaka 34 (gaz z ciepłociągiem i gaz z wodą). Prosimy o załączenie poprawionej dokumentacji dla wszystkich kolizji z aktualnymi kosztorysami



138. Gdzie ujęto roboty odtworzeniowe po robotach sieciowych ?
139. Dotyczy instalacji oświetlenia. Zgodnie z opisem do projektu wykonawczego „po zamontowaniu wszystkich odbiorów, należy przeprowadzić pomiary poboru mocy biernej układu. W przypadku stwierdzenia niespełnienia stopnia skompensowania mocy biernej $0 \leq \text{tg}\phi \leq 0,4$, należy w nowo projektowanej szafie SO1081-2 zamontować kompensator mocy biernej pojemnościowej” Z uwagi na to że na etapie oferowania nie można określić parametrów instalacji po uruchomieniu a w konsekwencji nie można przewidzieć czy kompensator będzie potrzebny prosimy o wyłączenie tego zakresu z przetargu.
140. Dotyczy instalacji oświetlenia. Prosimy o potwierdzenie że kable zasilające instalację oświetlenia należy na całej długości układać w rurach osłonowych.

141. Dotyczy instalacji oświetlenia. Prosimy o potwierdzenie że linia kablowa zasilająca oświetlenie ma być wykonana kablem typu YKXS 5x35mm² (kablem o żyłach miedzianych)
142. Dotyczy instalacji oświetlenia. Prosimy o jednoznaczne określenie jakiego typu kable zaprojektowano jako linie zasilające oświetlenie drzew. Z opisu projektu wynika że należy stosować kable YKY 5x6 oraz YKY 5x10 natomiast z rysunku nr 4.07 Oświetlenie uliczne wykona że należy zastosować kabel YKY 5x2,5
143. Dotyczy instalacji oświetlenia. W dokumentacji przetargowej brak kosztorysów ofertowych dla zakresu oświetlenia drogowego. Załączone kosztorysy dotyczą kolizji elektroenergetycznych. Prosimy o uzupełnienie dokumentacji przetargowej.
144. Dotyczy instalacji oświetlenia. Prosimy o informację czy Zamawiający podpisał umowę na usunięcie kolizji z Enea Oświetlenie. Umowa taka jest podstawą do rozpoczęcia prac.
145. Dotyczy instalacji oświetlenia. Projekt przewiduje że szafa zasilająca oświetlenie będzie zamontowana w istniejącym pomieszczeniu technicznym przy zbiegu ul. Ratajczaka i Św. Marcin. Wedle wiedzy Wykonawczy pomieszczenie oraz instalacje objęte są gwarancją innego Wykonawcy. W związku z powyższym prosimy o informację na jakich zasadach będą prowadzone prace w tym pomieszczeniu oraz jak będą rozwiązane kwestie gwarancyjne po wykonaniu prac w zakresie przedmiotowego zadania.
146. Dotyczy instalacji oświetlenia. W dokumentacji przewidziano zastosowanie słupów oświetleniowych nietrakcyjnych o dwóch sylwetkach „S5” oraz „S6”. Natomiast z projektu nie wynika jakie sylwetki mają mieć słupy w konkretnych lokalizacjach. Prosimy o uzupełnienie projektu.
147. Dotyczy instalacji zasilania małej architektury. W dokumentacji przetargowej brak kosztorysów ofertowych. Załączone kosztorysy dotyczą kolizji elektroenergetycznych. Prosimy o uzupełnienie dokumentacji przetargowej.
148. Dotyczy instalacji WZKIB. Zgodnie z wytycznymi WZKIB należy stosować studnie z włączkami żeliwnymi. Również te do wypełnienia kostką.
149. Dotyczy instalacji WZKIB. Prosimy o uzupełnienie dokumentacji przetargowej o informację które studnie teletechniczne mają mieć włączki przystosowane do wypełnienia kostką brukową. Prosimy również o uzupełnienie kosztorysów ofertowych o pozycje dla robót związanych z wypełnieniem kostką brukową włączki do studni.
150. Dotyczy instalacji WZKIB. Projekt przewiduje że szafa teletechniczna będzie zamontowana w istniejącym pomieszczeniu technicznym przy zbiegu ul. Ratajczaka i Św. Marcin. Wedle wiedzy Wykonawczy pomieszczenie oraz instalacje objęte są gwarancją innego Wykonawcy. W związku z powyższym prosimy o informację na jakich zasadach będą prowadzone prace w tym pomieszczeniu oraz jak będą rozwiązane kwestie gwarancyjne po wykonaniu prac w zakresie przedmiotowego zadania.
151. Dotyczy instalacji WZKIB. Projekt przewiduje rozbudowę istniejącej szafy teletechnicznej pomieszczeniu technicznym przy zbiegu ul. Ratajczaka i Św. Marcin. Wedle wiedzy Wykonawczy urządzenia te objęte są gwarancją innego Wykonawcy. W

związku z powyższym prosimy o informację na jakich zasadach będą prowadzone prace oraz jak będą rozwiązane kwestie gwarancyjne po wykonaniu prac w zakresie przedmiotowego zadania.

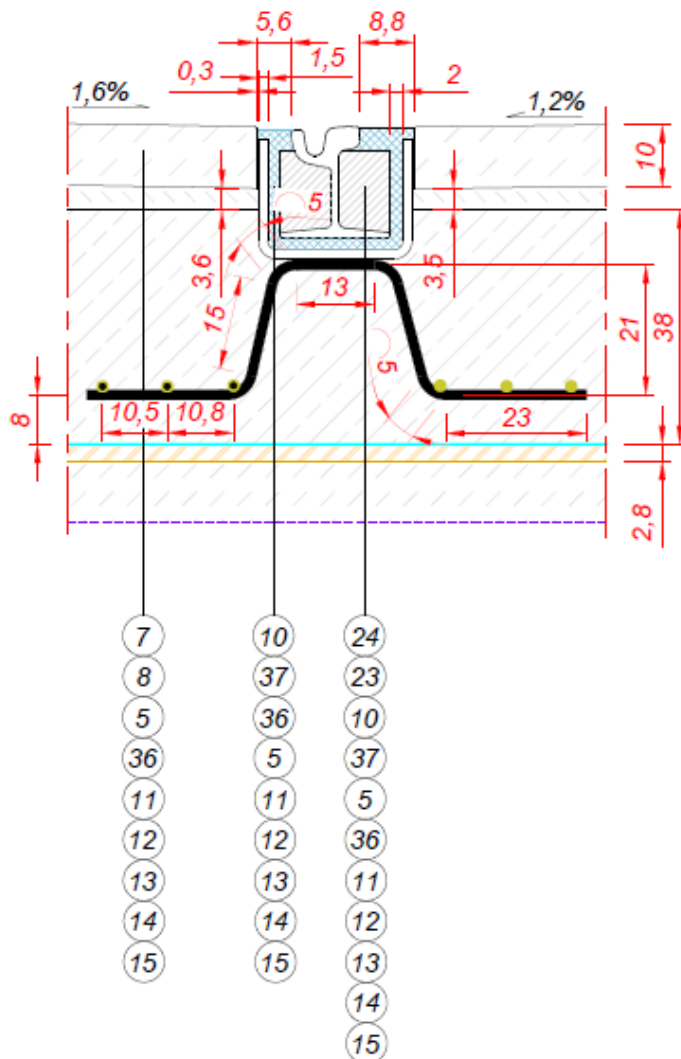
152. Dotyczy instalacji WZKIB. Prosimy o uzupełnienie kosztorysu ofertowego o pozycje związane z montażem urządzeń takich jak: Switch/router w słupie , Wkładki SFP, zasilacz w słupie,
153. Dotyczy instalacji WZKIB. Prosimy o informację czy w ramach przedmiotowego zadania Zamawiający przewiduje montaż urządzeń Access Point. Jeśli tak to prosimy o uzupełnienie kosztorysów o pozycje dla robót związanych z montażem i uruchomieniem.
154. Dotyczy instalacji WZKIB. W kosztorysie ofertowym znajduje się pozycja opisana jako „Montaż tablic informacyjnych, tablice na konstrukcjach nośnych - wiat przystankowa (MPK)”. Prosimy o informację jakie roboty należy wycenić w tej pozycji biorąc pod uwagę że w kosztorysie ofertowym dla elementów małej architektury znajdują się pozycje związane z montażem wiat przystankowych.
155. Dotyczy instalacji WZKIB. W kosztorysie dotyczącym elementów małej architektury znajduje się dział nr 9.2.3 opisany jako „Mocowanie Tablic Informacji Pasażerskiej” a w nim dwie pozycje opisane jako „Mocowanie tablicy informacyjnej pasażerskiej do słupa stalowego za pomocą wspornika stalowego” oraz „Malowanie konstrukcji wsporników dwuskładnikową farbą epoksydową”. Prosimy o wyjaśnienie jakie roboty należy wycenić w tych pozycjach biorąc pod uwagę że w kosztorysie dla zakresu WZKIB znajduje się pozycja „Montaż tablic informacyjnych, tablice na konstrukcjach nośnych - tablica informacji pasażerskiej - TIP (MPK)”. Ponadto jednostką miary dla pozycji w kosztorysie dotyczącym elementów małej architektury jest „kg”, którym nie można jednoznacznie obmierzyć ani malowania konstrukcji ani mocowania TIP-ów
156. Dotyczy instalacji WZKIB. W kosztorysie brak pozycji dla robót związanych z instalacją Systemu Alarmowania Ludności. Prosimy o uzupełnienie kosztorysów.
157. Dotyczy instalacji WZKIB. W dokumentacji przetargowej brak schematu zasilania urządzeń WZKIB. Prosimy o uzupełnienie.
158. Dotyczy instalacji WZKIB. W dokumentacji przetargowej brak schematu części elektrycznej projektowanej szafy teletechnicznej (panelu zasilania kamer). Prosimy o uzupełnienie.
159. Dotyczy instalacji WZKIB. W Dokumentacji brak szczegółów technicznych dla Systemu Alarmowania Ludności (rodzaj i moc głośników, sposób zasilania, sposób skomunikowania z istniejącym systemem, okablowanie itp.)
160. Dotyczy instalacji WZKIB. W dokumentacji nie podano w jaką klasę obciążenia powinny posiadać studnie teletechniczne. Prosimy o uzupełnienie.
161. Dotyczy tablic TIP. Zgodnie z opisem należy zastosować 2 rodzaje tablic – 8 i 4 wierszowe. Natomiast w kosztorysie jest jedna pozycja. Prosimy o uzupełnienie kosztorysu oraz rozróżnienie na wyżej wspomniane rodzaje TIP.

162. Prosimy o potwierdzenie że w ramach przedmiotowego zadania należy zainstalować 6 biletomatów. Prosimy o uzupełnienie dokumentacji przetargowej o szczegółowe wymagania jakie powinien spełniać biletomat.
163. Dotyczy sieci Orange PL. W kosztorysie znajduje pozycja opisana „Wymiana ram i pokryw studni, pokrywy studni 600x1000 - wraz z regulacją wysokości” prosimy o informację czy w przywołanej pozycji należy wycenić ramy i pokrywy do wypełnienia kostką?
164. Dotyczy sieci trakcyjnej. W kosztorysach brak pozycji dla robót związanych z montażem i demontażem kotwień tymczasowych. Prosimy o uzupełnienie kosztorysów.
165. Dotyczy sieci trakcyjnej. Prosimy o informację co należy zrobić ze zdemontowanymi urządzeniami i materiałami. Prosimy o uzupełnienie kosztorysu o pozycje związane z zagospodarowaniem i utylizacją materiałów z demontażu.
166. Dotyczy sieci trakcyjnej. Prosimy o uzupełnienie kosztorysów o pozycje związane z montażem wieszaków.
167. Dotyczy sieci trakcyjnej. Zgodnie z opisem Rozłącznik trakcyjny punktu zasilającego oraz rozłącznik sekcyjny należy wyposażyć w napęd elektryczny, zasilany i sterowany kablowo z podstacji trakcyjnej „Śródmieście”, natomiast zgodnie z rysunkiem nr 5 oraz nr 6 punkt zasilający oraz rozłącznik sekcyjny ma być wyposażony w szafę zdalnego sterowania co sugeruje realizowane sterowania bezprzewodowo. Ponadto zgodnie z wiedzą Wykonawcy w stacji Śródmieście nie ma urządzeń zdalnego sterowania rozłącznikami. Prosimy o jednoznaczne określenie jak ma być realizowane zdalne sterowanie rozłącznikami.
168. Dotyczy sieci trakcyjnej. Prosimy o potwierdzenie że w ramach przedmiotowego zadania nie ma do wykonania prac w podstacji trakcyjnej Śródmieście.
169. Dotyczy sieci trakcyjnej. Zgodnie z projektem, na potrzeby budowy kanalizacji kabli trakcyjnych należy zastosować kilka rodzajów studni o różnych parametrach i sposobie montażu. W kosztorysie uwzględniono podział jedynie na 2 typy studni. Brakuje podziału ze względu na klasę obciążenia, sposób montażu, sposób odwodnienia. Z uwagi na to że wyżej wspomniane różnice przekładają się na znaczne różnice w cenie prosimy o uzupełnienie kosztorysu tak aby odzwierciedlał w/w różnice.
170. Dotyczy sieci trakcyjnej. Prosimy o uzupełnienie kosztorysu o pozycje dla budowy kanalizacji o profilu (przekroju) nr 6 oraz nr 9.
171. Dotyczy sieci trakcyjnej. Zgodnie z projektem Informacje o poprawnej pracy układu ogrzewania zwrotnic będą przesyłane do Centralnej Dyspozycji Mocy CDM MPK Poznań Sp. z o.o. . Prosimy o uzupełnienie dokumentacji o szczegółowe informacje techniczne czyli: jak ma być realizowana komunikacja (np. przewodowo, bezprzewodowo itp.), jakie sygnały mają być przekazywane, czy należy wykonać modyfikacje w CDM, z jakim oprogramowaniem powinien współpracować projektowany system, czy w przypadku komunikacji bezprzewodowej należy uwzględnić koszty związane z transmisją sygnałów itp.
172. Dotyczy sieci trakcyjnej. Czy Zamawiający dopuszcza wykonanie kanalizacji kabli trakcyjnych rurami karbowanymi typu np. DVK, DVR.

173. Dotyczy Sygnalizacji świetlnej i ITS. Prosimy o jednoznaczne określenie jakie sygnalizatory należy zastosować dla komunikacji publicznej. Czy 3x200+czekaj, czy 2x200+czekaj.
174. Dotyczy Sygnalizacji świetlnej i ITS. Ogólna ilość sygnalizatorów w kosztorysie i zestawieniu materiałów nie zgadza się z ogólną ilością sygnalizatorów na planach sytuacyjnych
175. Dotyczy Sygnalizacji świetlnej i ITS. W opracowaniach nie ujęto zakresu związanego z istniejącym systemem i urządzeniami ITS. Prosimy o uzupełnienie dokumentacji projektowej
176. Dotyczy Sygnalizacji świetlnej i ITS. W dokumentacji przetargowej brakuje programu pracy sygnalizacji świetlnej. Prosimy o uzupełnienie.
177. Dotyczy Sygnalizacji świetlnej i ITS. Zwracamy uwagę że detektory rowerzystów wyspecyfikowane w projekcie (TrafiOne) nie są przystosowane do podłączenia bezpośrednio kabla światłowodowego a także podłączenia kabli typu YKY 3x1,5 (zbyt duża średnica kabla) – tak jak zostało to przedstawione na rysunku 4.06 Schemat połączeń ze sterownikiem. Prosimy o odpowiednie zmiany w projekcie tak aby odzwierciedlał realne możliwości przyłączenia detektora łącznie z zastosowaniem szaf pośredniczących w przypadku znacznych odległości.
178. Dotyczy Sygnalizacji świetlnej i ITS. Czy zamawiający wymaga aby sygnał wizyjny z detektorów rowerzystów był również przekazywany. Jeśli tak to prosimy o uwzględnienie tego wymogu w projekcie wykonawczym
179. Dotyczy Sygnalizacji świetlnej i ITS. W załączonej dokumentacji przetargowej brak schematów kabli realizujących transmisję danych. Prosimy o uzupełnienie dokumentacji.
180. Dotyczy Sygnalizacji świetlnej i ITS. Roboty związane z montażem sygnalizatorów oraz ekranów kontrastowych zawarto w 5 pozycjach kosztorysowych. W opinii Wykonawcy jest to zbyt duże uproszczenie biorąc pod uwagę ilość rodzajów sygnalizatorów i ekranów kontrastowych oraz miejsca montażu. Prosimy o modyfikację kosztorysu tak aby odzwierciedlał rzeczywiste nakłady dla tego rodzaju robót czyli: podział na montaż na wysięgnikach i bramownicach oraz montaż na słupkach niskich, podział na rodzaje sygnalizatorów czyli (S1, S2, S3 itp.), podział na ekrany zwykłe i specjalne (sygnalizator ze strzałką), rozróżnienie sygnalizatorów dla komunikacji publicznej.
181. Dotyczy Sygnalizacji świetlnej i ITS. Zgodnie z opisem Wszystkie konstrukcje wsporcze sygnalizacji znajdujące się w strefie oddziaływania sieci trakcji tramwajowej winny być uszynione poprzez zwiernik tyrystorowy o napięciu zadziałania 60V (w zakresie projektu trakcji). W projekcie trakcji tramwajowej nie uwzględniono żadnego zwiernika tyrystorowego realizującego uszynienie konstrukcji sygnalizacji. Prosimy o potwierdzenie rozwiązań projektowych.
182. Dotyczy branży teletechnicznej. W dokumentacji brakuje uzgodnień projektów wykonawczych przebudowy istniejących sieci teletechnicznych. Prosimy o uzupełnienie.

183. Prosimy o informację czy Zamawiający podpisał umowy przyłączeniowe dla realizacji zasilania urządzeń na peronach komunikacji zbiorowej.
184. Prosimy o informację czy Zamawiający podpisał umowę z Enea Operator na usunięcie kolizji z infrastrukturą elektroenergetyczną.
185. Prosimy o informację czy Zamawiający podpisał umowę z Enea Oświetlenie na usunięcie kolizji z infrastrukturą oświetleniową.
186. Prosimy o określenie ile procentowo kostek kamiennych płomieniowanych ma posiadać kolor „rdzawy” oraz o przedstawienie, opisanie co Zamawiający rozumie pod pojęciem „kolor rdzawy”? Czy dopuszcza kostki kamienne w kolorze rudym, pomarańczowym? Pozyskanie takiej kostki w jednolitym kolorze może być bardzo trudne i kosztowne z uwagi na okazjonalne występowanie w naturze w formie przewarstwień w skałach materiału z "nalotem rdzy”.
187. W kosztorysie dotyczącym przejścia podziemnego w pozycji nr 28 “Betonowanie podbetonu C8/10 przy użyciu pompy na samochodzie” podana ilość to 2700m³, przedmiar robót zaś mówi o 2,7m³, prosimy o podanie właściwej ilości do wykonania.
188. W kosztorysie dotyczącym przejścia podziemnego w pozycji nr 31 “ Przygotowanie i montaż na budowie zbrojenia ścian zamykających przy średnicy prętów: 10, 12 mm” podana ilość to 1978 t”, przedmiar robót zaś mówi o 1,978t, prosimy o podanie właściwej ilości do wykonania.
189. W kosztorysie dotyczącym przejścia podziemnego w pozycji nr 29 “Wiercenie otworów o średnicy 15mm” podana ilość to 1,32cm, z przedmiaru robót wynika, że powinno tego być 1320cm (66sztuk*20cm), prosimy o podanie właściwej ilości do wykonania.
190. W kosztorysie dotyczącym przejścia podziemnego w pozycji nr 7 “ Demontaż stalowych elementów wyposażenia” podana ilość to 4272 t przedmiar robót zaś mówi o 4 ,272 t, prosimy o podanie właściwej ilości do wykonania.
191. W kosztorysie dotyczącym przejścia podziemnego w pozycji nr 45 “ Podsypka cementowo-piaskowa wraz z zagęszczeniem” podana ilość to 7800m³ przedmiar robót zaś mówi o 7,8m³, prosimy o podanie właściwej ilości do wykonania.
192. W kosztorysie dotyczącym torowiska tramwajowego w pozycji nr 62 “Podkład betonowy - warstwa wyrównawcza C12/15 pod płyty prefabrykowane i in situ przeciętej gr. 0,10 m - z użyciem pompy do betonu” jednostką obmiarową jest m³, zdaniem wykonawcy jednostką powinien być m² lub przy zachowaniu jednostki m³ ilość ta powinna wynosić 809,404m³. Prosimy o podanie właściwej jednostki lub ilości. W której pozycji kosztorysowej należy uwzględnić koryto stalowe z blach S235JR gr.15mm oraz ich zbrojenie, pokazane na szczególe “O”.

SZCZEGÓŁ O



193. Jaki rodzaj włókien należy dodać do betonu płyty podtorowej in situ C35/45 wys. 30cm.
194. Jaki rodzaj włókien należy dodać do betonu nawierzchni betonowej C35/45 wys. 21cm.
195. Prosimy o podanie ilości włókien strukturalnych, które należy dodać do m³ betonu płyty podtorowej in situ C35/45 wys. 30cm.
196. Prosimy o podanie ilości włókien przeciwskurczowych, które należy dodać do m³ betonu nawierzchni betonowej C35/45 wys. 21cm.
197. Prosimy o podanie wytrzymałości na rozciąganie włókien które należy zastosować do betonu płyty podtorowej in situ C35/45 wys. 30cm i nawierzchni betonowej C35/45 wys. 21cm.
198. Czy w pozycji nr 69, należy wycenić również wypełnienie szczeliny, w postaci masy zalewowej do szczelin betonowych, czy też masa zalewowa dla tych szczelin, jest uwzględniona w pozycji nr 65 d.5.3.1

69 d.5.3.2	kalk. indywid.	D.04.06.03	Kompleksowe wytworzenie szczeliny mtp pomiędzy szynami a nawierzchnią drogową [obustronnie od strony głowy i listwy szyny dla dwóch toków szynowych]		956
---------------	-------------------	------------	--	--	-----

199. Czy płyty podtorowe in situ C35/45 wys. 30 cm z włóknami strukturalnymi (konstrukcyjnymi) mają być dylatowane poprzecznie, jeżeli tak, to prosimy o podanie rodzaju dylatacji pozorne, pełne, co ile mają być zdylatowane płyty. Prosimy o uzupełnienie dokumentacji o szczegóły dylatacji poprzecznych dla płyt podtorowych in situ C35/45 wys. 30cm.

200. Ad. rozdz. VIII pkt. 2. d) drugi kwadrat pkt.(4) SWZ Kierownik robót torowych:

Prosimy o obniżenie stażu zawodowego z 5 do 3 lat doświadczenia w nadzorowaniu/kierowaniu torowymi robotami budowlanymi w zakresie specjalności inżynierskiej drogowej lub kolejowej bez ograniczeń.

201. Ad. rozdz. VIII pkt. 2. d) drugi kwadrat Uwaga 2:

Czy doświadczenie zawodowe „lata kalendarzowe” należy rozumieć jako pełnienie faktycznej funkcji Kierownika budowy/lub robót torowych na inwestycjach potwierdzone wpisami do dziennika budowy?

202. Zgodnie z zapisami SIWZ ROZDZIAŁ VIII. KWALIFIKACJA PODMIOTOWA WYKONAWCÓW

Zamawiający wymaga, by Wykonawca:

w okresie ostatnich 10 lat przed upływem terminu składania ofert, a jeżeli okres prowadzonej działalności jest krótszy – w tym okresie wykonał należycie:

- roboty budowlane polegające na remoncie (renowacji) sieci wodociągowej o długości minimum 100,00 m w technologii „rura w rurę” („relining” lub „swagelining”), o średnicy minimum DN 300,

Przedmiot umowy nie zawiera wykonania ww. technologii, ani żadnej innej technologii remontu (renowacji) sieci wodociągowej, w związku z czym brak zasadności dla spełnienia ww. warunku.

Wykonawca wnosi o usunięcie powyższego wymogu z uwagi na jego niezasadność.

Jeżeli zamawiający podtrzymuje powyższy wymóg prosimy o następującą zmianę zapisów, w celu zwiększenia konkurencyjności:

“- roboty budowlane polegające na remoncie (renowacji) sieci wodociągowej o długości minimum 100,00 m w technologii „rura w rurę” („relining” lub „swagelining”), o średnicy minimum DN 90”.

203. Z uwagi na wykopy poniżej 4 m głębokości związane z montażem sieci i przyłączy kanalizacji sanitarnej, deszczowej i ogólnospławnej (od 4 do 8 m głębokości) Wykonawca wnosi o uzupełnienie niezbędnej wymaganej obowiązującymi przepisami dokumentacji o indywidualne projekty umocnienia ścian wykopów. Zwracamy uwagę, iż indywidualne projekty umocnienia ścian w/w przyłączy powinny uwzględniać kolizję ze wszelką infrastrukturą podziemną.

204. Zwracamy się z prośbą o podanie rzędnych wszystkich wylotów przyłączy kanalizacji deszczowej, sanitarnej i ogólnospławnej przy elewacjach budynków.
205. W dokumentacji przetargowej brak Specyfikacji Technicznych Wykonania i Odbioru Robót Budowlanych dla:
- Kanalizacji sanitarnej z przyłączami
 - Kanalizacji ogólnospławnej z przyłączami
 - Kanalizacji deszczowej z przyłączami
 - Renowacji sieci
 - Sieci ciepłej
 - Sieci gazowej
206. Zwracamy się z prośbą o wyjaśnienie w jakiej technologii należy wykonać dolny krąg wraz z kinetą studni nadbudowywanych na sieci kanalizacji ogólnospławnej. Zgodnie z zapisami projektu pod studniami nadbudowywanymi na istniejącej sieci należy zastosować wykonywaną na miejscu płytę żelbetową. Zwracamy się z prośbą o dopuszczenie do zastosowania płyty betonowej lub załączenie projektu zbrojenia płyty żelbetowej.
207. Zwracamy się z prośbą o informację, jaka instytucja będzie prowadziła odbiory częściowe i końcowe:
- sieci kanalizacji deszczowej
 - przyłączy kanalizacji deszczowej
 - wpustów kanalizacji deszczowej
 - przykanalików do wpustów kanalizacji deszczowej
 - odwodnienia liniowego wraz z przykanalikami
208. Zgodnie z dokumentacją :” warunkami technicznymi na odwodnienie wykopu oraz odprowadzenie wód z płukania i dezynfekcji sieci wodociągowej oraz prób szczelności sieci wodociągowej dla przebudowy uzbrojenia wod-kan. w ramach Zakresu 3 inwestycji „program Centrum-etap II”- budowa trasy tramwajowej w ul. Ratajczaka (odcinek od ul. Św. Marcina do ul. Królowej Jadwigi) wydanymi przez AQUANET S.A numer pisma DW/IBM/959/17670/2020, numer sprawy IBM/80-2/307/2020 z dnia 17.03.2020 można odprowadzić max. 10m³/h z tymczasowego odprowadzenie wód z odwodnienia wykopu budowlanego. Z uwagi na bardzo głębokie wykopy oraz wysoki stan wód gruntowych, jak i konieczność prowadzenia robót związanych z odwodnieniem wykopów w wielu miejscach nie ma możliwości spełnienia powyższego warunku przy jednoczesnym zachowaniu terminu umownego zakończenia robót budowlanych. Ograniczenie odprowadzania wód do 10m³/h nie daje możliwości odwodnienia zgodnie z przyjętą technologią robót. Wnosimy o wykreślenie w/w wymogu ze wszelkich dokumentów przetargowych w celu ich dostosowania do pozostałych dokumentów przetargowych (zapisów i rysunków projektów budowlanych i wykonawczych oraz kosztorysów) oraz do rzeczywistych warunków hydrogeologicznych.

209. Zgodnie z zapisami dokumentacji projektowej „Hydranty typu „kandelabr” należy poddać renowacji i zamontować w miejscu uzgodnionym z Aquanet SA w obrębie inwestycji, w miejscu planowanej budowy hydrantów” nadziemnych. Prosimy o podanie szczegółowego zakresu renowacji hydrantów, schematów montażowych węzłów oraz uzupełnienie kosztorysów robót.
210. Z uwagi na zapisy dokumentacji projektowej oraz Warunków Technicznych dotyczących możliwości zamulania i pozostawiania istniejących rurociągów kanalizacyjnych, wodociągowych oraz gazociągowych w gruncie prosimy o adekwatne uzupełnienie kosztorysów o odpowiednie pozycje
211. Zwracamy się z prośbą o załączenie wszelkich Warunków Technicznych wydanych przez gestorów sieci.
212. Prosimy o wykreślenie z punktu 12 Opisu Technicznego zakres drogowy zapisu nakazującego zagęszczanie gruntów i podbudowy z wykorzystaniem sprzętu wibracyjnego. Występujące w podłożu grunty spoiste nie mogą być zagęszczane tylko i wyłącznie metodami wibracyjnymi gdyż prowadzi to do pogorszenia ich stanu. Korzystniejsze jest wykorzystanie ciężkiego sprzętu statycznego niż lekkiego wibracyjnego.
213. Prosimy o potwierdzenie, że grubość konstrukcji nawierzchni chodników, ścieżek rowerowych, peronów, miejsc parkingowych jest dostosowana do warunków gruntowo-wodnych pod kątem zabezpieczenia przed powstawaniem wysadzin.
214. Prosimy o dodanie pozycji kosztorysowej (ilości wraz z zakładami) rodzaju oraz istotnych funkcjonalnie według PN-EN 13249 i PN-EN 13251 parametrów dotyczących ułożenia geosyntetyku opisanego w punkcie 2.4 oraz 5.9 SST 02.00.01. Dostosowanie rozwiązań konstrukcyjnych i właściwości materiałów do istniejących warunków oraz zakładanego sposobu użytkowania, obciążenia ruchem spoczywa w formule przetargu „Zbuduj” po stronie Projektanta działającego na zlecenie Zamawiającego. Wykonawca nie dysponuje niezbędnymi danymi do ustalenia parametrów i rodzaju geosyntetyku.
215. Prosimy o wykreślenie z treści Dokumentacji Projektowej w tym, między innymi, z punktów 24; SST D 02.00.01. 2.2 SST D 04.02.02 oraz punktu 2.1 08.03.01 wymagań dotyczących posiadania aprobaty technicznej. Zgodnie z obowiązującymi przepisami nie jest to dokument obowiązkowy do wprowadzenia materiału na rynek. Wymaganie posiadania aprobaty jest niezgodne z przepisami dotyczącymi swobodnego dostępu do rynku i wolnej konkurencji.
216. Prosimy o podanie wymagań, wraz z tolerancjami, dla istotnych funkcjonalnie, według PN-EN 13252, oraz PN-EN 13249 parametrów geosyntetyku wymienionego w punkcie 2.2 SST D – 04.02.02: wytrzymałości na rozciąganie, wydłużenia przy maksymalnym obciążeniu oraz właściwości hydraulicznych. Dostosowanie rozwiązań konstrukcyjnych i właściwości materiałów do istniejących warunków oraz zakładanego sposobu użytkowania, obciążenia ruchem spoczywa w formule przetargu „Zbuduj” po stronie Projektanta działającego na zlecenie Zamawiającego. Brak takiej informacji jest sprzeczny z założeniami przetargu publicznego ogłoszonego w formule „ZBUDUJ” poprzez przerzucenie odpowiedzialności za projektowanie na Wykonawcę. Zapis

punktu przerzucający decyzję o doborze wartości parametrów geosyntetyku przez Wykonawcę uniemożliwia przygotowanie i złożenie porównywalnych ofert.

217. Prosimy o wskazanie miejsc w których należy ułożyć geosyntetyk opisany w SST S 04.02.02i
218. Prosimy o podanie ilości wraz z zakładami dla geosyntetyku opisanego w SST S 04.02.02i
219. Prosimy o wykreślenie z treści SST D 04.02.02 norm PN-B-1111 Kruszywo mineralne. Kruszywo naturalne do nawierzchni drogowych . Żwir i mieszanka” ; PN-B-11112: „Kruszywa mineralne. Kruszywo łamane do nawierzchni drogowych” oraz PN-B-11113: „Kruszywa mineralne. Kruszywo naturalne do nawierzchni drogowych. Piasek”
220. Przywołane w w/w SST normy dotyczą materiałów do nawierzchni. Normy przywołane w w/w SST nie tylko nie dotyczą asortymentu robót związanych z w/w SST (dotyczą nawierzchni drogowych), ale zostały wycofane i zastąpione innymi dokumentami. Prosimy o potwierdzenie, że należy stosować wymagania WT-4 czyli adekwatnego dokumentu dla opisywanego w SST 04.02.02 asortymentu robót. Producenci nie są zobowiązani do produkowania i deklarowania właściwości wyrobów na podstawie nieaktualnych lub wycofanych dokumentów. W wielu przypadkach nie jest możliwe wprowadzenia do obrotu materiałów opisanych zgodnie z zapisami w/w SST.
221. Prosimy o uzupełnienie punktu 5.4 SST 04.01.01 i 5.9 SST 04.02.02 o zapis uzależniający wymagania dla I_0 od rodzaju gruntów w podłożu. Zgodnie z PN-S 02205 dla różnych gruntów przyjmuje się różne wartości I_0 jako reprezentatywne dla wskaźnika zagęszczenia $I_s = 1,0$.
222. Prosimy o uzupełnienie treści punktu 5.4.2 SST 04.02.02 poprzez dostosowanie wymagań dla krzywych uziarnienia kruszyw do zapisów przywołanego dokumentu WT -4. WT -4 przewiduje szersze możliwości wykorzystania kruszyw nie ograniczając tylko do 0/31, a przyjmując jako kryterium decydujące uzyskanie parametrów funkcjonalnych jakim jest CBR i związany z nim E2.
223. Prosimy o potwierdzenie, że decydującym i rozstrzygającym kryterium oceny przydatności kruszywa do wykonania robót wg SST D 04.02.02 jest spełnienie wymagań przywołanego w w/w SST WT -4. Zapisy w SST dotyczące wymagań dla uziarnienia są niezgodne z WT 4. Producent w celu wprowadzenia materiału do obrotu ma obowiązek produkować i deklarować właściwości zgodnie z dokumentem odniesienia.
224. Prosimy o potwierdzenie że do wykonania robót według SST D 05.03.03 należy wykorzystać płyty betonowe spełniające wymagania normy: PN-EN 1339. „Betonowe płyty brukowe. Wymagania i metody badań” Przywołane w w/w SST normy została zastąpiona, bardziej aktualnymi dokumentami. Z uwagi na przepisy dotyczące produkcji i sprzedaży wyrobów przywołane w SST dokumenty zostały zastąpione normą PN-EN 1339. Dlatego też producenci mają obowiązek produkować i deklarować właściwości według norm PN-EN, nie mają obowiązku produkować i deklarować zgodności ze starymi normami.
225. Prosimy o potwierdzenie że do wykonania robót według SST D 05.03.03 należy wykorzystać krawężniki betonowe spełniające wymagania normy: PN-EN 1340.

„Krawężniki Betonowe. Wymagania i metody badań” Przywołane w w/w SST norma została zastąpiona, bardziej aktualnymi dokumentami. Z uwagi na przepisy dotyczące produkcji i sprzedaży wyrobów przywołane w SST dokumenty zostały zastąpione normą PN-EN 1340. Dlatego też producenci mają obowiązek produkować i deklarować właściwości według norm PN-EN, nie mają obowiązku produkować i deklarować zgodności ze starymi normami.

226. Prosimy o podanie ilości mb szczelin skurczowych nawierzchni betonowej - warstwa o grubości 21 cm.
227. Czy Zamawiający dopuszcza zalanie szczelin skurczowych pełnych płyt nawierzchniowych, bitumiczną masą zalewową.
228. W związku z treścią § 2 ust. 7 pkt. 5 Umowy wnosimy o doprecyzowanie poprzez precyzyjne wskazanie jakie konkretnie dokumenty, decyzje, zezwolenia, uzgodnienia itp. , których to nie pozyskał Zamawiający, winien pozyskać Wykonawca w ramach realizacji przedmiotowego zamierzenia inwestycyjnego. Obowiązkiem Zamawiającego jest opisanie przedmiotu zamówienia w sposób jednoznaczny i wyczerpujący – art. 99 ust. 1 pzp oraz zapewniający uczciwa konkurencję (ust. 4 pzp). Tego rodzaju nieprecyzyjne sformułowania prowadzą do nieporównywalności ofert, a tym samym są sprzeczne z ustawą pzp i nałożonym nią obowiązkami na Zamawiającego.
229. Wnosimy o wykreślenie § 2 ust. 7 pkt. 5 Umowy ze względu na jego niezgodność z art. 99 ust. 1 i 4 ustawy pzp, poprzez brak jednoznaczności i precyzji. Jakie dodatkowe czynności związane z pozyskaniem dokumentów, zezwoleń, decyzji uzgodnień itd. winien wycenić w ofercie Wykonawca, ponad te które wprost są zdefiniowane i nazwane w warunkach przetargu? Zamawiający zobligowany jest wprost wskazać zakres przedmiotu zamówienia, poprzez jednoznaczne i precyzyjne wskazanie.
230. Wnosimy o podanie, jakie decyzje, zatwierdzenia, zezwolenia, uzgodnienia, nie zostały przez Zamawiającego uzyskane lub przekazane Wykonawcy – mając na uwadze treść § 2 ust. 7 pkt. 5 Umowy.
231. W § 4 ust. 1 znajduje się odesłanie do ust. 23 powyżej – prosimy o korektę bowiem nie ma takiego zapisu.
232. Wnosimy o doprecyzowanie w treści § 28 ust. 3 umowy „Za wszelkie szkody wynikłe w trakcie wykonywania Robót i pozostające w związku z Robotami na Terenie Budowy (...)”. Za zdarzenia np. siły wyższej wynikłej w trakcie wykonywania Robót Wykonawca nie ponosi odpowiedzialności.
233. Wnosimy o korektę w §29 ust. 7 pkt. 1 poprzez zmianę „opóźnienia” na „zwłokę”, zgodnie z postanowionymi art. 433 ust. 1 pzp.
234. Wnosimy o urealnienie terminu o którym mowa § 36 ust. 4 na powiadomienie o zmianie adresu z 1 dnia na minimum 7 dni. Tak krótki termin jest nierealny do spełnienia.
235. Wnosimy o wyjaśnienie korelacji pomiędzy §31 ust. 7 pkt. 10 a pkt. 15 i n. umowy dot. waloryzacji. Ze względu na odmienne uregulowanie zasad waloryzacji w niniejszych zapisach umowy oraz treść pkt. 17, który wprost różnicuje owe zapisy, nie jest możliwe rozczytanie kiedy, jakie zasady, odmiennie uregulowanej waloryzacji w pkt. 10 a w pkt. 15 i n. znajdują zastosowanie.

236. W § 3 ust. 5 Umowy znajduje się odesłanie do „ust. 5 powyżej” – ze względu na brak „ust. 5 powyżej” wnosimy o odpowiednią korektę zapisów.

Pyt. nr 9 dnia 21 lutego 2022 r.:

- 1 W IPU Paragraf 2 pkt.7 podpunkt 5 "[...]5)uzyskania (w niezbędnym zakresie w imieniu Zamawiającego) wszelkich zezwoleń, zatwierdzeń, decyzji administracyjnych, uzgodnień, analiz, opinii i innych dokumentów, wymaganych dla właściwego zaprojektowania, wykonania, odbioru i użytkowania obiektów powstałych w wyniku wykonywania Przedmiotu Umowy, które nie zostały uzyskane lub przekazane Wykonawcy przez Zamawiającego w dniu zawarcia Umowy oraz opracowania wszelkiej wymaganej do tego celu dokumentacji, w tym wniosków do właściwych organów, podań, odwołań i innych pism.[...]" prosimy o wskazanie brakujących dokumentów wymaganych przez Zamawiającego dla właściwego zaprojektowania przy typie kontraktu buduj, gdzie projekt jest opracowany przez Zamawiającego.
- 2 Proszę o wskazanie ostatecznych przedmiarów robót dla wszystkich branż, całości zakresu objętego zamówieniem.
- 3 Proszę o wskazanie ostatecznych projektów wykonawczych, uwzględniających zmiany wskazane w folderze "dokumentacja nadrzędna uzupełniająca i zamienna". Obecna forma zamieszczonej dokumentacji nie jest jednoznaczna i może powodować różne założenia przy wycenach zadania przez potencjalnych Wykonawców
- 4 W dokumentach przetargowych nie zamieszczono decyzji ZRID. Prosimy o udostępnienie tego dokumentu oraz o odpowiednie przedłużenie terminu składania ofert.
- 5 Czy projekt COR (ujęty w dokumentach przetargowych) uwzględnia koordynację międzybranżową?
- 6 Czy projekt COR (ujęty w dokumentach przetargowych) uwzględnia koordynację z innymi inwestycjami prowadzonymi na podstawie odrębnych umów?
- 7 Projekt COR załączony do dokumentacji przetargowej jest niekompletny - wykonawca prosi o jego uzupełnienie i odpowiednie przedłużenie terminu składania ofert.
- 8 W dokumentach przetargowych brakuje projektu COR na skrzyżowanie ulic Królowej Jadwigi/Ratajczaka. Prosimy o uzupełnienie materiałów przetargowych o tę dokumentację.
- 9 Brak załącznika 3a w SIWZ w dokumentach przetargowych. Prosimy o uzupełnienie materiałów przetargowych o tę dokumentację.
- 10 SWZ rozdział V w punkcie 14 – w ocenie Wykonawcy powinien być załącznik nr 3a a nie 13. Prosimy o odpowiednią korektę.
- 11 Czy gestor ZDM jest przygotowany na przyjęcie materiałów staroużytecznych? Prosimy o wskazanie szczegółowego katalogu (rodzajów) materiałów staroużytecznych wymaganych do przekazania gestorowi ZDM Poznań.
- 12 Czy zamawiający dopuści zastosowanie prefabrykowanych płyt (podbudowa + zabudowa) w obrębie rozjazdów.

- 13 RAPORT O ODDZIAŁYWANIU NA ŚRODOWISKO – załączniki w decyzjach RDOŚ – mówi o dwóch postępowaniach przetargowych 27 grudnia/Ratajczak i Ratajczaka. Prosimy o wyodrębnienie raportu tak aby dotyczył jednego, przedmiotowego zadania inwestycyjnego/przetargu.
- 14 Kosztorys ofertowy, PW torowy, pozycja 1.d.1.1. niepoprawny ciężar właściwy nawierzchni bitumicznej. Prosimy o wprowadzenie korekty
- 15 Proszę o przekazanie opinii Miejskiego Konserwatora Zabytków do wniosku ZRID.
- 16 Proszę o przekazanie wszelkich niezbędnych opinii jakie były uzyskiwane do wniosku ZRID.
- 17 Proszę o potwierdzenie, że sygnalizacje świetlne nie wymagają instalacji sygnalizatorów "czekaj". W przypadku konieczności ich zainstalowania, prosimy o aktualizację dokumentacji projektowej, uwzględniającej dodatkowe obwody, sygnalizatory oraz nowy projekt sterowania sygnalizacją świetlną.
- 18 Proszę o przekazanie wiążącej dokumentacji geologiczno-inżynierskiej dla zakresu objętego zadaniem
- 19 Proszę o informację czy pielęgnacja zieleni ma być realizowana w oparciu o wytyczne do projektowania, ochrony i pielęgnacji zieleni przyulicznej dla miasta Poznań?
- 20 Proszę o informację czy Zamawiający jest w posiadaniu wiedzy na temat dawnych fortyfikacji i umocnień czy innych stanowisk archeologicznych w obrębie planowanej inwestycji. Jeżeli tak, prosimy o przekazanie informacji na temat kolizji dla tego zakresu tematycznego.
- 21 PW projekt drogowy, rysunek nr 4.1 Szczegóły konstrukcyjne-4.2 przedstawione są sposoby lokalizowania włązów. Czy Zamawiający przewiduje inne sposoby lokalizowania włązów mając na uwadze ewentualne kolizje podziemne?
- 22 Czy odsadzki konstrukcji drogowych uwzględniają koordynację między branżowa i nie pozostają w kolizji z nowobudowanym sieciami podziemnymi oraz innymi sieciami nie podlegających przebudowie?
- 23 Czy w związku z brakiem COR na skrzyżowaniu Królowej Jadwigi/Wierzbięcice w dokumentacji przetargowej, Zamawiający dopuszcza całkowite zamknięcie skrzyżowania dla ruchu kołowego i tramwajowego??
- 24 Błędne rozwiązania szczegółu połączenia istniejącej jezdni z nowoprojektowanym torowiskiem. Prosimy o weryfikację i odpowiednią korektę
- 25 Branża drogową - Czy marka betonu pod ławę krawężnika jest właściwa? Obecnie znacznie powszechniej stosowany jest c16/20? Prosimy o weryfikację i zmianę.
- 26 Branża drogową - szczegół posadowienia krawężnika wyniesionego na 12 cm uniemożliwią wykonanie robót zieleniarskich (humusowanie terenów zielonych) zgodnie ze standardami Miasta Poznania. Prosimy o weryfikację i odpowiednią korektę
- 27 Branża zieleni zakłada humusowanie terenów zielonych o grubości od 10 cm do 35 cm, co jest niezgodne z standardami miasta Poznania (minimum 15 cm humusowania). Prosimy o weryfikację i odpowiednią korektę

- 28 SWZ - rozdział V - opis przedmiotu zamówienia - punkt 15. - prosimy o wykreślenie zapisu jak poniżej: "Wykonawca jest zobowiązany w trakcie weryfikacji dokumentacji sprawdzić jej zgodność z ww. decyzją, a w razie stwierdzenia rozbieżności zwrócić się do Nadzoru Autorskiego o odpowiednią korektę i nadzorować jej skuteczne wprowadzenie." Wykonawca nie jest autorem dokumentacji projektowej, obowiązek korekt dokumentacji projektowej w oparciu o rozbieżności do DŚU oraz nadzoru nad skutecznym wprowadzeniem zmian w dokumentacji wynikającej z rozbieżności Projektu Budowlanego i Wykonawczego do DUŚ nie spoczywa w obowiązku Wykonawcy.
- 29 Prosimy o potwierdzenie, że przekazana dokumentacja projektowa jest zgodna z wymaganiami załączonej do przetargu Decyzji Środowiskowej w pełnym zakresie oraz, że DŚ obejmuje cały zakres przedmiotu umowy.
- 30 Prosimy o przekazanie projektu Czasowej Organizacji Ruchu uwzględniającej prace na skrzyżowaniu ul. Królowej Jadwigi z ul. Wierzbicice, Matyi, Niezłomnych
- 31 Prosimy o informację czy Zamawiający dopuszcza zamknięcie dla ruchu samochodowego skrzyżowania ul. Królowej Jadwigi z ul. Wierzbicice, Matyi, Niezłomnych
- 32 Proszę o informację czy Zamawiający dopuszcza zamknięcie dla ruchu tramwajowego skrzyżowania ul. Królowej Jadwigi z ul. Wierzbicice, Matyi, Niezłomnych
- 33 Czy Zamawiający dopuszcza możliwość zmiany technologii i/lub czasu wykonywania robót torowych ze względu na problemy logistyczne spowodowane pandemią Covid?
- 34 Czy Zamawiający dopuszcza możliwość zmiany warstwy nr 15 (podbudowa z mieszanek niezwiązanych 0/31,5 stabilizowana hydraulicznie c5/6) na rysunkach przekroje normalne, branży torowej, ze względu na "niepowszechność" stosowania? Materiał nie jest powszechnie dostępny w lokalnych węzłach betoniarskich.
- 35 W PW branża likwidacja przejść podziemnych, nie ma słowa o zabezpieczeniu połączeń stropowych (duże nagromadzenie wody w miejscach styków). Prosimy o zaktualizowanie projektu o zabezpieczenia połączeń stropowych oraz o przekazanie przedmiaru tych robót.
- 36 Wykonawca prosi o przekazanie wykazu konstrukcji nawierzchni torowych w sposób analogiczny jak w branży drogowej. Obecny opis poszczególnych warstw (w branży torowej) konstrukcji w ocenie Wykonawcy nie jest wykonany prawidłowo. Dodatkowo w legendzie prosimy o podanie grubości poszczególnych warstw konstrukcyjnych.
- 37 Niewyraźne opisy na profilu podłużnym sieci gazowej, rys. nr 4.1, prośba o wprowadzenie korekty.
- 38 Brak oznaczenia odtworzenia nawierzchni przy budowie kanalizacji kablowej oraz pętli indukcyjnych SiOZ na skrzyżowaniu z ul. Św. Marcina. Prosimy o zamieszczenie odpowiedniej korekty.
- 39 Wzór umowy, paragraf 6 pkt 9. - prosimy o podanie numeru pozycji w kosztorysie ofertowym, w którym należy ująć koszty elementów zapasowych.
- 40 Kosztorysy ofertowe załączone do dokumentacji przetargowej zawierają zarówno pozycje dotyczące robót głównych jak i 10% rezerwy wskazanej w warunkach

umownych. Czy Wykonawca powinien ująć w tej pozycji tylko koszt materiału, czy koszt materiału wraz z jego wbudowaniem?

- 41 W opisie Architektury występuje zapis "...Przy budynkach, których ściany fundamentowe pozbawione są hydroizolacji lub termoizolacji należy zwrócić się z zapytaniem do właściciela / zarządcy budynku czy wyraża chęć na wykonanie izolacji we własnym zakresie." Co w przypadku gdy budynki należą do miasta?
- 42 W opisie Architektury jest mowa o piśmie MKZ-IX.4125.3.204.2019 z dnia 12.11.2019 r., w którym są przedstawione wytyczne ochrony konserwatorskiej terenu objętego inwestycją. W dokumentacji brak jest tego pisma. Prosimy o jego załączenie.
- 43 Wykonawca informuje się o niejednokrotnie powtarzających się zakresach robót znajdujących się w przedmiarach załączonych do dokumentacji. Prosimy o przekazanie kompletnych przedmiarów robót nie powielających zakresu prac (przykładowo zasilanie małej architektury i kolizje elektroenergetyczne).
- 44 W zakresie Architektury dla krat zamykających naświetla w przedmiarze są inne wymiary niż w projekcie dla elementów: KN27/1, KN20/5 i KN3a/1. Prosimy o informację, który wymiar jest właściwy.
- 45 W projekcie na wysokości budynku na Ratajczaka 27 jest krata zamykająca naświetle piwniczne, której nie zaznaczono do wymiany chociaż jest w strefie gdzie pozostałe są do wymiany. Prosimy o informację czy ta krata ma być wymieniona czy nie. W przypadku gdy należy ją wymienić, prosimy o podanie jej wymiarów.
- 46 Projekt Stałej Organizacji Ruchu nie określa typu sygnalizatorów dla komunikacji publicznej, proszę o wskazanie szczegółu rozmiaru soczewek.
- 47 Projekt Stałej Organizacji Ruchu nie zawiera projektu ruchowego, jedynie plan sytuacyjny, proszę o uzupełnienie projektu
- 48 Prosimy o potwierdzenie, że Zamawiający posiada prawo do dysponowania terenem dla całości Robót objętych Przedmiotem Zamówienia.
- 49 Umowa §22 - czy Zamawiający akceptuje wymóg uprzedniego zgłoszenia Wykonawcy ewentualnego zaniechania robót nie później niż 30 dni przed planowanym terminem rozpoczęcia tej części robót, której dotyczy zaniechanie?
- 50 Umowa §22 - jeżeli zgłoszenie zaniechania nastąpi po zawarciu przez Wykonawcę umowy podwykonawczej dotyczącej realizacji robót, których dotyczy zaniechanie, czy Zamawiający zwróci Wykonawcy udokumentowane koszty, które Wykonawca poniósł w wyniku zaniechania?
- 51 W kontekście wyroku Krajowej Izby Odwoławczej Sygn. akt KIO/UZP 1698/10 Wykonawca wnosi do Zamawiającego o ustanowienie kary umownej dla Zamawiającego z tytułu odstąpienia od Umowy przez Wykonawcę z winy Zamawiającego - równoważnej co do wysokości z analogiczną karą w stronę Wykonawcy.
- 52 Zwracamy się o udostępnienie dokumentów - podstaw inwestorstwa zastępczego PIM sp. z o. o. wymienionych w Preambule do Umowy (Zarządzenia Prezydenta Miasta Poznania, pełnomocnictw i umowy o inwestorstwo zastępcze)

- 53 Umowa §1 - zwracamy się o zdefiniowanie pojęcia "Dysponent" - pojawia się ono w dalszej treści umowy, jednak bez wyjaśnienia jego znaczenia, lecz pisane wielką literą, sugerując, że na gruncie Umowy należy rozumieć je w określony sposób.
- 54 Umowa §1 pkt 15) - zwracamy się o modyfikację definicji Odbioru Kamienia Milowego poprzez dostosowanie jej do okoliczności, iż Kamienie Milowe wyznacza nie tylko określony próg procentowy zaawansowania (jak przy Kamieniach I, III i V), ale również inne czynności (jak przy Kamieniach II, IV i VI)
- 55 Czy Zamawiający dopuszcza możliwość ustanowienia Przedstawiciela Wykonawcy z mniejszym zakresem umocowania niż wskazany w projekcie Umowy, w szczególności bez prawa do zaciągania zobowiązań finansowych, zawierania aneksów z Zamawiającym i podpisywania umów z Podwykonawcami? Jeśli tak, prosimy o odpowiednią zmianę Umowy i wzoru pełnomocnictwa.
- 56 Umowa §2 ust. 1 pkt 1) - zwracamy uwagę na omyłkę pisarską w treści.
- 57 Umowa §2 ust. 3 - Prosimy o ustalenie hierarchii dokumentów - na wypadek zaistnienia sprzeczności w ich treści, celem ich rozstrzygnięcia.
- 58 Projekt Wykonawczy, branża drogowa, brakuje podpisów projektantów. Prosimy o przekazanie uzupełnionej dokumentacji projektowej.
- 59 Umowa §2 ust. 7 pkt 5) - Wykonawca prosi o wskazanie jakich konkretnie dokumentów Zamawiający mógłby nie uzyskać lub nie przekazać Wykonawcy do dnia zawarcia Umowy, które w związku z tym zastępczo miałyby uzyskać Wykonawca? W szczególności, czy w tym katalogu może mieścić się ZRiD lub inna decyzja budowlana? Jeśli nie, Wykonawca zwraca się o wyraźne wyłączenie w tym zakresie w treści powołanego postanowienia.
- 60 Umowa §2 ust. 8 zd. 3 - Wykonawca zwraca się o usunięcie wzmianki o ponoszeniu przez niego odpowiedzialności za <<skuteczne>> uzyskanie dokumentów, o których mowa w zdaniach poprzedzających. Wykonawca nie może odpowiadać w tym zakresie za skutek, bowiem ten zależy również od działań Zamawiającego. Odpowiedzialność ta może dotyczyć wyłącznie podjęcia w tym celu odpowiednich działań, tj. dochowania należytej staranności. W braku zgody na usunięcie, Wykonawca prosi o ograniczenie odpowiedzialności w sposób odnoszący się właśnie do wymogów należytej staranności.
- 61 Umowa §2 ust. 10 - Wykonawca zwraca się o wskazanie trybu/osób decyzyjnych w zakresie ustalenia, iż materiał nadaje się do powtórnego wbudowania oraz wyznaczenie terminu na podjęcie decyzji w tym przedmiocie (z uwzględnieniem dynamiki procesu budowlanego - decyzja taka powinna być podejmowana niezwłocznie).
- 62 Umowa §2 ust. 11 - Wykonawca zwraca się o udostępnienie dokumentów dot. przedmiotowych inwestycji - celem uwzględnienia ich w ramach przygotowywanego Harmonogramu. W braku takich dokumentów, Wykonawca zwraca się o wskazanie innego sposobu dokonania takiego uwzględnienia.
- 63 Umowa §2 ust. 11 - czy przebieg przedmiotowych inwestycji i konieczność koordynacji Przedmiotu Umowy względem nich będzie mógł stanowić podstawę do zmiany Umowy w zakresie terminów realizacji i wynagrodzenia?

- 64 Umowa §2 ust. 11 - Wykonawca zwraca się o wyjaśnienie - i w ślad za tym doprecyzowanie w treści Umowy - jak należy rozumieć pojęcie "uwzględniania w ramach realizacji Przedmiotu Umowy (...) inwestycji sąsiadujących z Zadaniem Inwestycyjnym (...)".
- 65 Umowa §3 ust. 1 pkt 4) i 5) - Wykonawca zwraca się o potwierdzenie, że osiągnięcie Kamieni Milowych IV i V ma nastąpić w tym samym terminie.
- 66 Umowa §3 ust. 5 - Wykonawca zwraca uwagę na niepoprawne odwołanie w treści postanowienia.
- 67 Umowa §4 ust. 3 - Wykonawca zwraca się o wyraźne wskazanie w treści Umowy, które dokumenty mają zostać uzyskane przez Wykonawcę, a które przez Zamawiającego.
- 68 Umowa §4 ust. 6 - Wykonawca zwraca się o modyfikację postanowienia w sposób uwzględniający normę art. 652 Kodeksu cywilnego - wskazanie, że odpowiedzialność ta podlega zasadom ogólnym (a nie dotyczy <<wszelkich>> szkód miejscowo związanych z Terenem Budowy - jak w obecnym brzmieniu) lub wprowadzenie równoznacznej wzmianki.
- 69 Umowa §4 ust. 11 - Wykonawca prosi o potwierdzenie, że w przedmiotowym miejscu nie musi znajdować się całość jego zaplecza/zespołu biurowego, a wystarczające będzie umieszczenie tam wymienionej dokumentacji i udostępnienie pomieszczeń dla Zamawiającego i Inżyniera Kontraktu.
- 70 Umowa §4 ust. 20 - Wykonawca zwraca się o modyfikację postanowienia poprzez zastąpienie wymogu "skuteczności" zabezpieczenia wymogiem "odpowiedniości" lub innym równoważnym, opartym na wytycznych należytej staranności. Wykonawca nie może gwarantować, nawet pomimo zastosowania najlepszych dostępnych metod, że np. czynniki zewnętrzne w żaden sposób nie wpłyną na zieleni, a zwłaszcza w sytuacji, gdy sposób zabezpieczenia ma wynikać z projektu wykonawczego zieleni, którego Wykonawca nie opracowywał.
- 71 Umowa §4 ust. 21 - Wykonawca zwraca się o określenie przez Zamawiającego, choćby szacunkowe, celem odpowiedniego przygotowania Harmonogramu, ile tego rodzaju imprez (z uwzględnieniem długości ich trwania) może być zorganizowanych w tym miejscu w toku realizacji Przedmiotu Umowy.
- 72 Umowa §4 ust. 21 - Wykonawca zwraca się o wpisanie w treść postanowienia terminu, w którym Zamawiający będzie przekazywał Wykonawcy informację o organizacji takiej imprezy.
- 73 Umowa §4 ust. 22 - Wykonawca zwraca się o przekazanie przykładowego, miesięcznego harmonogramu spektakli, celem odpowiedniego przygotowania Harmonogramu Przedmiotu Umowy.
- 74 Umowa §4 ust. 22 - Wykonawca zwraca się o wpisanie w treść postanowienia, kto jest odpowiedzialny za przekazanie Wykonawcy harmonogramu spektakli oraz ustalenie terminu przekazania (np. najpóźniej na 14 dni przed rozpoczęciem nowego miesiąca).
- 75 Umowa §7 ust. 1 pkt 1) lit. a) - Wykonawca zwraca uwagę na potrzebę uzupełnienia wzoru Umowy o wskazanie odpowiedniego § Umowy (odwołania).

- 76 Umowa §11 ust. 2 - czy Zamawiający dopuszcza możliwość kierowania korespondencji w postaci elektronicznej opatrzonej kwalifikowanym podpisem elektronicznym również po ewentualnym ustaniu pandemii COVID-19? Jeśli tak, prosimy o usunięcie powiązania z rzeczoną pandemią z przedmiotowego postanowienia lub inną odpowiednią zmianę.
- 77 Umowa §11 ust. 5 pkt 7) - w opinii Wykonawcy postanowienie powinno odwoływać się tylko do zmian COR.
- 78 Umowa §11 ust. 5 pkt 14) - prosimy o udostępnienie przedmiotowych umów.
- 79 Umowa §14 ust. 12 - Wykonawca zwraca się o określenie, czy ewentualny brak możliwości przeprowadzenia lub pozytywnego ukończenia powołanych badań/testów/odbiórów/sprawdzeń - z powodów dotyczących (pozostających poza zakresem Przedmiotu Umowy) ulic św. Marcin i Wierzbicice - będzie pozwalał na osiągnięcie Kamienia Milowego V? Jeżeli nie, czy przedmiotowe okoliczności będą mogły stanowić podstawę do zmiany Umowy w zakresie terminów wykonania i wynagrodzenia? Jednocześnie, Wykonawca prosi o potwierdzenie, że stan infrastruktury na tych odcinkach będzie umożliwiał prawidłowe, w tym terminowe, wykonanie Przedmiotu Umowy.
- 80 Umowa §15 ust. 6 - Wykonawca zwraca się o ustanowienie maksymalnej liczby punktów pomiarowych (i wpisanie jej w treść umowy), celem odpowiedniego przygotowania Oferty.
- 81 Umowa §17 ust. 1 - Wykonawca zwraca się o ustanowienie maksymalnej liczby punktów tablic (i wpisanie jej w treść umowy), celem odpowiedniego przygotowania Oferty.
- 82 Umowa §17 ust. 5 - Wykonawca zwraca się o ustanowienie maksymalnej liczby punktów urządzeń (w podziale na ich rodzaje; i wpisanie jej w treść umowy), celem odpowiedniego przygotowania Oferty.
- 83 Umowa §17 ust. 5 - czy Zamawiający zaakceptuje możliwość dostępu do podglądu obrazu rejestrowanego przez urządzenia z poziomu telefonu komórkowego, lecz z wykorzystaniem strony internetowej w wersji mobilnej, a nie dedykowanej aplikacji. Jeśli tak, prosimy o odpowiednią zmianę Umowy.
- 84 Umowa §17 ust. 7 - prosimy o informację jakiego rodzaju dokumentów dodatkowych Zamawiający oczekuje?
- 85 Umowa §17 ust. 8 - prosimy o uzupełnienie postanowienia poprzez wskazanie odpowiedniego punktu SWZ.
- 86 Umowa §17 ust. 13 - prosimy o ograniczenie ustanowionego zakazu kontaktu z mediami. W obecnym brzmieniu zakaz ten dotyczy jakichkolwiek kontaktów z mediami, również w sprawach niezwiązanych z niniejszą Umową (np. co do pozostałej działalności Wykonawcy). Wykonawca zakłada, że nie taki był cel tej regulacji, stąd prośba o sprostowanie. Obecnie ustanowiony zakaz jest zbyt daleko idący.
- 87 Umowa §17 ust. 13 i 14 - prosimy o ograniczenie ustanowionych zakazów poprzez wyłączenie z nich kontaktów z mediami/udostępniania informacji w sprawach, które są publicznie znane/udostępnione lub stanowią informację publiczną w rozumieniu właściwych przepisów.

- 88 Umowa §19 ust. 4 pkt 2) - prosimy o informację, czy postanowienie to ma zastosowanie także do Kamieni Miłowych II, IV i VI (nie polegających na osiągnięciu określonego zaawansowania %). Jeśli nie, prosimy o odpowiednią zmianę Umowy w tym zakresie.
- 89 Umowa §19 ust. 5 pkt 8) - prosimy o informację, które z kar umownych (powołany § 29 ust. 1) mogłyby, zdaniem Zamawiającego, znaleźć zastosowanie do wad związanych z Odbiorami Częściowymi, skoro te dotyczą płatności Wykonawcy, a nie bezpośrednio kontroli zaawansowania Przedmiotu Umowy. Jeśli brak jest takich kar, prosimy o usunięcie odwołania z postanowienia - dla uniknięcia ewentualnych wątpliwości na etapie realizacji Umowy.
- 90 Umowa §19 ust. 6 pkt 2) ppkt iii lit. n) - prosimy o wyjaśnienie pojęcia Partner Projektu i jego zdefiniowanie w § 1 Umowy.
- 91 Umowa §19 ust. 6 pkt 7) - prosimy o modyfikację postanowienia, tak aby płatność związana z odbiorem nie była uzależniona, w sposób niezgodny ze stałym i ugruntowanym orzecznictwem sądowym, od stwierdzenia wad nieistotnych.
- 92 Umowa §20 ust. 2 pkt 12) - prosimy o informację w jaki, nie powodujący naruszenia powołanego postanowienia Umowy, sposób, Wykonawca może zlecać dodatkowe zakresy robót wynikające z polecenia Zamawiającego (§ 22), które będzie wymagać udzielenia tzw. zamówienia podobnego, skoro nie jest dopuszczalne uczynienie tego w ramach Umowy podstawowej, a jednocześnie niewykonywanie tych poleceń objęte jest karą umowną z § 29 ust. 1 pkt 13? W braku takiego sposobu, prosimy o odpowiednią zmianę Umowy. W przeciwnym wypadku, w szczególności przy przedłużającej się procedurze udzielenia zamówienia podobnego, Wykonawca zwraca uwagę, że w każdym możliwym modelu postępowania, będzie on narażony na karę umowną - bądź to wyżej wymienioną, dotyczącą braku realizacji poleceń, bądź za prowadzenie robót przy udziale niez zaakceptowanego Podwykonawcy. Konieczność realizacji tych zakresów - choćby w początkowym stadium - wyłącznie siłami własnymi, groziłaby z kolei naruszeniem zasady uczciwej konkurencji.
- 93 Umowa §20 ust. 2 pkt 16) - Wykonawca prosi o informację jakich dokumentów ma dotyczyć ten wymóg (i odpowiednie dookreślenie w treści Umowy). Wykonawca zwraca przy tym uwagę, iż zgodnie z właściwymi przepisami prawa, nie wszystkie rodzaje dokumentów mogą być dostarczane w zwykłej korespondencji e-mail, np. oświadczenia o odstąpieniu/wypowiedzeniu/zmianie umowy. Oczekiwanie, iż Podwykonawcy będą akceptować takie doręczenia w każdym przypadku, znacząco utrudni proces kontraktowania.
- 94 Umowa §20 ust. 3 - prosimy o zmianę terminu na 7 dni.
- 95 Umowa §20 ust. 24 - prosimy o uszczegółowienie postanowienia poprzez wskazanie rodzajów czynności, których wykonywanie w zakresie realizacji Przedmiotu Umowy będzie wymagało zatrudniania na podstawie umowy o pracę przez Podwykonawców (zgodnie z art. 95 ust. 2 pkt 1 PZP).
- 96 Umowa §21 ust. 2 i 3 - czy każdy z Zamawiających ma otrzymać każdą z faktur (np. Aquanet S.A. oprócz faktury dot. Inwestycji Aquanet ma otrzymać np. kopię faktury dot. Inwestycji Miasta Poznań)? Czy w danym okresie rozliczeniowym Wykonawca może, zamiast dwóch, wystawić tylko jedną fakturę (np. wyłącznie na zakres Inwestycji Aquanet)?

- 97 Umowa §21 ust. 2 i 3 - czy w danym okresie rozliczeniowym Wykonawca może, zamiast dwóch, wystawić tylko jedną fakturę (np. wyłącznie na zakres Inwestycji Aquanet)? Czy jej doręczenie tylko jednemu Zamawiającemu (właściwemu zakresowo) spowoduje rozpoczęcie biegu terminu zapłaty?
- 98 Prosimy o informację w zakresie uzyskania lub procedowania przez Zamawiającego decyzji konserwatorskiej? Która ze Stron jest odpowiedzialna za ten zakres dokumentacji?
- 99 Umowa §22 ust. 9 - w jakiej części dokumentacji ujęta jest przebudowa ul. Skośnej?
- 100 Umowa §21 ust. 3 - prosimy o zmianę w ten sposób, że termin każdej z faktur będzie rozpoczynał swój bieg samodzielnie - od dnia dostarczenia prawidłowo wystawionych dokumentów odpowiedniemu dla zakresu faktury Zamawiającemu.
- 101 Umowa §21 ust. 7 i 8 - prosimy o usunięcie rozbieżności wynikającej z powołanych ustępów. Z ust. 7 wynika, że płatności następować będą na rachunek wskazany każdorazowo na fakturze, natomiast z ust. 8, że na rachunek wskazany w Umowie.
- 102 Umowa §21 ust. 8 - prosimy o dodanie do Umowy postanowienia (np. ust. 8a) zakładającego, że zmiana rachunku bankowego Wykonawcy nie wymaga zmiany Umowy poprzez jej aneksowanie, a dokonuje się w drodze pisemnego zawiadomienia.
- 103 Umowa §21 ust. 11 - prosimy o wskazanie w Umowie trybu w jakim Wykonawca zostanie powiadomiony o numerze nadanym Umowie w rejestrze Aquanet S.A.
- 104 Umowa §21 ust. 14 - zwracamy uwagę na błędne odesłanie do ust. 12 pkt 2) (zamiast - najprawdopodobniej - ust. 13 pkt 2).
- 105 Umowa §21 ust. 19 - prosimy o zmianę opisu przesłanek wdrożenia trybu ustanowionego powołanym postanowieniem, poprzez usunięcie z nich znamienia "szczegółności" (tj. pozostawienie wyłącznie określenia "w uzasadnionych przypadkach"). Sytuacje, w których istnieje potrzeba samodzielnego wykazania przez Wykonawcę prawidłowości rozliczeń, nie mają bowiem w praktyce obrotu tylko zupełnie wyjątkowego zastosowania (na co wskazywałaby "szczegółność").
- 106 Umowa §21 ust. 14 - zwracamy uwagę na błędne odesłanie lub omyłkę pisarską (w ust. 19 nie ma pkt 1).
- 107 Umowa §22 ust. 2 - prosimy o potwierdzenie, że Wykonawca jest zobowiązany realizować wszystkie polecenia dopiero od momentu podpisania aneksu do Umowy/zawarcia odrębnej umowy. Jeśli nie, prosimy o wskazanie, jakich rodzajów poleceń to dotyczy oraz usunięcie z katalogu kar umownych kar dotyczących prowadzenia prac przez niezaakceptowanych podwykonawców, a z katalogu wymogów dla umów podwykonawczych wymogu zlecenia dodatkowych zakresów w odrębnych umowach. Przy zachowaniu tych kar/tego wymogu i ewentualnej natychmiastowej wykonalności poleceń, Wykonawca nie będzie miał na początkowym etapie możliwości realizacji polecenia za pośrednictwem Podwykonawców bez narażenia się na karę (nie będzie bowiem możliwe uzyskanie akceptacji dla tych umów), przy czym za brak realizacji polecenia również będzie grozić kara.
- 108 Umowa §25 ust. 4 i 6 - zwracamy się o ograniczenie obowiązku Wykonawcy do usuwania wad w sposób wskazany przez Zamawiającego, poprzez (1) jego

aktualizację dopiero, gdy wcześniejszy - wdrożony przez Wykonawcę - sposób jej usunięcia, okazał się bezskuteczny, a także wyłączenie z niego możliwości (2) żądania wymiany Przedmiotu Umowy na wolny od wad w całości, gdy wada dotyczy tylko części Przedmiotu Umowy, (3) żądania wymiany całości lub części Przedmiotu Umowy na wolny od wad, gdy powoduje to niewspółmiernie wysokie koszty.

- 109 Umowa §26 - zwracamy uwagę na nieprawidłową, powtarzającą się numerację w ramach paragrafu.
- 110 Umowa §26 ust. 2 (w rzeczywistości 3 - błędna numeracja w tekście) pkt 3 - zwracamy się o doprecyzowanie postanowienia poprzez wskazanie w nim, że oświadczenia mają być podpisane przez przedstawicieli wszystkich podwykonawców i dalszych podwykonawców - którzy brali udział w wytworzeniu przekazywanego elementu Dokumentacji Wykonawcy. Pozostawienie obecnego brzmienia uniemożliwi Wykonawcy realizację tego zobowiązania lub spowoduje konieczność składania oświadczeń niezgodnych z rzeczywistym stanem rzeczy.
- 111 Umowa §27 ust. 3 pkt 1) - prosimy o ograniczenie ustanowionego ograniczenia poprzez wyłączenie z niego informacji w sprawach, które są publicznie znane/udostępnione lub stanowią informację publiczną w rozumieniu właściwych przepisów.
- 112 Umowa §28 ust. 3 - zwracamy się o zmianę z "w trakcie wykonywania robót" na "w związku z wykonywaniem robót" (lub inny zapis równoznaczny). Dla odpowiedzialności nie jest wystarczająca czysta koincydencja czasowa, lecz tzw. adekwatny związek przyczynowy.
- 113 Umowa §28 ust. 5 in fine - zwracamy się o uzupełnienie regulacji "(...) których nie obejmuje ryzyko Zamawiającego" o "(...)", a które wystąpiły w związku z prowadzeniem robót" (lub inny równoznaczny zapis).
- 114 Umowa §29 ust. 1 pkt 26) - prosimy o wymienienie tych obowiązków w treści postanowienia lub jego usunięcie. Kara umowna powinna odnosić się do konkretnych zobowiązań.
- 115 Umowa §29 ust. 2 - zwracamy się o zmianę "(...) wyłączną odpowiedzialność ponosi Zamawiający" na "Wykonawca nie ponosi odpowiedzialności" (choćby w przypadku siły wyższej, czego obecna formuła nie odzwierciedla).
- 116 Umowa §29 ust. 7 pkt 4) - zwracamy się o zmianę wskazanie tego terminu i wpisanie go w treść postanowienia.
- 117 Umowa §29 ust. 7 pkt 5) - Wykonawca zwraca się o modyfikację postanowienia poprzez zastąpienie przesłanki "skuteczności" zabezpieczenia zieleni przesłanką jego "odpowiedniości" (lub inną równoważną - opartą na wytycznych należytej staranności). Wykonawca nie może gwarantować, nawet pomimo zastosowania najlepszych dostępnych metod, że np. czynniki zewnętrzne w żaden sposób nie wpłyną na zieleni, a zwłaszcza w sytuacji, gdy sposób zabezpieczenia ma wynikać z projektu wykonawczego zieleni, którego Wykonawca nie opracowywał.
- 118 Umowa §30 ust. 2 - Wykonawca zwraca się o modyfikację postanowienia w ten sposób, że Wykonawcy będzie przysługiwał ponadto zwrot już powstałych, odpowiednio udokumentowanych kosztów, w szczególności jeżeli Zamawiający nie uwzględni

wniosku o ustanowienie względem niego kary umownej za odstąpienie od umowy z przyczyn leżących po jego stronie.

- 119 W dokumentacji przetargowej nie załączono warunków technicznych gestorów tj. Veolia (sieć ciepłownicza), Aquanet (sieć wodociągowa wraz z kanalizacją sanitarną i ogólnospławną). Prosimy o przekazanie brakujących dokumentów.
- 120 Umowa §30 ust. 3 pkt 1) - Wykonawca zwraca się o usunięcie postanowienia - możliwość odstąpienia od Umowy na tak dalekim etapie jej zaawansowania z uwagi na przyczyny, które siłą rzeczy musiały zaistnieć na początku jej realizacji jest nieakceptowalna. Ewentualnie, Wykonawca zwraca się o radykalne skrócenie terminu w tym zakresie.
- 121 W dokumentacji przetargowej nie załączono uzgodnienia projektu kanalizacji ogólnospławnej przez gestora. Prosimy o przekazanie brakującej dokumentacji.
- 122 Czy w obowiązkach Wykonawcy należy ująć przygotowanie wniosku o zawarcie umowy dla klientów Aquanet , których przyłącza będą przebudowywane ?
- 123 Umowa §30 ust. 3 pkt 13) - Wykonawca zwraca się o modyfikację postanowienia, poprzez (1) usunięcie z niego przesłanki zaniedbania jako zbyt mało daleko idącej dla uzasadnienia odstąpienia oraz (2) ograniczenie możliwości odstąpienia z uwagi odmowę wykonania Polecenia wyłącznie do Poleceń, których realizacja jest niezbędna dla prawidłowego wykonania Przedmiotu Umowy
- 124 W projekcie wykonawczym branży ciepłowniczej nie załączono profilu kanału na odcinku kolizji 5, między pkt C5.1 - C5.9 . Prosimy o uzupełnienie dokumentacji przetargowej .
- 125 Zgodnie z zapisem Decyzji DOOŚ-WDŚZIL.420.3.2021.KM.24 wydanej przez Generalnego Dyrektora Ochrony Środowiska pkt. 6 " Po oddaniu inwestycji do eksploatacji minimum raz do roku tj. w okresie od 1 lutego do końca marca, należy przeprowadzić czyszczenie kanalizacji deszczowej. W przypadku stwierdzenia braku ich przepustowości należy niezwłocznie dokonać odpowiednich napraw w celu przywrócenia ich właściwej sprawności". Czy Wykonawca ma ująć powyższe czynności w cenie (jeżeli tak to w jakiej pozycji) , czy będzie to obowiązek Zamawiającego ?
- 126 Umowa §30 ust. 4 - Wykonawca zwraca się o usunięcie postanowienia w całości, a ewentualnie o jego radykalne ograniczenie czasowe. Zastrzeżenie możliwości odstąpienia nawet jeszcze w 630 dniu realizacji Przedmiotu Umowy i to bez wskazania przyczyny odstąpienia jest nielojalnym działaniem Zamawiającego i nie może zostać zaakceptowana.
- 127 Umowa §30 ust. 5 - Wykonawca zwraca się o usunięcie postanowienia - tożsama regulacja znajduje się już w §30 ust. 3 pkt 7.
- 128 Umowa §30 ust. 10 - Wykonawca zwraca się o usunięcie postanowienia, a ewentualnie o wyłączenie jego zastosowania (i odpowiednią regulację przeciwną) co do sytuacji, w których odstąpienie nastąpiło z winy Zamawiającego. Obecne brzmienie godzi w uzasadnione interesy Wykonawcy.

- 129 Umowa §31 ust. 2 - zwracamy się o modyfikację postanowienia w ten sposób, że 14-dniowy termin będzie rozpoczynać swój bieg od dnia powzięcia przez wnioskującą Stronę wiedzy o okoliczności będącej podstawą zmiany (z uwzględnieniem należytej staranności w tym zakresie). Zmiana urealni mechanizm wnioskowania i przysłuży się każdej ze Stron.
- 130 W dokumentacji projektowej dot. kanalizacji ogólnospławnej oraz deszczowej zostały przywołane odwierty geologiczne wykonane do głębokości 3m poniżej terenu, natomiast zaprojektowane kolektory ogólnospławne prowadzone są z zagłębieniem ok 5,5m , kanalizacja deszczowa (rejon ul. Matyi) z zagłębieniem 8,5m - 9 m. Załączone badania geologiczne uniemożliwiają dobór technologii robót (zabezpieczenia wykopów, odwadniania wykopu) - prosimy o uzupełnienie.
- 131 Umowa §31 ust. 4 - Wykonawca zwraca się o nieograniczenie katalogu dowodów wyłącznie do dokumentów.
- 132 Umowa §31 ust. 7 pkt 12) - Wykonawca zwraca się o wyłączenie konieczności udokumentowania roszczenia pomiarami wykonanymi przez Inżyniera Kontraktu. Roszczenie Wykonawcy nie może być uzależnione od działań osób, na które nie ma on wpływu. Udowodnienie zaistnienia przesłanek przedmiotowego roszczenia może być z powodzeniem przeprowadzone z uwzględnieniem innych pomiarów, np. dostarczonych przez specjalizujące się w tym zakresie instytucje.
- 133 Umowa §31 ust. 7 pkt 15) - Wykonawca zwraca się o rozszerzenie postanowienia również o zmianę terminów realizacji Umowy. Zmiana przepisów prawa może z pewnością skutkować taką potrzebą.
- 134 Umowa §31 ust. 7 pkt 16) - Wykonawca zwraca się o rozszerzenie postanowienia również o zmianę wynagrodzenia. Wady, o których mowa w postanowieniu mogą wpłynąć na koszty Wykonawcy.
- 135 Z dokumentacji geologicznej wynika konieczność obniżenia zwierciadła wody o 5 m w celu wybudowania kanalizacji ogólnospławnej np. na odcinku od skrzyżowania ul. Św. Marcin do ul. Taczaka . Brak operatu wodno-prawnego wraz z niedostatecznym opracowaniem geologicznym uniemożliwia Wykonawcy przyjęcie odpowiedniej metody odwodnienia i zabezpieczenia wykopów w celu zabezpieczenia sąsiadującej gęstej zabudowy zabytkowych kamienic w nieznanym stanie technicznym. Prosimy o uzupełnienie dokumentacji przetargowej.
- 136 Umowa §31 ust. 23 - wymaga zmiany z uwagi na postanowienie wcześniejszego ustępu 16.
- 137 Umowa §34 ust. 2 - Wykonawca prosi o informacje jakie (co do rodzaju/zakresu/przedmiotu) przepisy Kodeksu postępowania cywilnego miałyby znaleźć zastosowanie co do realizacji Umowy?
- 138 Umowa §4 ust. 2 i §11 ust. 5 - Wykonawca zwraca się o usunięcie kolizji powołanych postanowień w sposób usprawniający proces przejęcia Terenu Budowy - jego warunkiem jest złożenie dokumentów, w tym harmonogramu, w terminie 15 dni od zawarcia Umowy, przy czym w dalszej jej części wskazano, że na ustalenie wytycznych co do sporządzania harmonogramu IK ma 30 dniowy termin od zawarcia Umowy. Jednocześnie, zgodnie z innymi postanowieniami, Harmonogram ma

stanowią załącznik do Umowy. Należy sprostować i ujednoczyć postanowienia dot. harmonogramu.

- 139 Umowa §2 ust. 3 i § 7 ust. 5 i 7 - Wykonawca zwraca się o usunięcie wskazanych postanowień lub odpowiednią ich modyfikację, jako sprzecznych z ustaleniem kosztorysowo-obmiarowego charakteru wynagrodzenia (§ 7 ust. 1 i 2), a nadto jako sprzecznych z naturą stosunku zobowiązaniowego umowy o roboty budowlane w formule "buduj" (§2 ust. 1) z wynagrodzeniem obmiarowo-kosztorysowym (§ 7 ust. 1 i 2), co skutkować będzie i tak ich nieważnością.
- 140 Umowa §2 ust. 4 - Wykonawca zwraca się o usunięcie wskazanego postanowienia lub odpowiednią jego modyfikację jako sprzecznego z naturą stosunku zobowiązaniowego umowy o roboty budowlane w formule buduj (§ 2 ust. 1), co skutkować będzie i tak jego nieważnością. Nadto, Wykonawca wskazuje, że postanowienie nie zawiera nawet terminu na zapoznanie się z dokumentacją i zgłoszenie uwag do niej (po podpisaniu umowy; do tego dnia dokumentacja może nie być kompletna).
- 141 Umowa §2 ust. 5 - Wykonawca zwraca się o usunięcie postanowienia lub odpowiednią jego modyfikację. Wykonawca nie może złożyć takiego oświadczenia - zapoznanie się z terenem, na którym ma być wykonywany Przedmiot Umowy w sposób umożliwiający uwzględnienie wszelkich okoliczności może mieć miejsce po jego pełnym, protokolarnym przejęciu. Nadto, oświadczenie należy ograniczyć wyłącznie do okoliczności, które można było ustalić działając z należytą starannością.
- 142 Umowa § 16 ust. 2 - Wykonawca wnosi o wykreślenie ostatniego zdania, gdyż obowiązek wskazany w tym zdaniu obciąża Zamawiającego przed przekazaniem placu budowy Wykonawcy.
- 143 Umowa §19 ust. 4 pkt 3) - pominięta numeracja
- 144 Umowa § 29 ust. 1 pkt 11)-13) - wniosek o wykreślenie jako niezasadnych, ad. 13) - Wykonawca nie będzie realizował każdego Polecenia bezrefleksyjnie, szczególnie w sytuacji braku zasadności ich wydania.
- 145 Umowa § 29 ust. 1 pkt 26) - wniosek o wykreślenie jako niezasadnego i nieakceptowalnego z uwagi na brak precyzyjności i szerokie możliwości zastosowania.
- 146 Umowa § 29 ust. 3 - wniosek o wykreślenie, gdyż tak szeroka zgoda Wykonawcy, jaką oczekuje Zamawiający, powoduje zagrożenie zgody na kary bezzasadnie naliczone przez Zamawiającego.
- 147 Umowa § 29 ust. 7 pkt 4) - wniosek o wykreślenie, gdyż Wykonawca może zawrzeć umowę na odbiór odpadów z innym podmiotem, niż wskazanym w umowie.
- 148 Umowa § 29 ust. 9 - wniosek o wykreślenie, gdyż Wykonawca nie może być z góry być zobowiązany do zapłaty kar, których uznania zasadności oczekuje Zamawiający w Umowie.
- 149 Umowa § 34 ust. 2 - wniosek o wykreślenie słów "i Kodeksu postępowania cywilnego" jak niemającego zastosowania w przedmiotowej kwestii.
- 150 Umowa § 16 ust. 2 - Wykonawca wnosi o wykreślenie ostatniego zdania, gdyż obowiązek wskazany w tym zdaniu obciąża Zamawiającego przed przekazaniem placu budowy Wykonawcy.

- 151 Umowa §1 pkt 8) - Wykonawca wnosi o wykreślenie zwrotu "stanowiący załącznik do oferty Wykonawcy" - jeśli HRF ma zawierać terminy wykonawcze, to z uwagi na brak wiedzy Wykonawcy co do terminu składania ofert (jest odwołanie do KIO na zapisy SWZ), terminu wyboru najkorzystniejszej oferty i terminu zawarcia umowy, jakiegokolwiek terminy podane w HRF do oferty będą błędne i nieadekwatne do późniejszych, faktycznych terminów realizacyjnych. Wykonawca wnosi o podanie, że HRF zostanie "sporządzony w terminie 30 dni od dnia podpisania Umowy".
- 152 Umowa § 2 ust. 4 - Wykonawca wnosi o wykreślenie tego przepisu jako niezgodnego z przepisami Prawa budowlanego oraz ustaloną linią orzecznictw sądów. Wykonawca wskazuje na art. 42 ust. 1 pkt 4 PrBud - przed rozpoczęciem robót budowlanych inwestor jest zobowiązany przekazać kierownikowi budowy projekt budowlany, w tym projekt techniczny. Następnie art. 20 ust. 1 okt 1 oraz ust. 2 PrBud wskazuje, że do podstawowych obowiązków projektanta należy opracowanie projektu budowlanego w sposób zgodny z wymaganiami ustawy, ustaleniami określonymi w decyzjach administracyjnych dotyczących zamierzenia budowlanego, obowiązującymi przepisami oraz zasadami wiedzy technicznej; projektant zapewnia sprawdzenie projektu architektoniczno-budowlanego oraz technicznego pod względem zgodności z przepisami, w tym techniczno-budowlanymi, przez osobę posiadającą uprawnienia budowlane do projektowania bez ograniczeń w odpowiedniej specjalności. Dalej zgodnie z art. 41 ust. 4a pkt 2 PrBud do zawiadomienia organu nadzoru budowlanego o zamierzonym terminie rozpoczęcia robót budowlanych inwestor dołącza oświadczenie lub kopię oświadczenia projektanta i projektanta sprawdzającego o sporządzeniu projektu technicznego, dotyczącego zamierzenia budowlanego zgodnie z obowiązującymi przepisami, zasadami wiedzy technicznej, projektem zagospodarowania działki lub terenu oraz projektem architektoniczno-budowlanym oraz rozstrzygnięciami dotyczącymi zamierzenia budowlanego. Wyrok SA w Katowicach z dnia 29 kwietnia 2021 r. sygn. akt I Aga 59/19: „[...] Umowa o roboty budowlane jest podtypem umowy o dzieło, a kryterium odróżniającym jest wielkość i złożoność danej inwestycji - umowa o roboty budowlane dotyczy większych przedsięwzięć o zindywidualizowanych właściwościach fizycznych i użytkowych. Cechuje się takimi elementami jak: zastosowanie dokumentacji projektowej, korzystanie z dziennika budowy, przekazanie terenu budowy, lub jego wyodrębnionej części, występowanie zinstytucjonalizowanego nadzoru [...]”. Wyrok Sądu Najwyższego z dnia 29 kwietnia 2016 r., sygn. akt I CSK 306/15: „Zaniechanie wydania wykonawcy terenu, na którym ma być realizowany obiekt budowlany, tak samo jak dostarczenie mu przez zamawiającego dokumentacji projektowej dotkniętej taką wadliwością, która nie pozwala na osiągnięcie umówionego celu umowy w ogóle lub w uzgodnionym czasie, stanowi o naruszeniu obowiązków, jakie w ramach umowy o roboty budowlane przyjmuje na siebie inwestor”. Wyrok Sądu Najwyższego z dnia 16 czerwca 2016 r., sygn. akt I CSK 535/15: „Wykonawca dzieła, który ma obowiązek wykonywać je według projektu, opracowanego na zlecenie zamawiającego przez osobę trzecią, nie zawsze ma obowiązek szczegółowego sprawdzania tego projektu w celu wykrycia jego wad, nie musi być bowiem specjalistą od projektowania, a jedynie musi umieć odczytać projekt i realizować wykonanie dzieła zgodnie z projektem i zasadami technologicznymi obowiązującymi w danej dziedzinie”. Wyrok SA w Katowicach z dnia 12 maja 2017r. Sygn. akt I ACa 30/17: „[...] Przepis art. 651 k.c. przewidujący obowiązek wykonawcy niezwłocznego zawiadomienia inwestora o tym,

że dostarczona dokumentacja, teren budowy, nie nadają się do prawidłowego wykonania robót, dotyczy każdego momentu w trakcie realizacji robót, w którym wykonawca dowiedział się o konkretnych nieprawidłowościach. Przepis ten nie może być odczytywany w sposób nakładający na wykonawcę obowiązku dokonywania w momencie przystąpienia do przetargu, czy podpisywania umowy, szczegółowego merytorycznego sprawdzenia przedstawionego mu projektu, wymagającego specjalistycznych obliczeń, wiedzy z zakresu projektowania, w celu wykrycia ewentualnych wad.

Do obowiązków wykonawcy nie należy bowiem specjalistyczne badanie projektu. Wykonawca przyjmując wykonanie zadania określonego w umowie, działał w zaufaniu, że przedstawiony mu przez inwestora projekt jest nie wadliwy [...]”.

- 153 Umowa §7 ust. 5 - Wykonawca wnosi o wykreślenie zdania ostatniego, gdyż to Zamawiający wskazał rodzaj i zakres prac w kosztorysie inwestorskim, niemodyfikowalnym przez Wykonawcę, co powoduje, że ewentualne braki w tym zakresie obciążają wyłącznie jego.
- 154 W projekcie branży torowej uwzględniono w osi torowiska studnie trakcyjne, nie wykazano klasy obciążenia studni z pokrywą (oraz jej rodzajem) jaką Wykonawca winien zastosować. Prosimy o uzupełnienie dokumentacji przetargowej.
- 155 W projekcie branży torowej uwzględniono w osi torowiska studnie trakcyjne, ze wskazaniem ich odwodnienia do sieci deszczowej. Prosimy o szczegół rozwiązania. Czy Zamawiający posiada takie uzgodnienia z gestorem sieci odbierającym wodę?
- 156 W projekcie branży torowej nie wskazano sposobu połączenia dwóch różnych konstrukcji torowych. Prosimy o uzupełnienie dokumentacji przetargowej.
- 157 W projekcie branży torowej wskazano stosowanie tłuczni granitowego 31,5/50. Czy Zamawiający dopuszcza zmianę w zastosowaniu innego rodzaju kruszywa?
- 158 Czy Zamawiający dopuszcza zmianę rozstawu podkładów torowych do 0,75m?
- 159 W projekcie branży torowej prosimy o wskazanie czy przekładki podszynowe mają być z poliuretanu, gumy wulkanizowanej, granulatu gumowego czy elastomeru wraz ze wskazaniem parametrów.
- 160 W opisie technicznym projektu branży torowej wskazano stosowanie w płycie podtorowej z betonu C35/45, w ocenie Wykonawcy klasy ekspozycji nie wskazują na stosowanie takiej marki mieszanki betonowej. Czy Zamawiający dopuszcza zmianę na beton innej klasy?
- 161 Umowa §12 ust. 6 - Wykonawca zwraca się o ustalenie terminu na dokonanie potwierdzenia.
- 162 W opisie technicznym projektu branży torowej wskazano podlew poliuretanowy grubości 3cm. Czy Zamawiający dopuszcza zmianę grubości podlewu? Jeśli tak to jakie wymagania stawia się przed Wykonawcą? Prosimy również o wskazanie dopuszczalnych odchyłek geometrycznych.
- 163 W opisie technicznym projektu branży torowej wskazano grubość maty wibroizolacyjnej 2,5cm. Czy Zamawiający dopuszcza zmianę grubości oraz parametrów maty wibroizolacyjnej? Jeśli tak to jakie wymagania stawia się przed Wykonawcą?

- 164 W opisie technicznym projektu branży torowej wskazano metodę teksturowania betonu nawierzchniowego matą jutową. Czy Zamawiający dopuszcza inną metodę?
- 165 W opisie technicznym projektu branży torowej w konstrukcji KT-2 wskazano, że szczeliny między płytami oraz w obramowaniu należy wypełnić materiałem poliuretanowym na pełną wysokość. Czy Zamawiający dopuszcza zmniejszenie tego parametru?
- 166 W opisie technicznym projektu branży torowej w konstrukcji KT-3 wskazano, że płyty prefabrykowane mogą mieć określoną długość, natomiast w specyfikacji technicznej wskazano 5,98m. Prosimy o wskazanie czy Wykonawca może zastosować płyty o długości zgodnie z OT, STWIORB czy inne?
- 167 W opisie technicznym projektu branży torowej w konstrukcji KT-3 wskazano, że szczeliny między płytami oraz w obramowaniu należy wypełnić materiałem poliuretanowym na pełną wysokość. Czy Zamawiający dopuszcza zmianę wysokości zalewki pionowej do 2/3 grubości płyty prefabrykowanej a pozostałe 1/3 z materiału mineralnego?
- 168 W opisie technicznym projektu branży torowej w konstrukcji KT-4 wskazano, że płyta podtorowa jest prefabrykowana gr. 30cm. Czy Zamawiający dopuszcza zmianę na płytę podtorową betonową in situ gr. 30cm z betonu ze zbrojeniem rozproszonym (o jakich parametrach?)?
- 169 W opisie technicznym projektu branży torowej w konstrukcji KT-4 wskazano zaprawę mineralną. Czy ten materiał ma być zastosowany do wyrównania podłoża oraz szczelinowania nawierzchni? O jakich parametrach?
- 170 W opisie technicznym projektu branży torowej wskazano stosowanie linki stalowej ocynkowanej do połączeń elektrycznych. Czy ten zakres dotyczy branży torowej czy trakcyjnej?
- 171 W opisie technicznym projektu branży torowej wskazano stosowanie skrzynki przytorowej do połączeń elektrycznych. Czy Wykonawca powinien uwzględnić ilość skrzynek po obu stronach szyny? Czy te skrzynki należy odwodnić i wprowadzić do systemu odwadniania? Czy ten zakres dotyczy branży torowej czy trakcyjnej?
- 172 W opisie technicznym projektu branży torowej wskazano konieczność wykazania 10letniego, bezawaryjnego stosowania w krajach europejskich plus minimum w 3 lokalizacjach w Polsce dla materiału poliuretanowego. Czy Zamawiający dopuszcza zmianę, która umożliwi innym producentom zaproponowanie innego materiału?
- 173 W opisie technicznym projektu branży torowej wskazano stosowanie przekładek pod szynami w kanałach szynowych płyt prefabrykowanych. Czy Zamawiający dopuszcza stosowanie przekładki z gumy wulkanizowanej, granulatu gumowego czy elastomeru?
- 174 W opisie technicznym projektu branży torowej wskazano zastosowanie konkretnego urządzenia do smarowania toków szynowych. Czy Zamawiający dopuszcza zmiany w celu umożliwienia stosowania urządzeń innych producentów?
- 175 W opisie technicznym projektu branży torowej w uwagach realizacyjnych wskazano, że szlifowanie wstępne należy wykonać 7dni przed odbiorem. Prosimy o zdefiniowanie

czy dotyczy to odbioru końcowego czy odbioru eksploatacyjnego? Tym samym pytamy czy szlifowanie wstępne należy uzzględnić jako jednorazowe?

- 176 W przekrojach normalnych branży torowej wskazano w szczegółach pozycje 41 oraz 42 bez opisanie w legendzie. Prosimy o uzupełnienie.
- 177 W przekrojach normalnych branży torowej wskazano szczegóły G oraz H, natomiast w rysunkach szczegółów konstrukcyjnych nie dotyczą one wskazań. Prosimy o uzupełnienie rysunków o poprawne dane.
- 178 Prosimy o jednoznaczne wskazanie połączeń elektrycznych międzitorowych oraz międzytorowych na planie sytuacyjnym branży torowej. Czy ten zakres dotyczy branży torowej czy trakcyjnej?
- 179 Na PZT wskazano odwodnienie rowków szynowych oraz elementów rozjazdów i przyrządów wyrównawczych. Na niektórych lokalizacjach nie wskazano gdzie Wykonawca powinien wpiąć odwodnienia tych elementów. Czy Zamawiający posiada uzgodnienie z zarządcą sieci odwadniającej? Czy Wykonawca ma obowiązek stosowania separatorów przed wpięciem do kanalizacji deszczowej z elementów nawierzchni szynowej?
- 180 Na podstawie specyfikacji technicznej 00.00.00 Kierownik Budowy otrzyma od Inżyniera Kontraktu projekt organizacji ruchu na czas budowy. Czy to oznacza, że Wykonawca otrzyma pełną dokumentację do realizacji robót od Inżyniera Kontraktu, która uwzględni pełen zakres prac do wykonania?
- 181 Na podstawie zatwierdzenia projektu czasowej organizacji ruchu Wykonawca winien uzgodnić z Zarządem Dróg Miejskich technologię oznakowania poziomego. Prosimy o wykazania czy oznakowanie winno być cienkowarstwowe czy grubowarstwowe oraz w jakim kolorze. Ma to znaczenia dla etapu przygotowania oferty dla uwzględnienia wysokości kosztów.
- 182 Prosimy o jednoznaczne zdefiniowanie czym jest "optymalizacja" skrzyżowań w kontekście zapisu zatwierdzenia czasowej organizacji ruchu? Czy Wykonawca ma uwzględnić projektowanie nowych programów czy otrzyma od Miejskiego Inżyniera Ruchu program, który należy wdrożyć? Czy podlega to osobnej zapłacie za każdy nowy wdrożony program?
- 183 Wskazujemy, że zatwierdzenie projektu czasowej organizacji ruchu stanowiącej załącznik do dokumentacji projektowej jest ważne do 30.06.2022. Czy Zamawiający przekaże Wykonawcy prologatę zatwierdzenia zgodnie z terminem umowy?
- 184 Czy Wykonawca winien uwzględnić w kosztorysie ofertowym projekty czasowej organizacji ruchu poza obrębem budowy np. buspasy?
- 185 Czy Wykonawca winien uwzględnić w kosztorysie ofertowym każdorazową analizę wpływu i model ruchu w ramach proponowanych projektów czasowej organizacji ruchu?
- 186 Czy Wykonawca winien uwzględnić remont jezdni poza obrębem granic zadania, którymi zarządza Zarząd Dróg Miejskich, a koniecznych do przeprowadzenia czasowych organizacji ruchu?

- 187 W specyfikacji technicznej nawierzchni szynowej 11.00.01 wskazano, że szyny utwardzane należy stosować w strefie częstego hamowania i przyspieszania wraz z peronami. Prosimy o jednoznaczne wskazanie pikiet na planie sytuacyjnym.
- 188 Czy Zamawiający dopuszcza zamknięcia poszczególnych ulic w ramach czasowych organizacji ruchu, inaczej niż wskazano z załączonym projekcie czasowej organizacji ruchu (która umożliwi korzystanie z przejazdów poprzecznych przez budowę)? Wskazujemy, że obramowanie nowego układu drogowego pokrywa się z istniejącym i nie widzimy możliwości utrzymania ruchu.
- 189 Czy Zamawiający oczekuje wykorzystania jako ostatniego przystanku tramwajowego Półwiejska oraz Poznań Główny? Czy Wykonawca winien uwzględnić rozjazd nakładany mijankowy w obu lokalizacjach?
- 190 Umowa §14 ust. 4 i 5 - Wykonawca zwraca się o usunięcie wskazanych postanowień lub odpowiednią ich modyfikację, jako sprzecznych z naturą stosunku zobowiązaniowego umowy o roboty budowlane w formule "buduj" (§2 ust. 1). Zobowiązania te wymagają bowiem nakładu prac projektowych.
- 191 Umowa §22 - Wykonawca zwraca się o potwierdzenie, iż w przypadku poleceń dot. wykonania robót dodatkowych obowiązek sporządzenia stosownej dokumentacji i uzyskania odpowiednich zezwoleń spoczywa na Zamawiającym, tak jak Umowa przewiduje co do zakresu podstawowego.
- 192 Umowa §2 ust. 7 pkt 5 - Wykonawca zwraca się o usunięcie wskazanego postanowienia, jako sprzecznego z naturą stosunku zobowiązaniowego umowy o roboty budowlane w formule "buduj" (§2 ust. 1). Ponadto, mechanizm przewidziany tym postanowieniem uniemożliwia Wykonawcy ustalenie zakresu jego obowiązków, tym samym - poprawne skonstruowanie oferty, na dzień jej złożenia.
- 193 Umowa dalszego powierzenia przetwarzania danych osobowych §14 - Wykonawca zwraca się o uzupełnienie wzoru o oświadczenie Wykonawcy co do posiadania przez niego statusu dużego przedsiębiorcy.
- 194 Umowa dalszego powierzenia przetwarzania danych osobowych §13 - nie zostały wskazane wysokości wszystkich kar umownych, co uniemożliwia Wykonawcy oszacowanie ryzyka kontraktowego, tym samym nie jest możliwe poprawne przygotowanie oferty.
- 195 Umowa dalszego powierzenia przetwarzania danych osobowych §13 - Wykonawca zwraca się o kwotowe ustalenie kar. Ich wyliczanie w oparciu o Wynagrodzenie z Umowy głównej jest niewspółmierne do przedmiotu umowy powierzenia i wagi możliwych naruszeń.
- 196 Umowa dalszego powierzenia przetwarzania danych osobowych §13 ust. 1 - Wykonawca zwraca się o usunięcie postanowienia. Tożsama kara została już przewidziana w Umowie głównej. Umowa powierzenia ma przy tym wyłączenie akcesoryjny charakter. Zdublikowanie kary tworzy możliwość obejścia postanowienia dot. maksymalnej wysokości kar. Regulacja sprzeczna z przepisami dot. kar umownych (podwójna kara za to samo naruszenie).
- 197 Umowa §29 ust. 1 pkt 12) - postanowienie uniemożliwi kontraktowanie (i prowadzenie robót) w sytuacjach, w których nie będzie możliwe uzyskanie akceptacji - np. w okresie

pomiędzy uzgodnieniem nowych terminów realizacyjnych (choćby w trybie §31 ust. 16), a zawarciem formalnego aneksu do Umowy, czy też w sytuacji niezawinionego przez Wykonawcę opóźnienia Przedmiotu Umowy (co w efekcie tylko zwiększy jego skalę). Wnosimy o odpowiednią modyfikację.

- 198 Zgodnie z opisem specyfikacji technicznej drogowej 00.00.00 punkt 1.5.2 B) Wykonawca ma obowiązek opracowania dokumentacji projektów technologicznych i warsztatowych, które objęte są ceną kontraktową. Czy wykonanie robót z nich wynikających (np. wzmocnienia gruntów, wymian gruntów, uzdatnień gruntów, urządzenia do mycia kół, umocnienia wykopów również w obrębie zabudowy, mury oporowe, likwidacja kolizji sieci zewnętrznych wynikających z etapowania robót, szczególnie tablic wielkowymiarowych oznakowania pionowego oraz konstrukcji wsporczych z fundamentem, aktualizacja projektu stałej organizacji ruchu po zmianach wprowadzonych na etapie budowy z uzyskaniem niezbędnych uzgodnień, ocena szkodliwości drgań powodowanych przez ruch budowlany na istniejące obiekty, przeniesienie punktów geodezyjnej osnowy szczegółowej i podstawowej w uzgodnieniu z właściwym Starostą) Wykonawca będzie upoważniony do uzyskania dodatkowego wynagrodzenia? Zwracamy uwagę, że większość z tych dokumentacji oceniamy jako obowiązek Projektanta.
- 199 Przed przystąpieniem do robót budowlanych, w ramach ceny kontraktowej, Wykonawca dokona geodezyjnego pomiaru stanu zerowego na całym obszarze objętym robotami budowlanymi oraz opracuje i prześle Zamawiającemu. Czy w zakresie Wykonawcy jest opracowanie przestrzennego modelu terenu oraz wykonanie w technice numerycznej mapy sytuacyjno-wysokościowej?
- 200 Zimowe utrzymanie drogi, po której prowadzony jest ruch publiczny będzie po stronie zarządcy drogi i na jego koszt. Czy w ramach drogi dojazdowej do posesji wzdłuż budowy należy rozumieć, że jej utrzymanie zimowe jest po stronie ZDM Poznań?
- 201 Zgodnie z opisem specyfikacji technicznej drogowej 00.00.00 Pozostałe elementy niewskazane w dokumentacji projektowej, a niezbędne do kompletnego wykonania robót Wykonawca wykona po ich przedstawieniu i zaakceptowaniu przez Zamawiającego. Uznaje się, że wszelkie koszty związane z wypełnieniem wymagań określonych powyżej nie podlegają odrębnej zapłacie i są uwzględnione w cenie kontraktowej. W ocenie Wykonawcy, nie mamy możliwości pełnej weryfikacji terenu oraz robót tym samym prosimy o usunięcie zapisu.
- 202 Czy kosztorys ofertowy załączony do Projektu Wykonawczego z lipca 2021 jest najnowszą/ostateczną wersją kosztorysu?
- 203 Prosimy o przekazanie brakującego załącznika 3a do SIWZ lista elementów zapasowych, które trzeba przekazać do Zamawiającego.
- 204 Nieprawidłowe odwołanie w treści SWIZ Rozdział V punkt 14. "Wykonawca zobowiązany jest w ramach oferty wycenić także dostawę elementów zapasowych wymienionych w załączniku nr 13 do Umowy." - powinien być wskazany załącznik 3a.
- 205 Prosimy o zmianę zapisu SIWZ Rozdział V punkt 20 "Wykonawca udzieli gwarancji na materiał roślinny (drzewa i zieleń niska) nasadzonych w ramach realizacji zamówienia do dnia 31.03.2029 r." Zamawiający powinien wskazać termin a wskazano konkretną datę - powinno być np. x dni od zakończenia budowy.

- 206 Prosimy o potwierdzenie wymagań Zamawiającego, co do utrzymania i pielęgnacji zieleni: "Terminy i w częstotliwości poszczególnych zabiegów pielęgnacyjnych zieleni zostaną dobrane przez Wykonawcę, w porozumieniu z Zamawiającym tak, aby nie doprowadzić do pogorszenia kondycji zdrowotnej roślin oraz uzyskać ich wystarczające przyrosty. Ocenie Zamawiającego podlegać będzie efekt, a nie ilość przeprowadzonych zabiegów. W przypadku gdy niewłaściwie prowadzona pielęgnacja będzie skutkować częściowym obumarciem więcej niż 50% pędów lub zbrązowieniem albo opadnięciem liści w ponad 50% korony drzewa albo krzewu (w trakcie sezonu wegetacyjnego, a nie w okresie fizjologicznej zmiany zabarwienia i opadania liści), Wykonawca będzie zobowiązany do wymiany, na swój koszt, wadliwego materiału roślinnego na rośliny o takich samych parametrach, w terminie ustalonym z Zamawiającym. W przypadku gdy ilość drzew podlegających wymianie przekracza ilość Elementów Zapasowych, Wykonawca zobowiązany jest zamówić drzewa spełniające wymogi Zamawiającego.";
- 207 Prosimy o potwierdzenie wymagań Zamawiającego, co do utrzymania i pielęgnacji zieleni: "Wykonawca zobowiązany jest do oddelegowania do obsługi systemu nawadniającego oraz systemu odprowadzającego nadmiar wody (drzewa w skrzyniach antykompresyjnych) jednego pracownika z kwalifikacjami w zakresie branży ogrodniczej oraz jednocześnie w zakresie obsługi systemów nawadniających. W ramach eksploatacji systemów nawadniających Zamawiający wymaga pełnienia stałego telefonicznego dyżuru (24-godzinna gotowość) przez osobę obsługującą system w celu ewentualnej niezwłocznej (maksymalnie w ciągu 4 godzin) reakcji na awarię systemu nawadniającego np. poprzez zamknięcie dopływu wody. Wykonawca musi przystąpić do likwidacji skutków awarii w takim terminie, aby z powodu awarii nie nastąpiło pogorszenie kondycji roślin. Wykonawca ponosi pełną odpowiedzialność za nieuzasadniony wydatek wody (nieproporcjonalny wobec poprzednich wydatków wody) potwierdzony stanem liczników. W celu wyeliminowania ww. sytuacji Wykonawca będzie sprawował regularną kontrolę stanu liczników, wraz z comiesięcznym podaniem (email) Zamawiającemu aktualnego stanu liczników. Wykonawca zobowiązany jest do przedłożenia dokumentacji potwierdzającej zasoby ludzkie i min. 3 - letnie doświadczenie w zakresie znajomości i kompleksowej obsługi automatycznego systemu nawadniającego (w tym ukończone kursy w zakresie systemów nawadniających), a także że został przeszkolony w zakresie zdalnego systemu monitorowania systemu nawadniania z wykorzystaniem narzędzi aplikacyjnych / bazy danych/specjalistycznego oprogramowania. Obsługa systemu nawadniającego musi być powierzona firmie pielęgnującej zieleni podczas całego okresu gwarancyjnego zieleni."
- 208 Prosimy o potwierdzenie wymagań Zamawiającego, co do utrzymania i pielęgnacji zieleni: "Przy prowadzeniu zabiegów pielęgnacyjnych, Wykonawca jest zobowiązany do: • gospodarowania z odpadami biodegradowalnymi (o kodzie 20 02 01), powstałymi w trakcie prowadzenia prac pielęgnacyjnych, zgodnie z postanowieniami ustawy z dnia 13 września 1996 r. o utrzymaniu czystości i porządku w gminach (tj.: DZ.U. z 2013 r., poz. 1399 ze zm.) oraz postanowień ustawy z dnia 14 grudnia 2012 r.; Wykonawca, jako ich wytwórca zobowiązany jest do przedłożenia w terminie 30 dni od dnia podpisania umowy, kopii umowy zawartej z zarządcą regionalnej instalacji do przetwarzania odpadów komunalnych funkcjonującej w ramach Regionu II gospodarki

odpadami województwa wielkopolskiego (ZZO w Poznaniu sp. z o.o.) oraz przekazania raz na kwartał kserokopii kart przekazania odpadów; • przewiezienia do miejsca wskazanego przez Zamawiającego drewna pochodzącego z przycinania drzew; zdrową grubiznę średnicy powyżej 7 cm należy pociąć na 1-1,5 m odcinki; drobiznę oraz chorą grubiznę należy zrębkować;

• właściwego oznakowania miejsc prowadzenia prac i zabezpieczenia ich przed dostępem osób trzecich w przypadku realizowania zadań związanych z przycinką koron drzew. Dla realizacji zadań przecinkowych drzew Wykonawca każdorazowo ma obowiązek wystąpić do Zarządu Dróg Miejskich w Poznaniu o wydanie decyzji na zajęcie pasa drogowego a także powiadamiać ZDM, Miejskiego Inżyniera Ruchu oraz Policję drogą mailową – w terminie 7 dni przed rozpoczęciem prac – o czasowej zmianie organizacji ruchu. Jednocześnie niezbędne jest, aby znaki, które zostały zastosowane w związku z prowadzonymi pracami, były w sposób trwały (tj. uniemożliwiający zerwanie przez użytkowników pasa drogowego) zakrywane/zasłaniane każdorazowo po zejściu z robót (m.in. na weekend i na noc), a więc w momencie przerwy pomiędzy realizowanymi pracami; • prowadzenia prac pielęgnacyjnych w taki sposób, aby przez cały czas robót zapewnić przejście chodnikiem (pozostawienie szerokości nie mniejszej niż 1,5 m) i całkowitą szerokość jezdni dla ruchu kołowego."

209 Prosimy o potwierdzenie wymagań Zamawiającego, co do utrzymania i pielęgnacji zieleni: "W pierwszym roku obowiązywania rękojmi i gwarancji, przeglądy gwarancyjne będą odbywać się co 3 miesiące, w kolejnych – co 6 miesięcy. Przeglądy Zieleni odbywać będą się co miesiąc. W przeglądach brać udział będą osoby wskazane przez Zamawiającego, Inżynier Kontraktu oraz przedstawiciele Wykonawcy. Zamawiają" 210

Prosimy o potwierdzenie wymagań Zamawiającego, co do utrzymania i pielęgnacji zieleni: "Do wniosku o odbiór końcowy przedmiotu zamówienia, Wykonawca jest zobowiązany dołączyć harmonogram działań gwarancyjnych, opisujący terminy i zakresy przeglądów serwisowych i pielęgnacji gwarancyjnej materiału roślinnego. Akceptacja harmonogramu przez Inżyniera Kontraktu i Zamawiającego jest warunkiem przystąpienia do odbioru końcowego. Wykonawca jest odpowiedzialny za uzyskanie wszystkich uzgodnień i zezwoleń wymaganych do prowadzenia działań gwarancyjnych (np. zajęcie pasa drogowego, tymczasowa organizacja ruchu, itp.), a także za zapewnienie obecności w czasie przeglądów gwarancyjnych wymaganych przedstawicieli stron trzecich (np. przedstawiciele producentów urządzeń). Wszystkie koszty przeglądów gwarancyjnych, serwisowych i pielęgnacji gwarancyjnej materiału roślinnego powinny zostać ujęte w wynagrodzeniu umownym."

211 Czy Zamawiający dopuszcza stosowanie prefabrykowanych płyt (podbudowa + zabudowa) w obrębie rozjazdów?

212 Prosimy o przekazania wiążącej dokumentacji ZRID wraz z załącznikami przez Zamawiającego. Jest to niezbędny dokument do wykonania poprawnej wyceny zawierający m.in.: wytyczne konserwatora zabytków i jego wymagania odnośnie decyzji ZRID).

213 Prosimy o uzupełnienie brakującej dokumentacji projektowej PB i PW. Nie wszystkie pakiety zostały przekazane kompletne i/lub w wersji edytowalnej.

214 Prosimy o potwierdzenie czy wykonawca ma działać w oparciu o ten przekazany projekt czasowej organizacji ruchu czy powinien wykonać projekt COR we własnym zakresie? Jednocześnie prosimy o informację czy projektant tworzący COR uwzględnił koordynację wielobranżową zamierzenia inwestycyjnego?

Pyt. nr 10 dnia 21 lutego 2022 r.:

Działając na podstawie art. 135 ust. 1 ustawy Prawo zamówień publicznych zwracamy się z wnioskiem o wyjaśnienie treści specyfikacji warunków zamówienia w poniższym zakresie:

1. W projekcie wykonawczym branży torowej brakuje opisu technicznego – prosimy o uzupełnienie.
2. Zamawiający wśród dokumentacji przetargowej zamieścił folder „dokumentacja nadrzędna uzupełniająca i zamienna”, w którym znajduje się m.in. projekt wykonawczy branży drogowej, jednak brak jest kosztorysu ofertowego. Prosimy o potwierdzenie, że wyceny należy dokonać na podstawie dokumentacji z folderu „dokumentacja nadrzędna uzupełniająca i zamienna” i kosztorysów ofertowych zamieszczonych w folderze „Wydanie_PW-lipiec 2021”.
3. Czy Wykonawca zobowiązany będzie do pokrycia jakichkolwiek kosztów związanych z zajęciem pasa drogowego w obrębie terenu budowy?
4. Czy Zamawiający jest w posiadaniu wszystkich uzgodnień i decyzji administracyjnych niezbędnych do wykonania przedmiotu zamówienia?
5. dotyczy § 29 ust. 7 pkt. 2) wzoru umowy - W związku z zapisami rozdz. V pkt. 21 SWZ, w szczególności zobowiązania Wykonawcy do „wymiany, na swój koszt, wadliwego materiału roślinnego na rośliny o takich samych parametrach, w terminie ustalonym z Zamawiającym”, prosimy o wykreślenie kar umownych określonych w § 29 ust. 7 pkt. 2) lit. a), b), c), d) wzoru umowy.

Alternatywnie wnosimy o dopisanie na końcu pkt. 2) "... za każde stwierdzone naruszenie, o ile powstało z winy Wykonawcy". Podkreślamy, iż pomimo należytej staranności w świadczeniu usług pielęgnacji zieleni Wykonawca nie ma wpływu na możliwe anomalie pogodowe, w szczególności ulewne opady deszczu czy inwazję szkodników i nie powinien być karany za wystąpienie zjawisk od niego niezależnych, których skutki są niemożliwe do przewidzenia.

Pyt. nr 11 dnia 21 lutego 2022 r.:

1. Zapisy SWZ rozdział VIII pkt. 2. 1) d) (5)

Proszę o zmianę zapisu warunku:

Z:

(5) roboty budowlane polegające na remoncie (renowacji) sieci wodociągowej o długości minimum 100,00 m w technologii „rura w rurę” („relining” lub „swagelining”), o średnicy minimum DN 300,

Na:

(5) roboty budowlane polegające na remoncie (renowacji) sieci wodociągowej o długości minimum 50,00 m w technologii bezwykopowej o średnicy minimum DN 300,

2. Zapisy SWZ rozdział VIII pkt. 2. 1) d)

Proszę o zmniejszenie wymaganych lat doświadczenia w przypadku wszystkich kierowników robót branżowych z 5 lat do 3 lat.

3. Zapisy SWZ rozdział VIII pkt. 2. 1) d) (4)

Proszę o zmianę zapisu

Z:

c. doświadczenie zawodowe na stanowisku Kierownika budowy lub robót torowych przy realizacji co najmniej 2 zakończonych kontraktów (przez zakończony kontrakt rozumieć uzyskanie pozwolenia na użytkowanie lub zgłoszenie zakończenia robót budowlanych do nadzoru budowlanego) obejmujących budowę lub przebudowę torowiska tramwajowego długości minimum 500m. wraz z trakcją – o wartości robót minimum 10.000.000,00 PLN brutto każda z robót,

na:

c. doświadczenie zawodowe na stanowisku Kierownika budowy lub robót torowych lub robót drogowych przy realizacji co najmniej 2 zakończonych kontraktów (przez zakończony kontrakt rozumieć uzyskanie pozwolenia na użytkowanie lub zgłoszenie zakończenia robót budowlanych do nadzoru budowlanego) obejmujących budowę lub przebudowę torowiska tramwajowego długości minimum 500m. wraz z trakcją – o wartości robót minimum 10.000.000,00 PLN brutto każda z robót,

Kierowanie robotami w zakresie branży torowiska tramwajowego od paru jest w zakresie branży drogowej, a więc jak najbardziej uzasadnione jest takie rozszerzenie doświadczenia.

4. Proszę o dopuszczenie łączeni dwóch lub więcej funkcji przez osoby posiadające odpowiednie uprawnienia z wyłączeniem Kierownika Budowy.

5. Rozdział IX SWZ

Proszę o zgodę na ograniczenie się przez podmiot trzeci do wypełnienia formularza JEDZ w zakresie części IV do wypełnienia sekcji alfa.

6. Rozdział XV SWZ

Proszę o wykreślenie zapisu ograniczającego doświadczenie do 10 ostatnich lat, które jest podstawą dodatkowych punktów w kryteriach oceny ofert dla KB i/lub KR.

7. Par 29 Umowa

Wnosimy o ustalenie maksymalnego limitu kar umownych w wys. 10% wynagrodzenia GW

8. Par 29 Umowa

Wnosimy o anulowanie kar za terminy pośrednie w przypadku gdy GW dotrzyma terminu końcowego realizacji umowy

9. Par 29 Umowa

Wnosimy o zmniejszenie poziomu kary za odstąpienie od Umowy do wys.max 10% wynagrodzenia GW.

10. Par 29.1.25 Umowa

Wnosimy o zmniejszenie poziomu kary do wys. max 0,1% wynagrodzenia umowy z PW, którego naruszenie dotyczy.

11. Umowa §30.4-5

Wnosimy o dodanie zapisu, że odstąpienie od Umowy dotyczy przynajmniej 30 dniowej zwłoki GW w przekroczeniu realizacji terminów oraz będzie możliwe dopiero po wcześniejszym, bezskutecznym wezwaniu przez Zamawiającego do nadrobienia przez GW zwłoki w uzgodnionym przez Strony terminie.

12. Par 19.4.5

Wnosimy aby termin na usunięcie wad był uzgadniany pomiędzy Stronami i zakładał technologiczne możliwości usunięcia wad w określonym terminie.

13. Par 3.1 we wzorze gwarancji

Wnosimy o wykreślenie ze wzoru gwarancji: "radcy prawnego" i "adwokata".

Pyt. nr 12 dnia 21 lutego 2022 r.:

Pytanie nr 1

Dotyczy Rozdziału V pkt 5. SWZ. W dalszej części SWZ oraz we wzorze umowy wskazane jest, że elementy zapasowe wymienione są w załączniku nr 13 do umowy. W dokumentacji brak natomiast Załącznika nr 3A do SWZ. Prosimy o wyjaśnienie.

Pytanie nr 2

Dotyczy Rozdziału V pkt 23 SWZ, punkt pierwszy. Prosimy o doprecyzowanie zapisu przez dopisanie po słowie Wykonawca słów "lub jego podwykonawca". Zgodnie z ustawą o odpadach, wytwórcą odpadów jest podmiot faktycznie wykonujący dane prace i prawnie tylko on może generować karty przekazania odpadów w BDO. Zamawiający powinien uwzględnić to, że firmy budowlane zatrudniają podwykonawców - specjalistyczne firmy zieleniarskie na zakres założenia i pielęgnacji zieleni.

Pytanie nr 3

Dotyczy Rozdziału XIV pkt 1 SWZ. W związku z określeniem przez Zamawiającego warunku, iż "wynagrodzenie za wykonanie zakresu netto i brutto Aquanet S.A. nie może przekroczyć wysokości netto i brutto 5% w stosunku do wartości całej oferty", czy może ono być więc niższe niż 5% wartości całej oferty?

Pytanie nr 4

Dotyczy Rozdziału XIV pkt 6 ppkt 21) SWZ oraz § 4 ust. 17 wzoru umowy. Powołując się na Art. 99 ust. 1 ustawy PZP, prosimy o jednoznaczne określenie czy Wykonawca ma uwzględnić w ofercie prace archeologiczne. Jeśli tak, prosimy o opisanie w sposób jednoznaczny i wyczerpujący przedmiot zamówienia w tym zakresie, tak aby oferenci byli w

stanie przygotować oferty oraz by mogły one być porównywalne, tj. by obecne braki w opisie przedmiotu zamówienia nie utrudniały uczciwej konkurencji.

Pytanie nr 5

Dotyczy § 2 ust. 4 wzoru umowy. Wykonawca wskazuje, że nie jest autorem dokumentacji projektowej i nie jest odpowiedzialny za jej jakość, jak i za sprawdzenie jej poprawności i wykonalności na etapie przygotowania oferty. W związku z tym Wykonawca wnosi o usunięcie słów „i nie wnosi do nich żadnych uwag ani zastrzeżeń, w szczególności potwierdza, że dokumenty te umożliwiają prawidłowe zrealizowanie Przedmiotu Umowy”, jako nieuprawnionego żądania Zamawiającego od Wykonawcy.

Pytanie nr 6

Dotyczy § 3 ust. 5 wzoru umowy. Wykonawca wskazuje, że dochodzący niemal do półtora miesiąca termin na odniesienie się do przedstawionej przez Wykonawcę propozycji zmiany Harmonogramu, jest zaskakująco długi i mogący w istotny sposób paraliżować sprawną realizację inwestycji. Prosimy o skrócenie terminu weryfikacji takiej propozycji do maksymalnie 7 dni roboczych dla Inżyniera Kontraktu i tyle samo dla Zamawiającego.

Pytanie nr 7

Dotyczy § 7 ust. 7 wzoru umowy. Prosimy o wyjaśnienie jakie "prace próbne" Zamawiający ma na myśli. Przed złożeniem oferty Wykonawca nie ma możliwości przeprowadzania jakichkolwiek "prac próbnych" na terenie budowy.

Pytanie nr 8

Dotyczy § 15 ust. 7 wzoru umowy. Prosimy o zmianę treści ustępu przez uwzględnienie faktu, że zgodnie z ustawą o odpadach wytwórcą odpadów może być Wykonawca "lub Podwykonawca".

Pytanie nr 9

Dotyczy § 19 ust. 6 pkt 4) wzoru umowy. Wnosimy o określenie maksymalnego terminu (liczonego od dnia zgłoszenia gotowości do odbioru końcowego), w którym Zamawiający rozpocznie odbiór końcowy, a najlepiej - w którym Zamawiający dokona odbioru końcowego. Z obecnego zapisu Wykonawca może wywodzić tylko tyle, że po 14 dniach roboczych (czyli w rzeczywistości po minimum 18 dniach kalendarzowych) od zgłoszenia gotowości do odbioru końcowego, otrzyma jedynie informację z datą planowanego „rozpoczęcia procesu odbioru końcowego”. Brak tu choćby orientacyjnych terminów rozpoczęcia i zakończenia odbioru. Skonkretyzowanie przez Zamawiającego maksymalnego terminu, w którym dokona odbioru końcowego (np. 1, 3 lub choćby 6 miesięcy od zgłoszenia do odbioru końcowego), jest niezmiernie ważne w kontekście ujęcia w ofercie kosztów finansowania pozostałych 10% inwestycji (szczególnie obecnie w czasach wysokich stóp procentowych), a także w kontekście rzeczywistego okresu gwarancji jakości i rękojmi, które to Zamawiający uzależnił od daty dokonania odbioru końcowego inwestycji.

Pytanie nr 10

Dotyczy § 21 ust. 3 pkt 2) lit. a) wzoru umowy i Załącznika nr 2 do wzoru umowy – wzór oświadczenia podwykonawcy do płatności z tytułu faktur częściowych. Z treści wskazanych zapisów wynika, że Zamawiający żąda od Wykonawcy, by ten zebrał oświadczenia od wszystkich zgłoszonych podwykonawców i dostawców dokładnie w dniu złożenia faktury

przez Wykonawcę. Wykonawca wskazuje, że jest to zobowiązanie niemożliwe do spełnienia, gdyż na tak dużej inwestycji takich podwykonawców jest około 40 - 50. Biorąc dodatkowo pod uwagę to, że Zamawiający żąda, by każde oświadczenie było podpisane wyłącznie przez osoby uprawnione do reprezentacji danego podmiotu gospodarczego, w tym do zaciągania zobowiązań i do zrzekania się roszczeń, oświadczenia te są często podpisywane przez osoby, które znajdują się w różnych miejscach Polski lub poza nią. Podpisanie (często też utrudnione w związku z niedostępnością uprawnionych osób!) i przesłanie oświadczenia do Poznania zajmuje więc co najmniej kilka dni. W związku z powyższym, prosimy o urealnienie wymaganej daty złożenia oświadczenia tak, by odnosiło się ono do stanu rozliczeń z dnia wystawienia danego protokołu odbioru lub by przedstawiało ono np. stan nie wcześniejszy niż 7 dni przed złożeniem faktury przez Wykonawcę.

Pytanie nr 11

Dotyczy § 21 ust. 16 wzoru umowy. Wykonawca wnosi o usunięcie wskazanego ustępu, gdyż i tak jest zobowiązany załączać potwierdzenia realizacji wszystkich przelewów z tytułu wynagrodzenia dla podwykonawców (i dostawców!) do każdej faktury częściowej oraz końcowej. Dodatkowe zobowiązanie określone w ustępie 16 byłoby mocno uciążliwe dla Wykonawcy, natomiast w żadnej mierze nie przyczyniałoby się do sprawniejszej realizacji inwestycji. Zakres dokumentacji rozliczeniowej z podwykonawcami wymaganej przez Zamawiającego do składnia do każdej faktury Wykonawcy, jest już tak mocno rozwinięty, niezmiernie szczegółowy i obwarowany wieloma ograniczeniami i utrudnieniami stawianymi przez Zamawiającego, że bardzo trudno jest Wykonawcom bez perturbacji sprostać skompletowaniu tej dokumentacji do każdej faktury. W związku z tym, konieczność niezwłocznego informowania Zamawiającego o każdej płatności wykonanej na inwestycji przez Wykonawcę i każdego podwykonawcę, jest kolejnym warunkiem podnoszącym wartości ofert Wykonawców, z uwagi na uwzględnienie w nich zatrudnienia na potrzeby realizacji budowy dodatkowej osoby, która będzie się zajmować jedynie rozliczeniami z podwykonawcami.

Pytanie nr 12

Dotyczy § 22 ust. 2 wzoru umowy w kontekście kary umownej określonej w § 29 ust. 1 pkt 13) wzoru umowy i prawa do odstąpienia od umowy nadanego sobie przez Zamawiającego w § 30 ust. 3 pkt 13) wzoru umowy. Wykonawca wnosi o jednoznaczne wyjaśnienie, czy polecenia Zamawiającego i/lub Inżyniera Kontraktu są dla Wykonawcy obowiązujące (pod rygorem naliczenia kary umownej lub nawet odstąpienia od umowy), czy może są jedynie o charakterze techniczno-organizacyjnym i nie wywołującym jeszcze wobec Wykonawcy skutków prawnych?

Pytanie nr 13

Dotyczy par. 24 ust. 8 wzoru umowy i Rozdział XVIII pkt 2 ppkt 7 SWZ. Prosimy o zmianę warunku tak, by Wykonawca był zobowiązany do przedstawienia polisy w terminie 21 dni od otrzymania od Zamawiającego podpisanej Umowy. Prosimy też o modyfikację zapisu, by Wykonawca przedstawił oryginał lub potwierdzoną za zgodność z oryginałem kopię polisy.

Pytanie nr 14

Dotyczy § 24 ust. 3 pkt 3) wzoru umowy. Niezasadne jest przedłużanie polisy już na 30 dni przed upływem jej ważności. Jeżeli w ciągu tych 30 dni kontrakt zostanie zakończony to nie

będzie potrzeby przedłużenia OC, a koszt poniesiony na przedłużenie OC będzie bezcelowy. Z ust. 3 pkt 3 powinny więc zostać wykreślone słowa „na 30 dni”.

Pytanie nr 15

Dotyczy § 24 ust. 3 pkt 4) wzoru umowy. Zapis jest niejasny, gdyż w tym paragrafie, powyżej nie ma lit. a.

Pytanie nr 16

Dotyczy § 29 ust. 1 pkt 18) wzoru umowy. Kara w granicach 1,5 - 2 mln zł za każdy przypadek stwierdzenia niedochowania zasad poufności przy zamówieniu publicznym i to nie związanym z obronnością kraju, jest RAŻĄCO wygórowana. Proponujemy zmniejszenie jej do 0,02%.

Pytanie nr 17

Dotyczy § 30 ust. 10 wzoru umowy. Zapis ten jest wyrazem wysoce nierównego statusu stron umowy, stanowiącym Wykonawcę, jako stronę nie mającą, wbrew przepisom ustawowym, prawa do jakiegokolwiek odszkodowania. Wykonawca wnosi o usunięcie wskazanego ustępu ze wzoru umowy.

Pyt. nr 13 dnia 23 lutego 2022 r.:

1. Dotyczy przedmiaru robót elektrycznych na usunięcie kolizji elektroenergetycznych średniego napięcia, prosimy o zmianę nazwy pozycji kosztorysowych dla kolizji nr SN 27 oraz SN 30 – zgodnie z dokumentacją PW należy zbudować kabel NA2XS(F)2Y 1x150 a nie NA2XS(F)2Y 1x240.
2. Dotyczy przedmiaru robót elektrycznych na usunięcie kolizji elektroenergetycznych niskiego napięcia, prosimy o zmianę nazwy pozycji kosztorysowych dla następujących kolizji nr nN 13, 14, 20, 29, 33, 34, 35, 38 oraz 40 – zgodnie z dokumentacją PW należy zbudować kabel NAY2Y-J 4x240 a nie NAY2Y-J 4x150.
3. Prosimy zamieszczenie poprawnego przedmiaru dla robót związanych z zasilaniem małej architektury. Dział numer 1 nie pasuje do przedstawionego projektu wykonawczego, natomiast następujące działy od nr 2 do 33 są identyczne jak dla zakresu usunięcia kolizji niskiego napięcia nn.

Wyjaśnienia Zamawiającego w trakcie opracowania.

Otrzymują:

1. Adresat
2. a/a

Sprawę prowadzi: *Artur Pieczykolan* Koordynator ds. Zam. Publ. Tel. +48 519 351 454 e-mail: artur.pieczykolan@pim.poznan.pl