



Poznańskie Inwestycje Miejskie

Poznań, 16 marca 2022

I.dz. 01099/PIM/03/22/AP/2021-321

Wykonawcy w postępowaniu

poprzez www.pim.poznan.pl

Dotyczy: **Postępowanie o udzielenie zamówienia publicznego pn. „Program Centrum – etap II – budowa trasy tramwajowej wraz z uspokojeniem ruchu samochodowego w ul. Ratajczaka” – Zakres 3” postępowanie numer PIM/01/22/ZP5/2021-231.**

Zamawiający w ww. postępowaniu na podstawie art. 135 ust. 1 i 2 oraz 137 ust. 1 Ustawy z dnia 11 września 2019 r. Prawo zamówień publicznych (Dz. U. z 2019 r. poz. 2019 ze zm.) zwanej dalej „Ustawą” lub „Ustawą Pzp”, informuje o pytaniach i wyjaśnieniach do treści Specyfikacji Warunków Zamówienia (SWZ) oraz zmianach SWZ:

Pyt. nr 8 (cd) z dnia 15 lutego 2022 r.:

(odpowiedzi na pytania od 1 do 110 zostały udzielone przez Zamawiającego Wyjaśnieniami z dnia 10.03.2022 r.)

111. Prosimy o potwierdzenie, że w przypadku rozpoczęcia robót w sezonie lęgowym ptaków w cenie oferty należy uwzględnić koszt inwentaryzacji przyrodniczej terenu i drzew przeznaczonych do wycinki przed rozpoczęciem prac. Prosimy o określenie wymagań (np. zakresu specjalistów) i wskazanie pozycji w kosztorysie.

Odp. Należy uwzględnić koszt, ekspertyza przyrodnicza musi być wykonana zgodnie z obowiązującymi przepisami, w sposób umożliwiający uzyskanie odstępstwa od DoŚU.

112. Prosimy o potwierdzenie, że w przypadku stwierdzenia osobników i siedlisk gatunków chronionych w czasie wykonywania robót, uzyskanie decyzji w trybie art. 56 Ustawy z dnia 16 kwietnia 2004 r. o ochronie przyrody (Dz.U. 2020.55 t.j.) na odstępstwa od zakazów w stosunku do gatunków objętych ochroną określonych w art. 51 i 52, leży po stronie Zamawiającego, a w przypadku wydłużających się procedur administracyjnych Zamawiający przedłuży termin realizacji zamówienia.

Odp. Zgodnie z par. 2 ust. 7 pkt 5 wszelkie zgody niezawarte w dokumentacji a potrzebne do prawidłowego, w tym terminowego wykonania Przedmiotu Umowy leżą po stronie Wykonawcy.

113. W nawiązaniu do zapisów pkt. I.2.16. decyzji środowiskowej RDOŚ z dnia z dnia 23.12.2020 r., który stanowi „wycinki drzew i krzewów prowadzić poza sezonem lęgowym ptaków”, zwracamy uwagę, że w obecnym brzemieniu zapis nie dopuszcza wycinki pod nadzorem ornitologa w sezonie lęgowym ptaków, w związku z powyższym prosimy o potwierdzenie czy w harmonogramie robót należy uwzględnić termin wycinki od 15 października do końca lutego?

Odp. Tak, jeśli Wykonawca nie założy wykonania ekspertyzy przyrodniczej i uzyskania odstępowania od DoŚU.

114. W nawiązaniu do zapisów pkt. VI decyzji środowiskowej RDOŚ z dnia z dnia 23.12.2020 r., prosimy o potwierdzenie, że trzy letnia analiza porealizacyjna w zakresie hałasu leży po stronie Zamawiającego, a koszty z tym związane nie obciążają Wykonawcy.

Odp. Analiza porealizacyjna winna być wykonana przez Wykonawcę w okresie gwarancji.

115. W nawiązaniu do zapisów pkt. 8 decyzji GDOŚ z dnia 16.11.2021 i §15 ust. 6 wzoru umowy w zakresie drgań i wibracji stały monitoring w czasie realizacji prac i roczna analiza porealizacyjna jest obowiązkiem Wykonawcy i koszty z tym związane należy uwzględnić w cenie oferty.

Odp. Tak, ten zakres należy do obowiązków Wykonawcy i stanowi jego koszt.

116. Prosimy o potwierdzenie, że zakres inwestycji nie wymagał uzyskania pozwolenia wodnoprawnego na czas wykonywania robót i etap eksploatacji.

Odp. Zgodnie z Dz.U.2021.2233 t.j. (Prawo wodne) Art. 388: „2. Wydanie pozwolenia wodnoprawnego, o którym mowa w art. 389 pkt 6-10 oraz art. 390 ust. 1 pkt 1, następuje przed uzyskaniem:

3) decyzji o zezwoleniu na realizację inwestycji drogowej - wydawanej na podstawie przepisów ustawy z dnia 10 kwietnia 2003 r. o szczególnych zasadach przygotowania i realizacji inwestycji w zakresie dróg publicznych (Dz. U. z 2020 r. poz. 1363 oraz z 2021 r. poz. 784 i 1228);”. Zamawiający informuje, że ani Projektant ani Wydział Urbanistyki nie stwierdzili konieczności uzyskania pozwolenia wodnoprawnego na potrzeby uzyskania decyzji ZRID.

117. Paragraf 2 p.7 pdp.5 Prosimy o wykreślenie zapisu. Projekt jest w formule buduj i elementy projektowania są po stronie Zamawiającego

Odp. Zamawiający nie wyraża zgody na proponowaną zmianę. Jednocześnie wskazuje, że treść § 2 ust. 7 pkt 5 wzoru umowy została zmodyfikowana w odpowiedzi na jedno z wcześniejszych pytań.

118. Paragraf 2 p. 7 pdp 9 Prosimy o przekazanie PFU w/w punkcie umowy.

Odp. Zamawiający wykreśla zwrot „PFU” w par. 2 ust. 7 pkt 9 i nadaje mu następujące brzmienie:

„Wykonawca zobowiązuje się świadczyć na rzecz Zamawiającego usługi polegające na zapewnieniu należytej pielęgnacji Zieleni i bieżącego utrzymania oraz konserwacji systemu nawadniającego zgodnie z SWZ, w szczególności projektem budowlanym i STWiORB oraz projektem wykonawczym, w okresie od dnia Odbioru Końcowego do dn. 31 marca 2029r.”

119. Paragraf 15 pdp.6 Prosimy o określenie ilości punktów pomiarowych i dodanie pozycji kosztorysowej. Prosimy o informację czy po oddaniu inwestycji do eksploatacji na Wykonawcy będzie spoczywał obowiązek dalszego monitorowania i przekazywania raportów Regionalnemu Dyrektorowi Środowiska w Poznaniu.

Odp. Obowiązek zapobiegania, ograniczenia oraz monitorowania oddziaływania na przedsięwzięcie w fazie budowy należy do Wykonawcy robót budowlanych. Dotyczy on wyłącznie ul. Ratajczaka realizowanej zgodnie z zakresem zadania inwestycyjnego „Program Centrum – etap II”. Na podstawie załączonej do procedury przetargowej dokumentacji projektowej Wykonawca zobowiązany jest do przeprowadzenia analizy dokumentacji pod kątem wytypowania miejsc najbardziej narażonych na wystąpienie drgań podczas wykonywania robót budowlanych oraz wskazania zasięgu ich oddziaływania z punktu widzenia na charakter wykonywanych przez niego prac. Na etapie wykonawczym Wykonawca zobowiązany jest zaprojektować system spełniający wytyczne zawarte w DoŚU oraz opracować metodologię opomiarowania i przekazania danych zbieranych podczas prowadzenia robót budowlanych. Metodologia oraz proces monitorowania powinien zostać przyjęty uzgodnieniu z RDOŚ, Inżynierem Kontraktu i Zamawiającym. Po oddaniu inwestycji do eksploatacji na Wykonawcy będzie spoczywał obowiązek dalszego monitorowania i przekazywania raportów Regionalnemu Dyrektorowi Środowiska w Poznaniu.

Monitorowanie wpływu drgań na konstrukcję i na ludzi w budynkach sąsiadujących pośrednio lub bezpośrednio z Inwestycją powinny być wykonane przez Jednostkę, która posiada aktualną akredytację PCA w zakresie PN-B-017170:2016-12 „Ocena szkodliwości drgań przekazywanych przez podłoże na budynki” oraz PN-B-02171:2017-06 „Ocena wpływu drgań na ludzi w budynkach”.

Monitoring powinien być wykonywany w sposób ciągły w trakcie całego procesu budowlanego. Istotne by pomiary powinny być przyrównane do wartości dopuszczalnych w normie, a jeżeli geometria budynków wyznaczonych do prowadzenia pomiarów nie spełnia wymiarów wskazanych w normie to należy wyznaczyć indywidualnie wartości dopuszczalne oddziaływań dla tych budynków.

Zamawiający dysponuje ”badaniami i analizą wpływu drgań od pojazdów komunikacji zbiorowej i samochodów na budynki zlokalizowane w bezpośrednim sąsiedztwie ciągu ulic Ratajczaka i Niezłomnych na odcinku od

ul. 27 Grudnia i Plac Wolności do ul. Stanisława Matyi w Poznaniu w ramach działań zmierzających do realizacji Zadania Inwestycyjnego pn.: „Program Centrum – etap II – budowa trasy tramwajowej wraz z uspokojeniem ruchu samochodowego w ulicy Ratajczaka” w odniesieniu do stanu istniejącego. Badania zostały wykonane w terminie 15.01.2021 r. do 15.03.2021 r.

Opracowanie stanowi zał. do SWZ.

120. Paragraf 29 Prosimy o dodanie punktu: Wykonawca nie zostanie obciążony karami za przekroczenie kamieni milowych w przypadku dochowania terminu końcowego.

Odp. Zamawiający nie wyraża zgody na wnioskowaną zmianę.

121. Prosimy o precyzyjne określenie zasad rozliczania waloryzacji. Zgodnie z pkt.7 pdp.10 wskaźnik waloryzacji obliczany jest wg Sekocenbud, natomiast zgodnie z pkt.12 według wskaźnika GUS. Zgodnie z pkt.7 pdp.10 limit waloryzacji wynosi 5%, natomiast zgodnie z pkt.17 wynosi 20%. Dodatkowo prosimy o wyjaśnienie czy pkt.7 pdp.10 czy jeżeli wartość waloryzacji przekroczy 3% i np. osiągnie 5%. Wykonawca otrzyma 5% wynagrodzenia czy 2% a pozostałe 3% powinien uwzględnić w ryzykach. Dodatkowo prosimy o określenie okresu pierwotnego do którego będą odnosić się wskaźniki Sekocenbud służące do wyliczenia waloryzacji. Prosimy o określenie konkretnych kodów materiałów Sekocenbud dla obliczenia wskaźników waloryzacji. Aktualne zapisy umowne nie dają możliwości wyliczenia waloryzacji i są sprzeczne z PZP.

Odp. Odpowiedź Zamawiającego w trakcie przygotowania.

122. SWZ, rozdział XIV. Pkt 6., ppkt 21) Wykonawca ma wycenić koszt prac archeologicznych. Prosimy o dokładne wskazanie zakresu celem wyliczenia kosztów. Na tę chwilę nie jest to opisane jednoznacznie, zatem każdy z Wykonawców może wycenić co innego. Proponuje się zmianę zapisu na: „21) prac nadzoru archeologicznego” a nie stricte „prac archeologicznych”.

Odp. Zamawiający nie wyraża zgody na zmianę. Wykonawca powinien wycenić roboty zgodnie z zapisami zawartymi w STWiORB oraz po analizie inwentaryzacji geotechnicznej i modelu BIM.

123. SWZ, rozdział XIV. Pkt 6., ppkt 23) Prosimy o określenie ile jest miejsc, ile znaków należy przestawić, zmienić, odnowić w związku z technologią wykonywania robót zgodnie z Dokumentacją Projektową a nie wynikających ze zniszczenia lub uszkodzenia przez Wykonawcę

Odp. Zamawiający dołączył do postępowania dokumentację GEOPOZ dot. osnowy geodezyjnej.

124. SWZ, rozdział V: pkt 14. Prosimy o załączenie wykazu elementów zapasowych. Załącznik nr 13 do Umowy nie dotyczy tego zakresu.

Odp. Załącznik nr 13 do Umowy wskazuje wprost konkretne elementy:

„Załącznik nr 13 – wykaz elementów zapasowych do przekazania Zamawiającemu

Elementy zapasowe do przekazania Zamawiającemu, zgodnie z treścią §6:

- ławki uliczne z oparciem,
- kosze na śmieci prostokątne, stalowe,
- kosze na śmieci, okrągłe, betonowe,
- kraty pod drzewa,
- stojaki rowerowe,
- słupki chodnikowe,
- ławki bez oparcia, peronowe,
- nawierzchnia z kostki kamiennej,
- płyty chodnikowe,
- krawężniki”

Szczegóły dostawy elementów zapasowych precyzuje par. 6 Umowy.

125. SWZ, rozdział V. pkt 17. Na podstawie zapisu nie jest możliwe oszacowanie wynagrodzenia za nadzór gestorów. Prosimy o dodanie pozycji kosztorysowej dla każdej z branż.

Odp. Odpowiedź Zamawiającego w trakcie przygotowania.

126. Prosimy o wykreślenie zapisu SWZ XIV w zakresie sposobu kalkulacji i ograniczenia wyceny robót zakresu Aquanet do 5% całkowitego wynagrodzenia Wykonawcy. Ceny jednostkowe kalkulowane są w sposób indywidualny i nie można ich zaniżyć w celu osiągnięcia sztucznego limitu procentowego. Wykonawca może narazić się na rażąco niską cenę w zakresie robót Aquanet. Ponadto do których pozycji Wykonawca ma przenieść koszty jeżeli przekroczą one 5%.

Odp. Brak zgody na wnioskowaną zmianę.

Zamawiający ustalił stosunek wag proporcji wynagrodzenia dot. Miasta Poznań i Aquanet w oparciu o proporcje wynikające z aktualnych kosztorysów inwestorskich przygotowanych przez osoby posiadające wymagane uprawnienia. Wykonawca powinien dostosować proporcję wynagrodzeń w ofercie w oparciu o narzuty i elementy oferty zależne od Wykonawcy. Tym samym ustalona proporcja nie może doprowadzić do rażąco niskiej ceny któregoś z elementów proporcji. Jednocześnie ustalona proporcja umożliwi równomierne dofinansowanie zamówienia przez obu Zamawiających w przypadku ofert przewyższających zaplanowane finansowanie i zapobiegnie jednocześnie konieczności unieważnienia postępowania w przypadku przekroczenia tej kwoty wyłącznie u jednego z Zamawiających.

127. Proszę o informację czy Zamawiający w celu ujednolicenia nawierzchni torowiska tramwajowego dopuści zamianę płyty prefabrykowanej na płytę wykonywaną na budowie? Takie rozwiązanie zapewni porównywalną trwałość, uprości logistykę (brak

konieczności transportu i rozładunków dużych gabarytów w centrum miasta) a dodatkowo obniży koszty ze względu na znaczne ilości żywicy niezbędnej do uszczelnienia każdej płyty prefabrykowanej na jej obrzeżach

Odp. Zamawiający nie dopuszcza na etapie przetargu zmiany technologii nawierzchni z płyt prefabrykowanych na płyty wykonywane na miejscu. Pozostaje do ewentualnej analizy na wniosek Wykonawcy w trakcie realizacji zgodnie z zapisami umowy.

128. Dotyczy kosztorysu ofertowego "4.03 Torowisko tramwajowe". W związku z tym, że ilości robót w pozycjach 99 i 100 (wykonanie podlewu z żywicy) nie zgadzają się z ilościami robót w pozycjach 85 i 86 (układanie toru) proszę o wyjaśnienie rozbieżności

Odp. Odpowiedź Zamawiającego w trakcie przygotowania.

129. Dotyczy kosztorysu ofertowego "4.03 Torowisko tramwajowe". Pozycja nr 95 (obsadzenie kotew) i pozycja 96 (montaż podkładki żebrowej) mają taką samą ilość robót, mianowicie 7820 szt. W związku z tym, że na jedną płytkę przypadają 2 kotwy, proszę o potwierdzenie, dla której pozycji wartość 7820 szt. jest poprawna

Odp. Odpowiedź Zamawiającego w trakcie przygotowania.

130. Prosimy o informację ile osób z zespołu Inwestora, Inżyniera Kontraktu należy przeszkolić z platformy CDE. Ile osób ma posiadać dostęp i licencję.

Odp. Do 30 osób.

131. Czy Zamawiający posiada sprzęt o odpowiednich parametrach do obsługi modeli BIM

Odp. Modele BIM powinny być obsługiwane przez platformę CDE, za pomocą przeglądarki internetowej bez konieczności instalowania dodatkowego oprogramowania czy specjalnego sprzętu komputerowego.

132. Prosimy o podanie jakimi bazami danych dysponuje Zamawiający w celu określenie kosztów kompatybilności modeli zarządzających.

Odp. Pytanie jest niejasne i nieprecyzyjne - odpowiedź nie jest możliwa.

133. Czy Wykonawca ma ująć w kalkulacji inwentaryzację wszystkich budynków, mieszkań, pomieszczeń gospodarczych.

Odp. Tak, leżących w obszarze inwestycji i sąsiadujących z terenem budowy.

134. Prosimy o przedstawienie przykładowego zwizualizowanego harmonogramu inwestycji w technologii BIM, jaki wymaga Zamawiający zgodnie z pkt. 4.9.2. Projektu Wykonawczego – Wymagania BIM.

Odp. Załączono przykładowy harmonogram 4D.

135. Czy Zamawiający dopuszcza zmianę technologii wykonania przyłączy sanitarnych, deszczowych i ogólnospławnych, oraz przykanalików do wpustów deszczowych? Zdaniem wykonawcy zaprojektowane rozwiązanie w zakresie odwodnienia terenu na czas prowadzenia prac będzie wpływać na stateczność przyległych budynków oraz

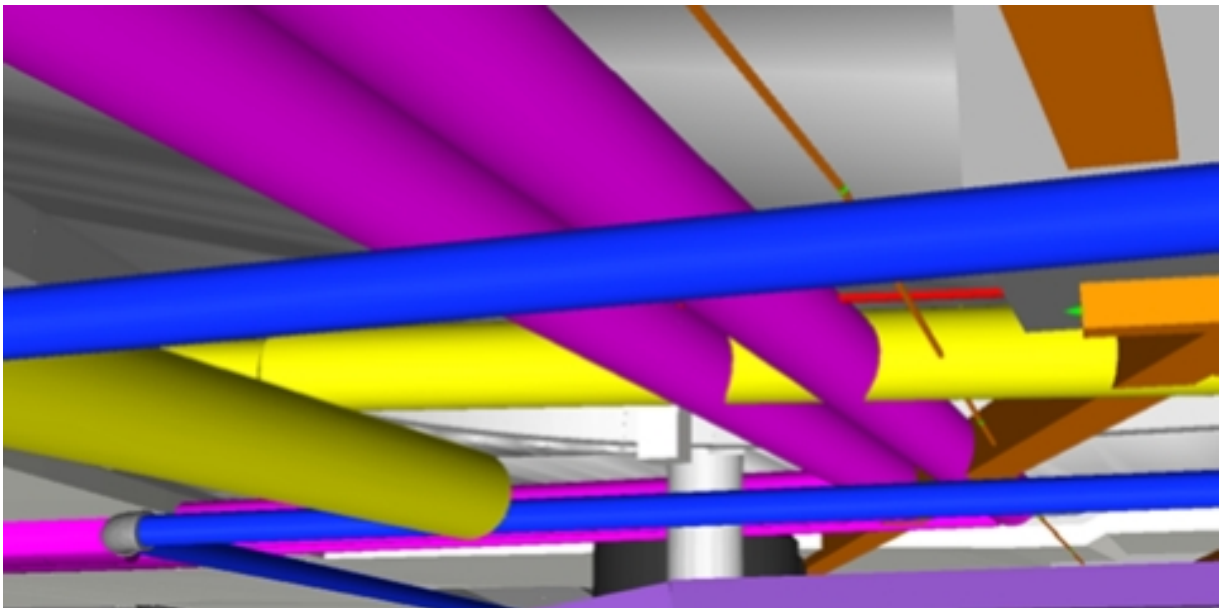
poziom wód gruntowych i warunki hydrogeologiczne na terenie wykraczającym poza decyzje ZRID. Konieczność obniżenia zwierciadła wód gruntowych o 2-3m przy zastosowanej technologii i zwartej zabudowie jest fizycznie niemożliwe. Czy Zamawiający dopuszcza możliwość wypłyenia przebudowywanych przyłączy, zastosowania dodatkowych kanałów zbiorczych, dodatkowych trójników, studni, studzienek lub innych rozwiązań.

Odp. Zamawiający nie wyraża zgody na zmianę na etapie przetargu. Ewentualne optymalizacje Wykonawca będzie mógł zgłaszać w drodze zapytań projektowych do Nadzoru Autorskiego i Inżyniera Kontraktu.

136. Czy Zamawiający posiada ekspertyzę hydrotechniczną określającą wpływ zastosowanej technologii odwodnienia na przyległy teren?

Odp. Zamawiający nie posiada ekspertyzy hydrotechnicznej. Obszar oddziaływania opisano szczegółowo w opisie PW i jak stwierdził Projektant, mieści się on „w projektowanych liniach rozgraniczających inwestycję oraz wymaganych czasowych zajęciach ze względu na przebudowę infrastruktury podziemnej”.

137. Zgodnie z załączonym modelem BIM niektóre z zaprojektowanych sieci są w kolizji z sobą np. przy Ratajczaka 34 (gaz z ciepłociągami i gaz z wodą). Prosimy o załączenie poprawionej dokumentacji dla wszystkich kolizji z aktualnymi kosztorysami.



Odp. Odpowiedź Zamawiającego w trakcie przygotowania.

138. Gdzie ujęto roboty odtworzeniowe po robotach sieciowych ?

Odp. Odpowiedź Zamawiającego w trakcie przygotowania.

139. Dotyczy instalacji oświetlenia. Zgodnie z opisem do projektu wykonawczego „po zamontowaniu wszystkich odbiorów, należy przeprowadzić pomiary poboru mocy biernej układu. W przypadku stwierdzenia niespełnienia stopnia skompensowania

mocy biernej $0 \leq \text{tg}\phi \leq 0,4$, należy w nowo projektowanej szafie SO1081-2 zamontować kompensator mocy biernej pojemnościowej” Z uwagi na to że na etapie oferowania nie można określić parametrów instalacji po uruchomieniu a w konsekwencji nie można przewidzieć czy kompensator będzie potrzebny prosimy o wyłączenie tego zakresu z przetargu.

Odp. Po wykonaniu instalacji oświetleniowej Wykonawca przeprowadzi pomiary kompensacji mocy biernej. W przypadku niespełnienia wymagań określonych w warunkach przyłączenia, należy zamontować kompensacje mocy biernej.

140. Dotyczy instalacji oświetlenia. Prosimy o potwierdzenie że kable zasilające instalację oświetlenia należy na całej długości układać w rurach osłonowych.

Odp. Potwierdza się, że kable zasilające instalację oświetlenia należy na całej długości układać w rurach osłonowych.

141. Dotyczy instalacji oświetlenia. Prosimy o potwierdzenie że linia kablowa zasilająca oświetlenie ma być wykonana kablem typu YKXS 5x35mm² (kablem o żyłach miedzianych).

Odp. Zamawiający potwierdza, że linię kablową zasilającą oświetlenie należy wykonać kablem YKXS 5x35mm².

142. Dotyczy instalacji oświetlenia. Prosimy o jednoznaczne określenie jakiego typu kable zaprojektowano jako linie zasilające oświetlenie drzew. Z opisu projektu wynika że należy stosować kable YKY 5x6 oraz YKY 5x10 natomiast z rysunku nr 4.07 Oświetlenie uliczne wykona że należy zastosować kabel YKY 5x2,5

Odp. W załączeniu do pisma z dnia 10.03.2022 Zamawiający przekazał skorygowany PW w zakresie zasilania oświetlenia drzew.

143. Dotyczy instalacji oświetlenia. W dokumentacji przetargowej brak kosztorysów ofertowych dla zakresu oświetlenia drogowego. Załączone kosztorysy dotyczą kolizji elektroenergetycznych. Prosimy o uzupełnienie dokumentacji przetargowej.

Odp. Zamawiający załącza kosztorysy do niniejszych Wyjaśnień.

144. Dotyczy instalacji oświetlenia. Prosimy o informację czy Zamawiający podpisał umowę na usunięcie kolizji z Enea Oświetlenie. Umowa taka jest podstawą do rozpoczęcia prac.

Odp. Zamawiający podpisze umowę z Enea Oświetlenie przed rozpoczęciem robót budowlanych w zakresie przebudowy przedmiotowej kolizji.

145. Dotyczy instalacji oświetlenia. Projekt przewiduje że szafa zasilająca oświetlenie będzie zamontowana w istniejącym pomieszczeniu technicznym przy zbiegu ul. Ratajczaka i Św. Marcin. Wedle wiedzy Wykonawczy pomieszczenie oraz instalacje objęte są gwarancją innego Wykonawcy. W związku z powyższym prosimy o informację na jakich zasadach będą prowadzone prace w tym pomieszczeniu oraz jak będą rozwiązane kwestie gwarancyjne po wykonaniu prac w zakresie przedmiotowego zadania.

Odp. Po stronie Wykonawcy należy sposób przeprowadzenia robót budowlanych na terenie podległym gwarancji udzielanych przez zewnętrzną firmę.

146. Dotyczy instalacji oświetlenia. W dokumentacji przewidziano zastosowanie słupów oświetleniowych nietrakcyjnych o dwóch sylwetkach „S5” oraz „S6”. Natomiast z projektu nie wynika jakie sylwetki mają mieć słupy w konkretnych lokalizacjach. Prosimy o uzupełnienie projektu.

Odp. W załączeniu do pisma z dnia 10.03.2022 Zamawiający przekazał aktualizację rysunku nr 12.1 i 12.2, uzupełnione o podanie sylwetki projektowanych słupów.

147. Dotyczy instalacji zasilania małej architektury. W dokumentacji przetargowej brak kosztorysów ofertowych. Załączone kosztorysy dotyczą kolizji elektroenergetycznych. Prosimy o uzupełnienie dokumentacji przetargowej.\

Odp. W załączeniu do Wyjaśnień z dnia 10.03.2022 Zamawiający przekazał kosztorys ofertowy.

148. Dotyczy instalacji WZKIB. Zgodnie z wytycznymi WZKIB należy stosować studnie z włączami żeliwnymi. Również te do wypełnienia kostką.

Odp. Wszystkie włazy należy wykonać zgodnie z wytycznymi WT dot. WZKIB.

149. Dotyczy instalacji WZKIB. Prosimy o uzupełnienie dokumentacji przetargowej o informację które studnie teletechniczne mają mieć włazy przystosowane do wypełnienia kostką brukową. Prosimy również o uzupełnienie kosztorysów ofertowych o pozycje dla robót związanych z wypełnieniem kostką brukową włączów do studni.

Odp. Zamawiający udzieli odpowiedzi na niniejsze pytanie w odrębnej korespondencji.

150. Dotyczy instalacji WZKIB. Projekt przewiduje że szafa teletechniczna będzie zamontowana w istniejącym pomieszczeniu technicznym przy zbiegu ul. Ratajczaka i Św. Marcin. Wedle wiedzy Wykonawcy pomieszczenie oraz instalacje objęte są gwarancją innego Wykonawcy. W związku z powyższym prosimy o informację na jakich zasadach będą prowadzone prace w tym pomieszczeniu oraz jak będą rozwiązane kwestie gwarancyjne po wykonaniu prac w zakresie przedmiotowego zadania.

Odp. Pomieszczenie techniczne jest własnością WZKIB i ZDM, które wydało zgodę na rozbudowę.

151. Dotyczy instalacji WZKIB. Projekt przewiduje rozbudowę istniejącej szafy teletechnicznej pomieszczeniu technicznym przy zbiegu ul. Ratajczaka i Św. Marcin. Wedle wiedzy Wykonawcy urządzenia te objęte są gwarancją innego Wykonawcy. W związku z powyższym prosimy o informację na jakich zasadach będą prowadzone prace oraz jak będą rozwiązane kwestie gwarancyjne po wykonaniu prac w zakresie przedmiotowego zadania.

Odp. Odpowiedź Zamawiającego w trakcie przygotowania.

152. Dotyczy instalacji WZKIB. Prosimy o uzupełnienie kosztorysu ofertowego o pozycje związane z montażem urządzeń takich jak: Switch/router w słupie , Wkładki SFP, zasilacz w słupie,

Odp. Jest to uwzględnione w montażu mikroprzełącznic i skrzynek zasilania wraz z okablowaniem dot. słupów oświetl. zgodnie z KNR.

153. Dotyczy instalacji WZKIB. Prosimy o informację czy w ramach przedmiotowego zadania Zamawiający przewiduje montaż urządzeń Access Point. Jeśli tak to prosimy o uzupełnienie kosztorysów o pozycje dla robót związanych z montażem i uruchomieniem.

Odp. WZKIB nie wskazał montażu urządzeń Access Point.

154. Dotyczy instalacji WZKIB. W kosztorysie ofertowym znajduje się pozycja opisana jako „Montaż tablic informacyjnych, tablice na konstrukcjach nośnych - wiat przystankowa (MPK)”. Prosimy o informację jakie roboty należy wycenić w tej pozycji biorąc pod uwagę że w kosztorysie ofertowym dla elementów małej architektury znajdują się pozycje związane z montażem wiat przystankowych.

Odp. Odpowiedź Zamawiającego w trakcie przygotowania.

155. Dotyczy instalacji WZKIB. W kosztorysie dotyczącym elementów małej architektury znajduje się dział nr 9.2.3 opisany jako „Mocowanie Tablic Informacji Pasażerskiej” a w nim dwie pozycje opisane jako „Mocowanie tablicy informacyjnej pasażerskiej do słupa stalowego za pomocą wspornika stalowego” oraz „Malowanie konstrukcji wsporników dwuskładnikową farbą epoksydową”. Prosimy o wyjaśnienie jakie roboty należy wycenić w tych pozycjach biorąc pod uwagę że w kosztorysie dla zakresu WZKIB znajduje się pozycja „Montaż tablic informacyjnych, tablice na konstrukcjach nośnych - tablica informacji pasażerskiej - TIP (MPK)”. Ponadto jednostką miary dla pozycji w kosztorysie dotyczącym elementów małej architektury jest „kg”, którym nie można jednoznacznie obmierzyć ani malowania konstrukcji ani mocowania TIP-ów

Odp. Odpowiedź Zamawiającego w trakcie przygotowania.

156. Dotyczy instalacji WZKIB. W kosztorysie brak pozycji dla robót związanych z instalacją Systemu Alarmowania Ludności. Prosimy o uzupełnienie kosztorysów.

Odp. Odpowiedź Zamawiającego w trakcie przygotowania.

157. Dotyczy instalacji WZKIB. W dokumentacji przetargowej brak schematu zasilania urządzeń WZKIB. Prosimy o uzupełnienie.

Odp. Rys. nr 7 Schemat budowy kabli zasilania – projekt wykonawczy PW-WZKIB

158. Dotyczy instalacji WZKIB. W dokumentacji przetargowej brak schematu części elektrycznej projektowanej szafy teletechnicznej (panelu zasilania kamer). Prosimy o uzupełnienie.

Odp. Rys. nr 11 Widoki szaf teletechnicznych WZKIB – projekt wykonawczy PW-WZKIB.

159. Dotyczy instalacji WZKIB. W Dokumentacji brak szczegółów technicznych dla Systemu Alarmowania Ludności (rodzaj i moc głośników, sposób zasilania, sposób skomunikowania z istniejącym systemem, okablowanie itp.)

Odp. Opis projektu PW-WZKIB poz. nr 6 oraz tabela nr 1 – podano dokładny typ zestawu SAL (patrz katalog urządzenia).

160. Dotyczy instalacji WZKIB. W dokumentacji nie podano w jaką klasę obciążenia powinny posiadać studnie teletechniczne. Prosimy o uzupełnienie.

Odp. Jeśli nie podano liczby studni najazdowych to należy przyjąć, że wszystkie studnie mają standardowe obciążenie zgodnie z normą.

161. Dotyczy tablic TIP. Zgodnie z opisem należy zastosować 2 rodzaje tablic – 8 i 4 wierszowe. Natomiast w kosztorysie jest jedna pozycja. Prosimy o uzupełnienie kosztorysu oraz rozróżnienie na wyżej wspomniane rodzaje TIP.

Odp. Należy przyjąć wszystkie tablice jako 8-wierszowe.

162. Prosimy o potwierdzenie że w ramach przedmiotowego zadania należy zainstalować 6 biletomatów. Prosimy o uzupełnienie dokumentacji przetargowej o szczegółowe wymagania jakie powinien spełniać biletomat.

Odp. Zadaniem Wykonawcy jest przygotowanie miejsca do podłączenia biletomatów, poprzez wykonanie fundamentu i doprowadzenie zasilania i światłowodu do wskazanych lokalizacji. Same biletomaty ustawi firma na zlecenie ZTM, co jest poza zakresem Przedmiotu Umowy. Wykonawca będzie zobligowany do udostępnienia terenu do montażu tych biletomatów w terminie uzgodnionym pomiędzy Wykonawcą, a firmą stawiającą biletomaty.

163. Dotyczy sieci Orange PL. W kosztorysie znajduje pozycja opisana „Wymiana ram i pokryw studni, pokrywy studni 600x1000 - wraz z regulacją wysokości” prosimy o informację czy w przywołanej pozycji należy wycenić ramy i pokrywy do wypełnienia kostką?

Odp. Tak.

164. Dotyczy sieci trakcyjnej. W kosztorysach brak pozycji dla robót związanych z montażem i demontażem kotwień tymczasowych. Prosimy o uzupełnienie kosztorysów.

Odp. W załączeniu do pisma z dnia 10.03.2022 Zamawiający przekazał uzupełniony STWiORB ET-02.00.00, przedmiar robót i kosztorys ofertowy o pozycje związane z montażem i demontażem kotwień tymczasowych.

165. Dotyczy sieci trakcyjnej. Prosimy o informację co należy zrobić ze zdemontowanymi urządzeniami i materiałami. Prosimy o uzupełnienie kosztorysu o pozycje związane z zagospodarowaniem i utylizacją materiałów z demontażu.

Odp. Sposób postępowania z materiałami pochodzącymi z demontażu sieci trakcyjnej jezdnej został ujęty w STWiORB – ET-02.00.00 pkt. 5.2.

Koszty związane z zagospodarowaniem i utylizacją materiałów pochodzących z demontażu sieci trakcyjnej jezdnej powinny być ujęte w ramach wyceny pozycji 1.1-1.6 kosztorysu ofertowego – 4.04 Trakcja Tramwajowa – Sieć Trakcyjna.

166. Dotyczy sieci trakcyjnej. Prosimy o uzupełnienie kosztorysów o pozycje związane z montażem wieszaków.

Odp. Koszty związane z montażem wieszaków powinny być ujęte w ramach wyceny pozycji 2.13 kosztorysu ofertowego – 4.04 Trakcja Tramwajowa – Sieć Trakcyjna.

167. Dotyczy sieci trakcyjnej. Zgodnie z opisem Rozłącznik trakcyjny punktu zasilającego oraz rozłącznik sekcyjny należy wyposażyć w napęd elektryczny, zasilany i sterowany kablowo z podstacji trakcyjnej „Śródmieście”, natomiast zgodnie z rysunkiem nr 5 oraz nr 6 punkt zasilający oraz rozłącznik sekcyjny ma być wyposażony w szafę zdalnego sterowania co sugeruje realizowane sterowania bezprzewodowo. Ponadto zgodnie z wiedzą Wykonawcy w stacji Śródmieście nie ma urządzeń zdalnego sterowania rozłącznikami. Prosimy o jednoznaczne określenie jak ma być realizowane zdalne sterowanie rozłącznikami.

Odp. Wszystkie rozłączniki trakcyjne (PZ i OS), poza OS 00409, powinny być wykonane jako zdalnie sterowane za pomocą kabli, zgodnie z punktem 4.3 i 4.4 opisu technicznego projektu wykonawczego kabli trakcyjnych. OS 00409 powinien być wykonany tylko z napędem ręcznym. W załączeniu przesyłamy poprawione rysunki nr 5 i 6 projektu wykonawczego kabli trakcyjnych.

Wyposażenie podstacji trakcyjnej „Śródmieście” w szafę sterowania rozłącznikami/ odłącznikami trakcyjnymi powinno być zrealizowane w ramach odrębnego zakresu.

168. Dotyczy sieci trakcyjnej. Prosimy o potwierdzenie że w ramach przedmiotowego zadania nie ma do wykonania prac w podstacji trakcyjnej Śródmieście.

Odp. W ramach przedmiotowego zadania należy przewidzieć wprowadzenie i przyłączenie kabli trakcyjnych do podstacji trakcyjnej Śródmieście oraz ułożenie tych kabli w kanalizacji kablowej przewidzianej do wybudowania w ramach odrębnego zadania (Zakres 2.3). W załączeniu przesyłamy zmodyfikowany przedmiar robót, kosztorys ofertowy 4.04 Trakcja Tramwajowa – Kable trakcyjne i projekt wykonawczy kabli trakcyjnych.

169. Dotyczy sieci trakcyjnej. Zgodnie z projektem, na potrzeby budowy kanalizacji kabli trakcyjnych należy zastosować kilka rodzajów studni o różnych parametrach i sposobie montażu. W kosztorysie uwzględniono podział jedynie na 2 typy studni. Brakuje podziału ze względu na klasę obciążenia, sposób montażu, sposób odwodnienia. Z uwagi na to że wyżej wspomniane różnice przekładają się na znaczne różnice w cenie prosimy o uzupełnienie kosztorysu tak aby odzwierciedlał w/w różnice.

Odp. W załączeniu do pisma z dnia 10.03.2022 Zamawiający przekazał zmodyfikowany przedmiar robót i kosztorys ofertowy 4.04 Trakcja Tramwajowa – Kable trakcyjne o pozycje uszczegóławiające budowę studni kablowych.

170. Dotyczy sieci trakcyjnej. Prosimy o uzupełnienie kosztorysu o pozycje dla budowy kanalizacji o profilu (przekroju) nr 6 oraz nr 9.

Odp. W załączeniu do Wyjaśnień z dnia 10.03.2022 Zamawiający przekazał odpowiedni kosztorys.

W zakresie uwagi do kanalizacji o przekroju nr 6 w załączeniu do Wyjaśnień z dnia 10.03.2022 Zamawiający przekazał uzupełniony przedmiar i kosztorys ofertowy 4.04 Trakcja Tramwajowa – Kable trakcyjne.

W zakresie uwagi do kanalizacji o przekroju nr 9 w załączeniu do Wyjaśnień z dnia 10.03.2022 Zamawiający przekazał poprawiony rysunek 3.1 i 3.2 projektu wykonawczego kabli trakcyjnych, uwzględniający wykreślenie przekroju nr 9.

171. Dotyczy sieci trakcyjnej. Zgodnie z projektem Informacje o poprawnej pracy układu ogrzewania zwrotnic będą przesyłane do Centralnej Dyspozycji Mocy CDM MPK Poznań Sp. z o.o. . Prosimy o uzupełnienie dokumentacji o szczegółowe informacje techniczne czyli: jak ma być realizowana komunikacja (np. przewodowo, bezprzewodowo itp.), jakie sygnały mają być przekazywane, czy należy wykonać modyfikacje w CDM, z jakim oprogramowaniem powinien współpracować projektowany system, czy w przypadku komunikacji bezprzewodowej należy uwzględnić koszty związane z transmisją sygnałów itp.

Odp. Informacje odnośnie zdalnej komunikacji zostały zamieszczone w załączniku nr 2 (część C) opisu technicznego projektu instalacji sterowania i ogrzewania zwrotnic.

172. Dotyczy sieci trakcyjnej. Czy Zamawiający dopuszcza wykonanie kanalizacji kabli trakcyjnych rurami karbowanymi typu np. DVK, DVR.

Odp. Dopuszczamy wykonanie kanalizacji kabli trakcyjnych rurami posiadającymi parametry opisane w STWiORB – ET-03.00.00 pkt. 2.2.

173. Dotyczy Sygnalizacji świetlnej i ITS. Prosimy o jednoznaczne określenie jakie sygnalizatory należy zastosować dla komunikacji publicznej. Czy 3x200+czekaj, czy 2x200+czekaj.

Odp. Komory czekaj należy wykonać zgodnie ze zaktualizowanym projektem.

174. Dotyczy Sygnalizacji świetlnej i ITS. Ogólna ilość sygnalizatorów w kosztorysie i zestawieniu materiałów nie zgadza się z ogólną ilością sygnalizatorów na planach sytuacyjnych.

Odp. W załączeniu do pisma z dnia 10.03.2022 Zamawiający przekazał uzupełnioną dokumentację.

175. Dotyczy Sygnalizacji świetlnej i ITS. W opracowaniach nie ujęto zakresu związanego z istniejącym systemem i urządzeniami ITS. Prosimy o uzupełnienie dokumentacji projektowej.

Odp. Sygnalizacja świetlna powinna umożliwiać połączenie się ITS Poznań w CSR ZDM.

176. Dotyczy Sygnalizacji świetlnej i ITS. W dokumentacji przetargowej brakuje programu pracy sygnalizacji świetlnej. Prosimy o uzupełnienie. **Odp. W załączeniu do Wyjaśnień z dnia 10.03.2022 Zamawiający przekazał uzupełnioną dokumentację.**

177. Dotyczy Sygnalizacji świetlnej i ITS. Zwracamy uwagę że detektory rowerzystów wyspecyfikowane w projekcie (TrafiOne) nie są przystosowane do podłączenia bezpośrednio kabla światłowodowego a także podłączenia kabli typu YKY 3x1,5 (zbyt duża średnica kabla) – tak jak zostało to przedstawione na rysunku 4.06 Schemat połączeń ze sterownikiem. Prosimy o odpowiednie zmiany w projekcie tak aby odzwierciedlał realne możliwości przyłączenia detektora łącznie z zastosowaniem szaf pośredniczących w przypadku znacznych odległości.

Odp. W załączeniu do Wyjaśnień z dnia 10.03.2022 Zamawiający przekazał zaktualizowaną dokumentację.

178. Dotyczy Sygnalizacji świetlnej i ITS. Czy zamawiający wymaga aby sygnał wizyjny z detektorów rowerzystów był również przekazywany. Jeśli tak to prosimy o uwzględnienie tego wymogu w projekcie wykonawczym

Odp. Tak, Zamawiający wymaga, aby sygnał wizyjny z detektorów rowerzystów był również przekazywany.

179. Dotyczy Sygnalizacji świetlnej i ITS. W załączonej dokumentacji przetargowej brak schematów kabli realizujących transmisję danych. Prosimy o uzupełnienie dokumentacji.

Odp. Odpowiedź Zamawiającego w trakcie przygotowania.

180. Dotyczy Sygnalizacji świetlnej i ITS. Roboty związane z montażem sygnalizatorów oraz ekranów kontrastowych zawarto w 5 pozycjach kosztorysowych. W opinii Wykonawcy jest to zbyt duże uproszczenie biorąc pod uwagę ilość rodzajów sygnalizatorów i ekranów kontrastowych oraz miejsca montażu. Prosimy o modyfikację kosztorysu tak aby odzwierciedlał rzeczywiste nakłady dla tego rodzaju robót czyli: podział na montaż na wysięgnikach i bramownicach oraz montaż na słupkach niskich, podział na rodzaje sygnalizatorów czyli (S1, S2, S3 itp.), podział na ekrany zwykłe i specjalne (sygnalizator ze strzałką), rozróżnienie sygnalizatorów dla komunikacji publicznej.

Odp. W załączeniu do Wyjaśnień z dnia 10.03.2022 Zamawiający przekazał zaktualizowane przedmiary/ kosztorysy.

181. Dotyczy Sygnalizacji świetlnej i ITS. Zgodnie z opisem Wszystkie konstrukcje wsporcze sygnalizacji znajdujące się w strefie oddziaływania sieci trakcji tramwajowej winny być uszynione poprzez zwiernik tyrystorowy o napięciu zadziałania 60V (w zakresie projektu trakcji). W projekcie trakcji tramwajowej nie uwzględniono żadnego zwiernika tyrystorowego realizującego uszynienie konstrukcji sygnalizacji. Prosimy o potwierdzenie rozwiązań projektowych.

Odp. Zwierniki muszą być zastosowane.

182. Dotyczy branży teletechnicznej. W dokumentacji brakuje uzgodnień projektów wykonawczych przebudowy istniejących sieci teletechnicznych. Prosimy o uzupełnienie.

Odp. Odpowiedź Zamawiającego w trakcie przygotowania.

183. Prosimy o informację czy Zamawiający podpisał umowy przyłączeniowe dla realizacji zasilania urządzeń na peronach komunikacji zbiorowej.

Odp. Zamawiający podpisze wymagane z gestorami w terminie niewstrzymującym prac Wykonawcy.

184. Prosimy o informację czy Zamawiający podpisał umowę z Enea Operator na usunięcie kolizji z infrastrukturą elektroenergetyczną.

Odp. Zamawiający podpisze wymagane z gestorami w terminie niewstrzymującym prac Wykonawcy.

185. Prosimy o informację czy Zamawiający podpisał umowę z Enea Oświetlenie na usunięcie kolizji z infrastrukturą oświetleniową.

Odp. Zamawiający podpisze wymagane z gestorami w terminie niewstrzymującym prac Wykonawcy.

186. Prosimy o określenie ile procentowo kostek kamiennych płomieniowanych ma posiadać kolor „rdzawy” oraz o przedstawienie, opisanie co Zamawiający rozumie pod pojęciem „kolor rdzawy”? Czy dopuszcza kostki kamienne w kolorze rudym, pomarańczowym? Pozyskanie takiej kostki w jednolitym kolorze może być bardzo trudne i kosztowne z uwagi na okazjonalne występowanie w naturze w formie przewarstwień w skałach materiału z "nalotem rdzy".

Odp. Zgodnie z poz. 5.1.3 i 5.1.4 przedmiaru branży drogowej należy przewidzieć łącznie 464m².

187. W kosztorysie dotyczącym przejścia podziemnego w pozycji nr 28 “Betonowanie podbetonu C8/10 przy użyciu pompy na samochodzie” podana ilość to 2700m³, przedmiar robót zaś mówi o 2,7m³, prosimy o podanie właściwej ilości do wykonania.

Odp. Właściwą ilością jest 2,7m³.

188. W kosztorysie dotyczącym przejścia podziemnego w pozycji nr 31 “ Przygotowanie i montaż na budowie zbrojenia ścian zamykających przy średnicy prętów: 10, 12 mm” podana ilość to 1978 t”, przedmiar robót zaś mówi o 1,978t, prosimy o podanie właściwej ilości do wykonania.

Odp. Właściwą ilością jest 1,978 t, tj. 1978 kg.

189. W kosztorysie dotyczącym przejścia podziemnego w pozycji nr 29 “Wiercenie otworów o średnicy 15mm” podana ilość to 1,32cm, z przedmiaru robót wynika, że powinno tego być 1320cm (66sztuk*20cm), prosimy o podanie właściwej ilości do wykonania.

Odp. Właściwą ilością jest 1320 cm.

190. W kosztorysie dotyczącym przejścia podziemnego w pozycji nr 7 "Demontaż stalowych elementów wyposażenia" podana ilość to 4272 t przedmiar robót zaś mówi o 4 ,272 t, prosimy o podanie właściwej ilości do wykonania.

Odp. Właściwą ilością jest 4,272 t.

191. W kosztorysie dotyczącym przejścia podziemnego w pozycji nr 45 "Podsypka cementowo-piaskowa wraz z zagęszczeniem" podana ilość to 7800m³ przedmiar robót zaś mówi o 7,8m³, prosimy o podanie właściwej ilości do wykonania.

Odp. Właściwą ilością jest 7,795 m³.

192. W kosztorysie dotyczącym torowiska tramwajowego w pozycji nr 62 "Podkład betonowy - warstwa wyrównawcza C12/15 pod płyty prefabrykowane i in situ przeciętej gr. 0,10 m - z użyciem pompy do betonu" jednostką obmiarową jest m³, zdaniem wykonawcy jednostką powinien być m² lub przy zachowaniu jednostki m³ ilość ta powinna wynosić 809,404m³. Prosimy o podanie właściwej jednostki lub ilości. W której pozycji kosztorysowej należy uwzględnić koryto stalowe z blach S235JR gr.15mm oraz ich zbrojenie, pokazane na szczególe "O".

196. Prosimy o podanie ilości włókien przeciwskurczowych, które należy dodać do m3 betonu nawierzchni betonowej C35/45 wys. 21cm.

Odp. Odpowiedź Zamawiającego w trakcie przygotowania.

197. Prosimy o podanie wytrzymałości na rozciąganie włókien które należy zastosować do betonu płyty podtorowej in situ C35/45 wys. 30cm i nawierzchni betonowej C35/45 wys. 21cm.

Odp. Odpowiedź Zamawiającego w trakcie przygotowania.

198. Czy w pozycji nr 69, należy wycenić również wypełnienie szczeliny, w postaci masy zalewowej do szczelin betonowych, czy też masa zalewowa dla tych szczelin, jest uwzględniona w pozycji nr 65 d.5.3.1

69 d.5.3.2	kalk. indywid.	D.04.06.03	Kompleksowe wytworzenie mtp szczeliny pomiędzy szynami a nawierzchnią drogową [obustronnie od strony głowy i listwy szyny dla dwóch toków szynowych]	956
------------	-------------------	------------	---	-----

Odp. Odpowiedź Zamawiającego w trakcie przygotowania.

199. Czy płyty podtorowe in situ C35/45 wys. 30 cm z włóknami strukturalnymi (konstrukcyjnymi) mają być dylatowane poprzecznie, jeżeli tak, to prosimy o podanie rodzaju dylatacji pozorne, pełne, co ile mają być zdylatowane płyty. Prosimy o uzupełnienie dokumentacji o szczegóły dylatacji poprzecznych dla płyt podtorowych in situ C35/45 wys. 30cm.

Odp. Odpowiedź Zamawiającego w trakcie przygotowania.

200. Ad. rozdz. VIII pkt. 2. d) drugi kwadrat pkt.(4) SWZ Kierownik robót torowych:

Prosimy o obniżenie stażu zawodowego z 5 do 3 lat doświadczenia w nadzorowaniu/ kierowaniu torowymi robotami budowlanymi w zakresie specjalności inżynierskiej drogowej lub kolejowej bez ograniczeń.

Odp. Zamawiający nie wyraża zgody na zmianę.

201. Ad. rozdz. VIII pkt. 2. d) drugi kwadrat Uwaga 2:

Czy doświadczenie zawodowe „lata kalendarzowe” należy rozumieć jako pełnienie faktycznej funkcji Kierownika budowy/lub robót torowych na inwestycjach potwierdzone wpisami do dziennika budowy?

Odp. Zgodnie z uwagą nr 2 pod warunkami udziału:

Uwaga 2: Doświadczenie zawodowe ustala się licząc lata kalendarzowe łącznie z rokiem uzyskania uprawnień do roku 2022 włącznie.

202. Zgodnie z zapisami SIWZ ROZDZIAŁ VIII. KWALIFIKACJA PODMIOTOWA WYKONAWCÓW

Zamawiający wymaga, by Wykonawca:

w okresie ostatnich 10 lat przed upływem terminu składania ofert, a jeżeli okres prowadzonej działalności jest krótszy – w tym okresie wykonał należycie:

- roboty budowlane polegające na remoncie (renowacji) sieci wodociągowej o długości minimum 100,00 m w technologii „rura w rurę” („relining” lub „swagelining”), o średnicy minimum DN 300,

Przedmiot umowy nie zawiera wykonania ww. technologii, ani żadnej innej technologii remontu (renowacji) sieci wodociągowej, w związku z czym brak zasadności dla spełnienia ww. warunku.

Wykonawca wnosi o usunięcie powyższego wymogu z uwagi na jego niezasadność.

Jeżeli zamawiający podtrzymuje powyższy wymóg prosimy o następującą zmianę zapisów, w celu zwiększenia konkurencyjności:

“- roboty budowlane polegające na remoncie (renowacji) sieci wodociągowej o długości minimum 100,00 m w technologii „rura w rurę” („relining” lub „swagelining”), o średnicy minimum DN 90”.

Odp. Zamawiający wykreślił warunek dot. technologii renowacji sieci wodociągowej.

203. Z uwagi na wykopy poniżej 4 m głębokości związane z montażem sieci i przyłączy kanalizacji sanitarnej, deszczowej i ogólnospławnej (od 4 do 8 m głębokości) Wykonawca wnosi o uzupełnienie niezbędnej wymaganej obowiązującymi przepisami dokumentacji o indywidualne projekty umocnienia ścian wykopów. Zwracamy uwagę, iż indywidualne projekty umocnienia ścian w/w przyłączy powinny uwzględniać kolizję ze wszelką infrastrukturą podziemną.

Odp. Należy zastosować ścianki szczelne tzw. ścianki Larsena lub obudowę typu słupowego - zgodnie ze schematem zawartym nr KN-028 (tom 4.13).

204. Zwracamy się z prośbą o podanie rzędnych wszystkich wylotów przyłączy kanalizacji deszczowej, sanitarnej i ogólnospławnej przy elewacjach budynków.

Odp. Należy korzystać z profili podłużnych dołączonych do dokumentacji, modeli BIM oraz MDCP.

205. W dokumentacji przetargowej brak Specyfikacji Technicznych Wykonania i Odbioru Robót Budowlanych dla:

- Kanalizacji sanitarnej z przyłączami
- Kanalizacji ogólnospławnej z przyłączami
- Kanalizacji deszczowej z przyłączami
- Renowacji sieci
- Sieci ciepłej
- Sieci gazowej

Odp. Została przekazana jako załącznik do Wyjaśnień Zamawiającego z dnia 10.03.2022 r.

206. Zwracamy się z prośbą o wyjaśnienie w jakiej technologii należy wykonać dolny krąg wraz z kinetą studni nadbudowywanych na sieci kanalizacji ogólnospławnej. Zgodnie z zapisami projektu pod studniami nadbudowywanymi na istniejącej sieci należy zastosować wykonywaną na miejscu płytę żelbetową. Zwracamy się z prośbą o dopuszczenie do zastosowania płyty betonowej lub załączenie projektu zbrojenia płyty żelbetowej.

Odp. Odpowiedź Zamawiającego w trakcie przygotowania.

207. Zwracamy się z prośbą o informację, jaka instytucja będzie prowadziła odbiory częściowe i końcowe:

- sieci kanalizacji deszczowej
- przyłączy kanalizacji deszczowej
- wpustów kanalizacji deszczowej
- przykanalików do wpustów kanalizacji deszczowej
- odwodnienia liniowego wraz z przykanalikami

Odp. Inwestor Zastępczy i Inżynier Kontraktu, przy możliwym udziale inspektora nadzoru ze strony Aquanet. W ramach obowiązków Wykonawca będzie musiał również pozyskać odbiory techniczne przyszłych użytkowników dla zrealizowanej infrastruktury.

208. Zgodnie z dokumentacją:” warunkami technicznymi na odwodnienie wykopu oraz odprowadzenie wód z płukania i dezynfekcji sieci wodociągowej oraz prób szczelności sieci wodociągowej dla przebudowy uzbrojenia wod-kan. w ramach Zakresu 3 inwestycji „program Centrum-etap II”- budowa trasy tramwajowej w ul. Ratajczaka (odcinek od ul. Św. Marcina do ul. Królowej Jadwigi) wydanymi przez AQUANET S.A numer pisma DW/IBM/959/17670/2020, numer sprawy IBM/80-2/307/2020 z dnia 17.03.2020 można odprowadzić max. 10m³/h z tymczasowego odprowadzenie wód z odwodnienia wykopu budowlanego. Z uwagi na bardzo głębokie wykopy oraz wysoki stan wód gruntowych, jak i konieczność prowadzenia robót związanych z odwodnieniem wykopów w wielu miejscach nie ma możliwości spełnienia powyższego warunku przy jednoczesnym zachowaniu terminu umownego zakończenia robót budowlanych. Ograniczenie odprowadzania wód do 10m³/h nie daje możliwości odwodnienia zgodnie z przyjętą technologią robót. Wnosimy o wykreślenie w/w wymogu ze wszelkich dokumentów przetargowych w celu ich dostosowania do pozostałych dokumentów przetargowych (zapisów i rysunków projektów budowlanych i wykonawczych oraz kosztorysów) oraz do rzeczywistych warunków hydrogeologicznych.

Odp. Zamawiający nie wyraża zgody. Odstępstwa są możliwe na wniosek Wykonawcy w trakcie wykonywania robót, gdy taka sytuacja zostanie rzeczywiście stwierdzona.

209. Zgodnie z zapisami dokumentacji projektowej „Hydranty typu „kandelabr” należy poddać renowacji i zamontować w miejscu uzgodnionym z Aquanet SA w obrębie inwestycji, w miejscu planowanej budowy hydrantów” nadziemnych. Prosimy o podanie szczegółowego zakresu renowacji hydrantów, schematów montażowych węzłów oraz uzupełnienie kosztorysów robót.

Odp. Odpowiedź Zamawiającego w trakcie przygotowania.

210. Z uwagi na zapisy dokumentacji projektowej oraz Warunków Technicznych dotyczących możliwości zamulania i pozostawiania istniejących rurociągów kanalizacyjnych, wodociągowych oraz gazociągowych w gruncie prosimy o adekwatne uzupełnienie kosztorysów o odpowiednie pozycje

Odp. Odpowiedź Zamawiającego w trakcie przygotowania.

211. Zwracamy się z prośbą o załączenie wszelkich Warunków Technicznych wydanych przez gestorów sieci.

Odp. Odpowiedź Zamawiającego w trakcie przygotowania.

212. Prosimy o wykreślenie z punktu 12 Opisu Technicznego zakres drogowy zapisu nakazującego zagęszczanie gruntów i podbudowy z wykorzystaniem sprzętu wibracyjnego. Występujące w podłożu grunty spoiste nie mogą być zagęszczane tylko i wyłącznie metodami wibracyjnymi gdyż prowadzi to do pogorszenia ich stanu. Korzystniejsze jest wykorzystanie ciężkiego sprzętu statycznego niż lekkiego wibracyjnego.

Odp. Odpowiedź Zamawiającego w trakcie przygotowania.

213. Prosimy o potwierdzenie, że grubość konstrukcji nawierzchni chodników, ścieżek rowerowych, peronów, miejsc parkingowych jest dostosowana do warunków gruntowo-wodnych pod kątem zabezpieczenia przed powstawaniem wysadzin.

Odp. Odpowiedź Zamawiającego w trakcie przygotowania.

214. Prosimy o dodanie pozycji kosztorysowej (ilości wraz z zakładami) rodzaju oraz istotnych funkcjonalnie według PN-EN 13249 i PN-EN 13251 parametrów dotyczących ułożenia geosyntetyku opisanego w punkcie 2.4 oraz 5.9 SST 02.00.01. Dostosowanie rozwiązań konstrukcyjnych i właściwości materiałów do istniejących warunków oraz zakładanego sposobu użytkowania, obciążenia ruchem spoczywa w formule przetargu „Zbuduj” po stronie Projektanta działającego na zlecenie Zamawiającego. Wykonawca nie dysponuje niezbędnymi danymi do ustalenia parametrów i rodzaju geosyntetyku.

Odp. Odpowiedź Zamawiającego w trakcie przygotowania.

215. Prosimy o wykreślenie z treści Dokumentacji Projektowej w tym, między innymi, z punktów 24; SST D 02.00.01. 2.2 SST D 04.02.02 oraz punktu 2.1 08.03.01 wymagań dotyczących posiadania aprobaty technicznej. Zgodnie z obowiązującymi przepisami nie jest to dokument obowiązkowy do wprowadzenia materiału na rynek. Wymaganie

posiadania aprobaty jest niezgodne z przepisami dotyczącymi swobodnego dostępu do rynku i wolnej konkurencji.

Odp. Odpowiedź Zamawiającego w trakcie przygotowania.

216. Prosimy o podanie wymagań, wraz z tolerancjami, dla istotnych funkcjonalnie, według PN-EN 13252, oraz PN-EN 13249 parametrów geosyntetyku wymienionego w punkcie 2.2 SST D – 04.02.02: wytrzymałości na rozciąganie, wydłużenia przy maksymalnym obciążeniu oraz właściwości hydraulicznych. Dostosowanie rozwiązań konstrukcyjnych i właściwości materiałów do istniejących warunków oraz zakładanego sposobu użytkowania, obciążenia ruchem spoczywa w formule przetargu „Zbuduj” po stronie Projektanta działającego na zlecenie Zamawiającego. Brak takiej informacji jest sprzeczny z założeniami przetargu publicznego ogłoszonego w formule „ZBUDUJ” poprzez przerzucenie odpowiedzialności za projektowanie na Wykonawcę. Zapis punktu przerzucający decyzję o doborze wartości parametrów geosyntetyku przez Wykonawcę uniemożliwia przygotowanie i złożenie porównywalnych ofert.

Odp. Odpowiedź Zamawiającego w trakcie przygotowania.

217. Prosimy o wskazanie miejsc w których należy ułożyć geosyntetyk opisany w SST S 04.02.02i

Odp. Odpowiedź Zamawiającego w trakcie przygotowania.

218. Prosimy o podanie ilości wraz z zakładami dla geosyntetyku opisanego w SST S 04.02.02i

Odp. Odpowiedź Zamawiającego w trakcie przygotowania.

219. Prosimy o wykreślenie z treści SST D 04.02.02 norm PN-B-1111 Kruszywo mineralne. Kruszywo naturalne do nawierzchni drogowych . Żwir i mieszanka” ; PN-B-11112: „Kruszywa mineralne. Kruszywo łamane do nawierzchni drogowych” oraz PN-B-11113: „Kruszywa mineralne. Kruszywo naturalne do nawierzchni drogowych. Piasek”

Odp. Skorygowano zapisy STWiORB D-04.02.02.

220. Przywołane w w/w SST normy dotyczą materiałów do nawierzchni. Normy przywołane w w/w SST nie tylko nie dotyczą asortymentu robót związanych z w/w SST (dotyczą nawierzchni drogowych), ale zostały wycofane i zastąpione innymi dokumentami. Prosimy o potwierdzenie, że należy stosować wymagania WT-4 czyli adekwatnego dokumentu dla opisywanego w SST 04.02.02 asortymentu robót. Producenci nie są zobowiązani do produkowania i deklarowania właściwości wyrobów na podstawie nieaktualnych lub wycofanych dokumentów. W wielu przypadkach nie jest możliwe wprowadzenia do obrotu materiałów opisanych zgodnie z zapisami w/w SST. **Odp. Skorygowano zapisy STWiORB D-04.02.02.**

221. Prosimy o uzupełnienie punktu 5.4 SST 04.01.01 i 5.9 SST 04.02.02 o zapis uzależniający wymaganie dla l_0 od rodzaju gruntów w podłożu. Zgodnie z PN-S 02205 dla różnych gruntów przyjmuje się różne wartości l_0 jako reprezentatywne dla wskaźnika zagęszczenia $l_s = 1,0$.

Odp. W pkt 5.4 STWiORB 04.01.01 zawarta jest informacja o wskaźniku I_o pod warunkiem spełnienia wymagań PN-S 02205. Skorygowano zapisy STWiORB D-04.02.02.

222. Prosimy o uzupełnienie treści punktu 5.4.2 SST 04.02.02 poprzez dostosowanie wymagań dla krzywych uziarnienia kruszyw do zapisów przywołanego dokumentu WT -4. WT -4 przewiduje szersze możliwości wykorzystania kruszyw nie ograniczając tylko do 0/31, a przyjmując jako kryterium decydujące uzyskanie parametrów funkcjonalnych jakim jest CBR i związany z nim E2.

Odp. Skorygowano zapisy STWiORB D-04.02.02.

223. Prosimy o potwierdzenie, że decydującym i rozstrzygającym kryterium oceny przydatności kruszywa do wykonania robót wg SST D 04.02.02 jest spełnienie wymagań przywołanego w w/w SST WT -4. Zapisy w SST dotyczące wymagań dla uziarnienia są niezgodne z WT 4. Producent w celu wprowadzenia materiału do obrotu ma obowiązek produkować i deklarować właściwości zgodnie z dokumentem odniesienia.

Odp. Skorygowano zapisy STWiORB D-04.02.02.

224. Prosimy o potwierdzenie że do wykonania robót według SST D 05.03.03 należy wykorzystać płyty betonowe spełniające wymagania normy: PN-EN 1339. „Betonowe płyty brukowe. Wymagania i metody badań” Przywołane w w/w SST normy została zastąpiona, bardziej aktualnymi dokumentami. Z uwagi na przepisy dotyczące produkcji i sprzedaży wyrobów przywołane w SST dokumenty zostały zastąpione normą PN-EN 1339. Dlatego też producenci mają obowiązek produkować i deklarować właściwości według norm PN-EN, nie mają obowiązku produkować i deklarować zgodności ze starymi normami.

Odp. Skorygowano zapisy STWiORB D-05.03.03.

225. Prosimy o potwierdzenie że do wykonania robót według SST D 05.03.03 należy wykorzystać krawężniki betonowe spełniające wymagania normy: PN-EN 1340. „Krawężniki Betonowe. Wymagania i metody badań” Przywołane w w/w SST norma została zastąpiona, bardziej aktualnymi dokumentami. Z uwagi na przepisy dotyczące produkcji i sprzedaży wyrobów przywołane w SST dokumenty zostały zastąpione normą PN-EN 1340. Dlatego też producenci mają obowiązek produkować i deklarować właściwości według norm PN-EN, nie mają obowiązku produkować i deklarować zgodności ze starymi normami.

Odp. Skorygowano zapisy STWiORB D-05.03.03.

226. Prosimy o podanie ilości mb szczelin skurczowych nawierzchni betonowej - warstwa o grubości 21 cm.

Odp. Odpowiedź Zamawiającego w trakcie przygotowania.

227. Czy Zamawiający dopuszcza zalanie szczelin skurczowych pełnych płyt nawierzchniowych, bitumiczną masą zalewową.

Odp. Odpowiedź Zamawiającego w trakcie przygotowania.

228. W związku z treścią § 2 ust. 7 pkt. 5 Umowy wnosimy o doprecyzowanie poprzez precyzyjne wskazanie jakie konkretnie dokumenty, decyzje, zezwolenia, uzgodnienia itp., których to nie pozyskał Zamawiający, winien pozyskać Wykonawca w ramach realizacji przedmiotowego zamierzenia inwestycyjnego. Obowiązkiem Zamawiającego jest opisanie przedmiotu zamówienia w sposób jednoznaczny i wyczerpujący – art. 99 ust. 1 pzp oraz zapewniający uczciwa konkurencję (ust. 4 pzp). Tego rodzaju nieprecyzyjne sformułowania prowadzą do nieporównywalności ofert, a tym samym są sprzeczne z ustawą pzp i nałożonymi nań obowiązkami na Zamawiającego.

Odp. Zamawiający wskazuje, że treść § 2 ust. 7 pkt 5) wzoru umowy została zmodyfikowana w odpowiedzi na pytania z dnia 10.03.2022 r. Przytoczony zapis dotyczy sytuacji gdy konieczność pozyskania nieprzekazanych przez Zamawiającego dokumentów, decyzji, zezwoleń, uzgodnień wyniknie w trakcie trwania robót budowlanych przez co nie jest możliwe precyzyjne określenie ich zakresu. Zapis informuje Wykonawcę, że w założonym budżecie powinien przewidzieć takową ewentualność.

229. Wnosimy o wykreślenie § 2 ust. 7 pkt. 5 Umowy ze względu na jego niezgodność z art. 99 ust. 1 i 4 ustawy pzp, poprzez brak jednoznaczności i precyzji. Jakie dodatkowe czynności związane z pozyskaniem dokumentów, zezwoleń, decyzji uzgodnień itd. winien wycenić w ofercie Wykonawca, ponad te które wprost są zdefiniowane i nazwane w warunkach przetargu? Zamawiający zobligowany jest wprost wskazać zakres przedmiotu zamówienia, poprzez jednoznaczne i precyzyjne wskazanie.

Odp. Zamawiający wskazuje, że treść § 2 ust. 7 pkt 5) wzoru umowy została zmodyfikowana w odpowiedzi na pytania z dnia 10.03.2022 r.

230. Wnosimy o podanie, jakie decyzje, zatwierdzenia, zezwolenia, uzgodnienia, nie zostały przez Zamawiającego uzyskane lub przekazane Wykonawcy – mając na uwadze treść § 2 ust. 7 pkt. 5 Umowy.

Odp. jw. w odpowiedzi na pytanie 228.

231. W § 4 ust. 1 znajduje się odesłanie do ust. 23 powyżej – prosimy o korektę bowiem nie ma takiego zapisu.

Odp. Treść § 4 ust. 1 wzoru umowy została zmodyfikowana w odpowiedzi na wcześniejsze pytanie.

232. Wnosimy o doprecyzowanie w treści § 28 ust. 3 umowy „Za wszelkie szkody wynikłe w trakcie wykonywania Robót i pozostające w związku z Robotami na Terenie Budowy (...)”. Za zdarzenia np. siły wyższej wynikłej w trakcie wykonywania Robót Wykonawca nie ponosi odpowiedzialności.

Odp. Zamawiający nie wyraża zgody na proponowaną zmianę.

233. Wnosimy o korektę w §29 ust. 7 pkt. 1 poprzez zmianę „opóźnienia” na „zwłokę”, zgodnie z postanowionymi art. 433 ust. 1 pzp.

Odp. Zamawiający zmienia treść § 29 ust. 7 pkt 1 wzoru umowy w następujący sposób:

„w przypadku zwłoki w wykonaniu poprawek wskazanych w trakcie przeglądów gwarancyjnych, karą umowną w wysokości 5.000,00 zł (słownie: pięć tysięcy złotych) za każdą rozpoczętą dobę zwłoki;”

234. Wnosimy o urealnienie terminu o którym mowa § 36 ust. 4 na powiadomienie o zmianie adresu z 1 dnia na minimum 7 dni. Tak krótki termin jest nierealny do spełnienia.

Odp. Zamawiający zmienia treść § 36 ust. 4 wzoru umowy w następujący sposób:

„Strony zobowiązują się do niezwłocznego, nie później jednak niż w terminie 3 dni od dnia zaistnienia okoliczności, powiadomienia o każdej zmianie adresu lub numeru telefonu, w przeciwnym razie pisma doręczone na adres wskazany w Umowie uważa się za skutecznie doręczone.”

235. Wnosimy o wyjaśnienie korelacji pomiędzy §31 ust. 7 pkt. 10 a pkt. 15 i n. umowy dot. waloryzacji. Ze względu na odmienne uregulowanie zasad waloryzacji w niniejszych zapisach umowy oraz treść pkt. 17, który wprost różnicuje owe zapisy, nie jest możliwe rozczytanie kiedy, jakie zasady, odmienne uregulowanej waloryzacji w pkt. 10 a w pkt. 15 i n. znajdują zastosowanie.

Odp. Odpowiedź Zamawiającego w trakcie przygotowania.

236. W § 3 ust. 5 Umowy znajduje się odesłanie do „ust. 5 powyżej” – ze względu na brak „ust. 5 powyżej” wnosimy o odpowiednią korektę zapisów.

Odp. Zamawiający zmienia treść § 3 ust. 5 zd. 1 wzoru umowy w następujący sposób:

„Ewentualne propozycje dotyczące zmiany Harmonogramu, o których mowa w ust. 4 powyżej Wykonawca przedstawi w Raporcie o Postępie Prac wraz z odpowiednim ich uzasadnieniem.”

Pyt. nr 9 dnia 21 lutego 2022 r.:

1 W IPU Paragraf 2 pkt.7 podpunkt 5 "[...]uzyskania (w niezbędnym zakresie w imieniu Zamawiającego) wszelkich zezwoleń, zatwierdzeń, decyzji administracyjnych, uzgodnień, analiz, opinii i innych dokumentów, wymaganych dla właściwego zaprojektowania, wykonania, odbioru i użytkowania obiektów powstałych w wyniku wykonywania Przedmiotu Umowy, które nie zostały uzyskane lub przekazane Wykonawcy przez Zamawiającego w dniu zawarcia Umowy oraz opracowania wszelkiej wymaganej do tego celu dokumentacji, w tym wniosków do właściwych organów, podań, odwołań i innych pism.[...]" prosimy o wskazanie brakujących dokumentów wymaganych przez Zamawiającego dla właściwego zaprojektowania przy typie kontraktu buduj, gdzie projekt jest opracowany przez Zamawiającego.

Odp. Zamawiający wskazuje, że treść § 2 ust. 7 pkt 5) wzoru umowy została zmodyfikowana w odpowiedzi na pytania z dnia 10.03.2022 r. Poza tym jw. w odpowiedzi na pytanie 228.

2 Proszę o wskazanie ostatecznych przedmiarów robót dla wszystkich branż, całości zakresu objętego zamówieniem.

Odp. Zamawiający załączył do Wyjaśnień z dnia 10.03.2022 r. zaktualizowane przedmiary robót.

3 Proszę o wskazanie ostatecznych projektów wykonawczych, uwzględniających zmiany wskazane w folderze "dokumentacja nadrzędna uzupełniająca i zamienna". Obecna forma zamieszczonej dokumentacji nie jest jednoznaczna i może powodować różne założenia przy wycenach zadania przez potencjalnych Wykonawców

Odp. Wszystkie rysunki umieszczone w ww. folderze są ostateczne, chyba że zostałyby zmienione w drodze późniejszej, oficjalnej korespondencji Zamawiającego w przedmiotowym postępowaniu.

4 W dokumentach przetargowych nie zamieszczono decyzji ZRID. Prosimy o udostępnienie tego dokumentu oraz o odpowiednie przedłużenie terminu składania ofert.

Odp. Załączono w Wyjaśnieniach Zamawiającego z dnia 10.03.2022 r.

5 Czy projekt COR (ujęty w dokumentach przetargowych) uwzględnia koordynację międzybranżową?

Odp. Nie. Projekt ten pozwala bezzwłocznie rozpocząć prace na danym obszarze. Kolejne etapy prac oraz propozycje prowadzenia robót na pozostałych odcinkach należy uzgodnić z Biurem Miejskiego Inżyniera Ruchu i w oparciu o nie przedłożyć do zatwierdzenia nowy projekt czasowej organizacji ruchu. Organizacja międzybranżowa robót leży po stronie Wykonawcy i winna być wykonana przy wsparciu modeli BIM.

6 Czy projekt COR (ujęty w dokumentach przetargowych) uwzględnia koordynację z innymi inwestycjami prowadzonymi na podstawie odrębnych umów?

Odp. Projekt ten pozwala bezzwłocznie rozpocząć prace na danym obszarze. Kolejne etapy prac oraz propozycje prowadzenia robót na pozostałych odcinkach należy uzgodnić z Biurem Miejskiego Inżyniera Ruchu i w oparciu o nie przedłożyć do zatwierdzenia nowy projekt czasowej organizacji ruchu. W dniu 10.03.2022 r. Zamawiający zaktualizował dokumentację dotyczącą COR.

7 Projekt COR załączony do dokumentacji przetargowej jest niekompletny - wykonawca prosi o jego uzupełnienie i odpowiednie przedłużenie terminu składania ofert.

Odp. Dokumentacja przetargowa zawiera Zatwierdzony projekt czasowej organizacji ruchu dla odcinka od ul. Św. Marcina do al. Niepodległości. Projekt ten pozwala bezzwłocznie rozpocząć prace na danym obszarze. Kolejne etapy prac oraz propozycje prowadzenia robót na pozostałych odcinkach należy uzgodnić z Biurem Miejskiego Inżyniera Ruchu i w oparciu o nie przedłożyć do zatwierdzenia nowy projekt czasowej organizacji ruchu.

8 W dokumentach przetargowych brakuje projektu COR na skrzyżowanie ulic Królowej Jadwigi/Ratajczaka. Prosimy o uzupełnienie materiałów przetargowych o tę dokumentację.

Odp. Dokumentacja przetargowa zawiera wyłącznie Zatwierdzony projekt czasowej organizacji ruchu dla odcinka od ul. Św. Marcina do al. Niepodległości. Projekt ten pozwala bezzwłocznie rozpocząć prace na danym obszarze. Kolejne etapy prac oraz propozycje prowadzenia robót na pozostałych odcinkach należy uzgodnić z Biurem Miejskiego Inżyniera Ruchu i w oparciu o nie przedłożyć do zatwierdzenia nowy projekt czasowej organizacji ruchu. Przekazano także koncepcję COR dla pozostałych etapów prac wraz ze szczegółowymi wytycznymi – przekazano jako załącznik do pisma Zamawiającego z dnia 10.03.2022 r.

9 Brak załącznika 3a w SIWZ w dokumentach przetargowych. Prosimy o uzupełnienie materiałów przetargowych o tę dokumentację.

Odp. Zamawiający wyjaśnia że Załącznik 3a stanowi Załącznik nr 13 do Umowy „Załącznik nr 13 – wykaz elementów zapasowych do przekazania Zamawiającemu”.

10 SWZ rozdział V w punkcie 14 – w ocenie Wykonawcy powinien być załącznik nr 3a a nie 13. Prosimy o odpowiednią korektę.

Odp. Nr załącznika jest poprawny – chodzi o „Załącznik nr 13 (do Umowy) – wykaz elementów zapasowych do przekazania Zamawiającemu”.

11 Czy gestor ZDM jest przygotowany na przyjęcie materiałów staroużytecznych? Prosimy o wskazanie szczegółowego katalogu (rodzajów) materiałów staroużytecznych wymaganych do przekazania gestorowi ZDM Poznań.

Odp. Tak, ZDM jest gotowy na przyjęcie materiałów. Jakie materiały zostaną uznane za nadające się do ponownego wykorzystania oceni Inżynier Kontraktu po demontażu.

12 Czy zamawiający dopuści zastosowanie prefabrykowanych płyt (podbudowa + zabudowa) w obrębie rozjazdów.

Odp. Odpowiedź Zamawiającego w trakcie przygotowania.

13 RAPORT O ODDZIAŁYWANIU NA ŚRODOWISKO – załączniki w decyzjach RDOŚ – mówi o dwóch postępowaniach przetargowych 27 grudnia/Ratajczak i Ratajczaka. Prosimy o wyodrębnienie raportu tak aby dotyczył jednego, przedmiotowego zadania inwestycyjnego/przetargu.

Odp. Nie ma takiej możliwości, ponieważ raport dotyczy obszarów, które proceduralnie ujęte w dwóch postępowaniach, ponadto raport był załącznikiem do już wydanej, ostatecznej decyzji RDOŚ.

14 Kosztorys ofertowy, PW torowy, pozycja 1.d.1.1. niepoprawny ciężar właściwy nawierzchni bitumicznej. Prosimy o wprowadzenie korekty

Odp. Odpowiedź Zamawiającego w trakcie przygotowania.

15 Proszę o przekazanie opinii Miejskiego Konserwatora Zabytków do wniosku ZRID.

Odp. Odpowiedź Zamawiającego w trakcie przygotowania.

16 Proszę o przekazanie wszelkich niezbędnych opinii jakie były uzyskiwane do wniosku ZRID.

Odp. Odpowiedź Zamawiającego w trakcie przygotowania.

17 Proszę o potwierdzenie, że sygnalizacje świetlne nie wymagają instalacji sygnalizatorów "czekaj". W przypadku konieczności ich zainstalowania, prosimy o aktualizację dokumentacji projektowej, uwzględniającej dodatkowe obwody, sygnalizatory oraz nowy projekt sterowania sygnalizacją świetlną.

Odp. Odpowiedź Zamawiającego w trakcie przygotowania.

18 Proszę o przekazanie wiążącej dokumentacji geologiczno-inżynierskiej dla zakresu objętego zadaniem.

Odp. Zamawiający przekazał dokumentację w ramach Wyjaśnień z dnia 10.03.2022 r.

19 Proszę o informację czy pielęgnacja zieleni ma być realizowana w oparciu o wytyczne do projektowania, ochrony i pielęgnacji zieleni przyulicznej dla miasta Poznań?

Odp. Odpowiedź Zamawiającego w trakcie przygotowania.

20 Proszę o informację czy Zamawiający jest w posiadaniu wiedzy na temat dawnych fortyfikacji i umocnień czy innych stanowisk archeologicznych w obrębie planowanej inwestycji. Jeżeli tak, prosimy o przekazanie informacji na temat kolizji dla tego zakresu tematycznego.

Odp. Informacje dot. stanowisk archeologicznych znajdują się w pismach Miejskiego Konserwatora Zabytków załączonych do dokumentacji. Przy analizie potencjalnych znalezisk Wykonawca winien wziąć pod uwagę również inwentaryzację geotechniczną.

21 PW projekt drogowy, rysunek nr 4.1 Szczegóły konstrukcyjne-4.2 przedstawione są sposoby lokalizowania wjazdów. Czy Zamawiający przewiduje inne sposoby lokalizowania wjazdów mając na uwadze ewentualne kolizje podziemne?

Odp. W ramach projektu przedstawiono możliwe schematy realizacyjne. Jeżeli w trakcie wykonywania robót nastąpi zmiana lokalizacji wjazdów nie odpowiadająca, żadnemu przedstawionemu rozwiązaniu to Wykonawca zobowiązany jest wystąpić do Nadzoru Autorskiego i Inżyniera Kontraktu z odpowiednim zapytaniem.

22 Czy odsadzki konstrukcji drogowych uwzględniają koordynację między branżowa i nie pozostają w kolizji z nowobudowanym sieciami podziemnymi oraz innymi sieciami nie podlegających przebudowie?

Odp. Tak, uwzględniają.

23 Czy w związku z brakiem COR na skrzyżowaniu Królowej Jadwigi/Wierzbiewice w dokumentacji przetargowej, Zamawiający dopuszcza całkowite zamknięcie skrzyżowania dla ruchu kołowego i tramwajowego??

Odp. Zamawiający dopuszcza zamknięcie skrzyżowania dla ruchu tramwajowego od marca 2023. Wszystkie zmiany i propozycje organizacji ruchu należy uzgadniać z Miejskim Inżynierem Ruchu w oparciu o bieżącą organizację ruchu w śródmieściu Poznania. Zamawiający załączył koncepcję COR do pisma z dnia 10.03.2022 r. w której znajdują się wytyczne dla etapowania COR.

24 Błędne rozwiązania szczegółu połączenia istniejącej jezdni z nowoprojektowanym torowiskiem. Prosimy o weryfikację i odpowiednią korektę

Odp. Odpowiedź Zamawiającego w trakcie przygotowania.

25 Branża drogowa - Czy marka betonu pod ławę krawężnika jest właściwa? Obecnie znacznie powszechniej stosowany jest c16/20? Prosimy o weryfikację i zmianę.

Odp. Klasa betonu wyszczególniona w projekcie jest odpowiednia.

26 Branża drogowa - szczegół posadowienia krawężnika wyniesionego na 12 cm uniemożliwią wykonanie robót zieleniarskich (humusowanie terenów zielonych) zgodnie ze standardami Miasta Poznania. Prosimy o weryfikację i odpowiednią korektę

Odp. Pytanie jest mało precyzyjne – nie ma możliwości oceny sugerowanego problemu posadowienia krawężnika.

27 Branża zieleni zakłada humusowanie terenów zielonych o grubości od 10 cm do 35 cm, co jest niezgodne z standardami miasta Poznania (minimum 15 cm humusowania). Prosimy o weryfikację i odpowiednią korektę

Odp. Należy humusować w zakresie 15-35 cm.

28 SWZ - rozdział V - opis przedmiotu zamówienia - punkt 15. - prosimy o wykreślenie zapisu jak poniżej: "Wykonawca jest zobowiązany w trakcie weryfikacji dokumentacji sprawdzić jej zgodność z ww. decyzją, a w razie stwierdzenia rozbieżności zwrócić się do Nadzoru Autorskiego o odpowiednią korektę i nadzorować jej skuteczne wprowadzenie." Wykonawca nie jest autorem dokumentacji projektowej, obowiązek korekt dokumentacji projektowej w oparciu o rozbieżności do DŚU oraz nadzoru nad skutecznym wprowadzeniem zmian w dokumentacji wynikającej z rozbieżności Projektu Budowlanego i Wykonawczego do DUŚ nie spoczywa w obowiązku Wykonawcy.

Odp. Zamawiający nie wyraża zgody na zmianę. Jak wskazano, korekty dokona Nadzór Autorski w przypadku stwierdzenia i zgłoszenia takiej sytuacji przez Wykonawcę.

29 Prosimy o potwierdzenie, że przekazana dokumentacja projektowa jest zgodna z wymaganiami załączonej do przetargu Decyzji Środowiskowej w pełnym zakresie oraz, że DŚ obejmuje cały zakres przedmiotu umowy.

Odp. jw. w pyt. Nr 28.

30 Prosimy o przekazanie projektu Czasowej Organizacji Ruchu uwzględniającej prace na skrzyżowaniu ul. Królowej Jadwigi z ul. Wierzbicice, Matyi, Niezłomnych

Odp. Dokumentacja przetargowa zawiera Zatwierdzony projekt czasowej organizacji ruchu dla odcinka od ul. Św. Marcina do al. Niepodległości. Projekt ten pozwala bezzwłocznie rozpocząć prace na danym obszarze. Kolejne etapy prac oraz propozycje prowadzenia robót na pozostałych odcinkach należy uzgodnić z Biurem Miejskiego Inżyniera Ruchu i w oparciu o nie przedłożyć do zatwierdzenia nowy projekt czasowej organizacji ruchu. W dniu 10.03.2022 r. Zamawiający załączył do pisma koncepcję COR zawierającą wytyczne w tym zakresie.

31 Prosimy o informację czy Zamawiający dopuszcza zamknięcie dla ruchu samochodowego skrzyżowania ul. Królowej Jadwigi z ul. Wierzbicice, Matyi, Niezłomnych

Odp. Wszystkie zmiany i propozycje organizacji ruchu należy uzgadniać z Miejskim Inżynierem Ruchu w oparciu o bieżącą organizację ruchu w śródmieściu Poznania. W dniu 10.03.2022 r. Zamawiający załączył do pisma koncepcję COR zawierającą wytyczne w tym zakresie.

32 Proszę o informację czy Zamawiający dopuszcza zamknięcie dla ruchu tramwajowego skrzyżowania ul. Królowej Jadwigi z ul. Wierzbicice, Matyi, Niezłomnych

Odp. Wszystkie zmiany i propozycje organizacji ruchu należy uzgadniać z Miejskim Inżynierem Ruchu w oparciu o bieżącą organizację ruchu w śródmieściu Poznania. Zamawiający przewiduje możliwość zamknięcia ruchu tramwajowego na skrzyżowaniu od marca 2023 r.

33 Czy Zamawiający dopuszcza możliwość zmiany technologii i/lub czasu wykonywania robót torowych ze względu na problemy logistyczne spowodowane pandemią Covid?

Odp. Zamawiający po podpisaniu umowy rozpatrzy wszelkie wnioski Wykonawcy zgodnie z obowiązującymi przepisami oraz zapisami SWZ i umowy.

34 Czy Zamawiający dopuszcza możliwość zmiany warstwy nr 15 (podbudowa z mieszanek niezwiązanych 0/31,5 stabilizowana hydraulicznie c5/6) na rysunkach przekroje normalne, branży torowej, ze względu na "niepowszechność" stosowania? Materiał nie jest powszechnie dostępny w lokalnych węzłach betoniarskich.

Odp. Zamawiający nie wyraża zgody na zmianę.

35 W PW branża likwidacja przejść podziemnych, nie ma słowa o zabezpieczeniu połączeń stropowych (duże nagromadzenie wody w miejscach styków). Prosimy o zaktualizowanie projektu o zabezpieczenia połączeń stropowych oraz o przekazanie przedmiaru tych robót.

Odp. Połączenie projektowanej ściany zamykającej ze stropem istniejącej konstrukcji zabezpieczone jest papą termozgrzewalną wg szczegółu "A" na rys. nr 2.2.

36 Wykonawca prosi o przekazanie wykazu konstrukcji nawierzchni torowych w sposób analogiczny jak w branży drogowej. Obecny opis poszczególnych warstw (w branży torowej) konstrukcji w ocenie Wykonawcy nie jest wykonany prawidłowo. Dodatkowo w legendzie prosimy o podanie grubości poszczególnych warstw konstrukcyjnych.

Odp. Odpowiedź Zamawiającego w trakcie przygotowania.

37 Niewyraźne opisy na profilu podłużnym sieci gazowej, rys. nr 4.1, prośba o wprowadzenie korekty.

Odp. Odpowiedź Zamawiającego w trakcie przygotowania.

38 Brak oznaczenia odtworzenia nawierzchni przy budowie kanalizacji kablowej oraz pętli indukcyjnych SiOZ na skrzyżowaniu z ul. Św. Marcina. Prosimy o zamieszczenie odpowiedniej korekty.

Odp. Odpowiedź Zamawiającego w trakcie przygotowania.

39 Wzór umowy, paragraf 6 pkt 9. - prosimy o podanie numeru pozycji w kosztorysie ofertowym, w którym należy ująć koszty elementów zapasowych.

Odp. Odpowiedź Zamawiającego w trakcie przygotowania.

40 Kosztorysy ofertowe załączone do dokumentacji przetargowej zawierają zarówno pozycje dotyczące robót głównych jak i 10% rezerwy wskazanej w warunkach umownych. Czy Wykonawca powinien ująć w tej pozycji tylko koszt materiału, czy koszt materiału wraz z jego wbudowaniem?

Odp. Wykonawca powinien uwzględnić w tej pozycji koszt materiału wraz z transportem do magazynu na terenie Poznania wskazanego przed Zarządcę Drogi.

41 W opisie Architektury występuje zapis "...Przy budynkach, których ściany fundamentowe pozbawione są hydroizolacji lub termoizolacji należy zwrócić się z zapytaniem do właściciela / zarządcy budynku czy wyraża chęć na wykonanie izolacji we własnym zakresie." Co w przypadku gdy budynki należą do miasta?

Odp. Należy zwrócić się do jednostki Miasta Poznania zarządzającej danym obiektem.

42 W opisie Architektury jest mowa o piśmie MKZ-IX.4125.3.204.2019 z dnia 12.11.2019 r., w którym są przedstawione wytyczne ochrony konserwatorskiej terenu objętego inwestycją. W dokumentacji brak jest tego pisma. Prosimy o jego załączenie.

Odp. Zamawiający przekazuje pismo w załączeniu.

43 Wykonawca informuje się o niejednokrotnie powtarzających się zakresach robót znajdujących się w przedmiarach załączonych do dokumentacji. Prosimy o przekazanie kompletnych przedmiarów robót nie powielających zakresu prac (przykładowo zasilanie małej architektury i kolizje elektroenergetyczne).

Odp. Zaktualizowane kosztorysy i przedmiary zostały dołączone do odpowiedzi Zamawiającego z dnia 10.03.2022 r.

44 W zakresie Architektury dla krat zamykających naświetla w przedmiarze są inne wymiary niż w projekcie dla elementów: KN27/1, KN20/5 i KN3a/1. Prosimy o informację, który wymiar jest właściwy.

Odp. Odpowiedź Zamawiającego w trakcie przygotowania.

45 W projekcie na wysokości budynku na Ratajczaka 27 jest krata zamykająca naświetle piwniczne, której nie zaznaczono do wymiany chociaż jest w strefie gdzie pozostałe są do wymiany. Prosimy o informację czy ta krata ma być wymieniona czy nie. W przypadku gdy należy ją wymienić, prosimy o podanie jej wymiarów.

Odp. Odpowiedź Zamawiającego w trakcie przygotowania.

46 Projekt Stałej Organizacji Ruchu nie określa typu sygnalizatorów dla komunikacji publicznej, proszę o wskazanie szczegółu rozmiaru soczewek.

Odp. Zostało uzupełnione w dokumentacji przekazanej wraz z odpowiedziami Zamawiającego z dnia 10.03.2022 r.

47 Projekt Stałej Organizacji Ruchu nie zawiera projektu ruchowego, jedynie plan sytuacyjny, proszę o uzupełnienie projektu

Odp. Zostało uzupełnione w dokumentacji przekazanej wraz z odpowiedziami Zamawiającego z dnia 10.03.2022 r.

48 Prosimy o potwierdzenie, że Zamawiający posiada prawo do dysponowania terenem dla całości Robót objętych Przedmiotem Zamówienia.

Odp. Zamawiający potwierdza.

49 Umowa §22 - czy Zamawiający akceptuje wymóg uprzedniego zgłoszenia Wykonawcy ewentualnego zaniechania robót nie później niż 30 dni przed planowanym terminem rozpoczęcia tej części robót, której dotyczy zaniechanie?

Odp. Odpowiedź Zamawiającego w trakcie przygotowania.

50 Umowa §22 - jeżeli zgłoszenie zaniechania nastąpi po zawarciu przez Wykonawcę umowy podwykonawczej dotyczącej realizacji robót, których dotyczy zaniechanie, czy Zamawiający zwróci Wykonawcy udokumentowane koszty, które Wykonawca poniósł w wyniku zaniechania?

Odp. Odpowiedź Zamawiającego w trakcie przygotowania.

51 W kontekście wyroku Krajowej Izby Odwoławczej Sygn. akt KIO/UZP 1698/10 Wykonawca wnosi do Zamawiającego o ustanowienie kary umownej dla Zamawiającego z tytułu odstąpienia od Umowy przez Wykonawcę z winy Zamawiającego - równoważnej co do wysokości z analogiczną karą w stronę Wykonawcy.

Odp. Odpowiedź Zamawiającego w trakcie przygotowania.

52 Zwracamy się o udostępnienie dokumentów - podstaw inwestorstwa zastępczego PIM sp. z o. o. wymienionych w Preambule do Umowy (Zarządzenia Prezydenta Miasta Poznania, pełnomocnictw i umowy o inwestorstwo zastępcze)

Odp. Odpowiedź Zamawiającego w trakcie przygotowania.

53 Umowa §1 - zwracamy się o zdefiniowanie pojęcia "Dysponent" - pojawia się ono w dalszej treści umowy, jednak bez wyjaśnienia jego znaczenia, lecz pisane wielką literą, sugerując, że na gruncie Umowy należy rozumieć je w określony sposób.

Odp. Odpowiedź Zamawiającego w trakcie przygotowania.

54 Umowa §1 pkt 15) - zwracamy się o modyfikację definicji Odbioru Kamienia Milowego poprzez dostosowanie jej do okoliczności, iż Kamienie Milowe wyznacza nie tylko określony próg procentowy zaawansowania (jak przy Kamieniach I, III i V), ale również inne czynności (jak przy Kamieniach II, IV i VI)

Odp. Odpowiedź Zamawiającego w trakcie przygotowania.

55 Czy Zamawiający dopuszcza możliwość ustanowienia Przedstawiciela Wykonawcy z mniejszym zakresem umocowania niż wskazany w projekcie Umowy, w szczególności bez prawa do zaciągania zobowiązań finansowych, zawierania aneksów z Zamawiającym i podpisywania umów z Podwykonawcami? Jeśli tak, prosimy o odpowiednią zmianę Umowy i wzoru pełnomocnictwa.

Odp. Odpowiedź Zamawiającego w trakcie przygotowania.

56 Umowa §2 ust. 1 pkt 1) - zwracamy uwagę na omyłkę pisarską w treści.

Odp. Odpowiedź Zamawiającego w trakcie przygotowania.

57 Umowa §2 ust. 3 - Prosimy o ustalenie hierarchii dokumentów - na wypadek zaistnienia sprzeczności w ich treści, celem ich rozstrzygnięcia.

Odp. Odpowiedź Zamawiającego w trakcie przygotowania.

58 Projekt Wykonawczy, branża drogowa, brakuje podpisów projektantów. Prosimy o przekazanie uzupełnionej dokumentacji projektowej.

Odp. Odpowiedź Zamawiającego w trakcie przygotowania.

59 Umowa §2 ust. 7 pkt 5) - Wykonawca prosi o wskazanie jakich konkretnie dokumentów Zamawiający mógłby nie uzyskać lub nie przekazać Wykonawcy do dnia zawarcia Umowy, które w związku z tym zastępczo miałyby uzyskać Wykonawca? W szczególności, czy w tym katalogu może mieścić się ZRiD lub inna decyzja budowlana? Jeśli nie, Wykonawca zwraca się o wyraźne wyłączenie w tym zakresie w treści powołanego postanowienia.

Odp. Odpowiedź Zamawiającego w trakcie przygotowania.

60 Umowa §2 ust. 8 zd. 3 - Wykonawca zwraca się o usunięcie wzmianki o ponoszeniu przez niego odpowiedzialności za <<skuteczne>> uzyskanie dokumentów, o których mowa w zdaniach poprzedzających. Wykonawca nie może odpowiadać w tym zakresie za skutek, bowiem ten zależy również od działań Zamawiającego. Odpowiedzialność ta może dotyczyć wyłącznie podjęcia w tym celu odpowiednich działań, tj. dochowania należytej staranności. W braku zgody na usunięcie,

Wykonawca prosi o ograniczenie odpowiedzialności w sposób odnoszący się właśnie do wymogów należytej staranności.

Odp. Zamawiający nie wyraża zgody na proponowaną zmianę.

61 Umowa §2 ust. 10 - Wykonawca zwraca się o wskazanie trybu/osób decyzyjnych w zakresie ustalenia, iż materiał nadaje się do powtórnego wbudowania oraz wyznaczenie terminu na podjęcie decyzji w tym przedmiocie (z uwzględnieniem dynamiki procesu budowlanego - decyzja taka powinna być podejmowana niezwłocznie).

Odp. Osobą decyzyjną będzie Inżynier Kontraktu, po uzyskaniu opinii inspektora nadzoru właściwego dla branży jakiej dany materiał dotyczy.

62 Umowa §2 ust. 11 - Wykonawca zwraca się o udostępnienie dokumentów dot. przedmiotowych inwestycji - celem uwzględnienia ich w ramach przygotowywanego Harmonogramu. W braku takich dokumentów, Wykonawca zwraca się o wskazanie innego sposobu dokonania takiego uwzględnienia.

Odp. Koordynacja organizacji ruchu sąsiadujących inwestycji nastąpi przy udziale Miejskiego Inżyniera Ruchu. Zamawiający na wniosek Wykonawcy zorganizuje spotkanie z MIR po podpisaniu Umowy, jeżeli sytuacja będzie tego wymagać to Wykonawca zaktualizuje Harmonogram do 30 dni od dnia zawarcia Umowy.

63 Umowa §2 ust. 11 - czy przebieg przedmiotowych inwestycji i konieczność koordynacji Przedmiotu Umowy względem nich będzie mógł stanowić podstawę do zmiany Umowy w zakresie terminów realizacji i wynagrodzenia?

Odp. Co do zasady wskazane w § 2 ust. 11 wzoru umowy inwestycje nie będą miały wpływu na wynagrodzenie Wykonawcy i terminy realizacji Umowy.

64 Umowa §2 ust. 11 - Wykonawca zwraca się o wyjaśnienie - i w ślad za tym doprecyzowanie w treści Umowy - jak należy rozumieć pojęcie "uwzględniania w ramach realizacji Przedmiotu Umowy (...) inwestycji sąsiadujących z Zadaniem Inwestycyjnym (...)".

Odp. Zamawiający oczekuje od Wykonawcy w szczególności koordynacji czasowej organizacji ruchu w sposób umożliwiający poprawną i terminową realizację wskazanych inwestycji.

65 Umowa §3 ust. 1 pkt 4) i 5) - Wykonawca zwraca się o potwierdzenie, że osiągnięcie Kamieni Milowych IV i V ma nastąpić w tym samym terminie.

Odp. Zamawiający potwierdza, że osiągnięcie Kamieni Milowych IV i V ma nastąpić w tym samym terminie.

66 Umowa §3 ust. 5 - Wykonawca zwraca uwagę na niepoprawne odwołanie w treści postanowienia.

Odp. Treść § 3 ust. 5 wzoru umowy została zmodyfikowana we wcześniejszej odpowiedzi.

67 Umowa §4 ust. 3 - Wykonawca zwraca się o wyraźne wskazanie w treści Umowy, które dokumenty mają zostać uzyskane przez Wykonawcę, a które przez Zamawiającego.

Odp. Z dokumentów wskazanych w par. 4 ust. 1 po stronie Zamawiającego znajduje się wyłącznie zmiana DOR.

68 Umowa §4 ust. 6 - Wykonawca zwraca się o modyfikację postanowienia w sposób uwzględniający normę art. 652 Kodeksu cywilnego - wskazanie, że odpowiedzialność ta podlega zasadom ogólnym (a nie dotyczy <<wszelkich>> szkód miejscowo związanych z Terenem Budowy - jak w obecnym brzmieniu) lub wprowadzenie równoznacznej wzmianki.

Odp. Zamawiający zmienia treść § 4 ust. 6 wzoru umowy w następujący sposób:

„Z dniem przejęcia Terenu Budowy Wykonawca ponosi odpowiedzialność na zasadach ogólnych za szkody wynikłe na Terenie Budowy.”

69 Umowa §4 ust. 11 - Wykonawca prosi o potwierdzenie, że w przedmiotowym miejscu nie musi znajdować się całość jego zaplecza/zespołu biurowego, a wystarczające będzie umieszczenie tam wymienionej dokumentacji i udostępnienie pomieszczeń dla Zamawiającego i Inżyniera Kontraktu.

Odp. Zamawiający potwierdza jw.

70 Umowa §4 ust. 20 - Wykonawca zwraca się o modyfikację postanowienia poprzez zastąpienie wymogu "skuteczności" zabezpieczenia wymogiem "odpowiedniości" lub innym równoważnym, opartym na wytycznych należytej staranności. Wykonawca nie może gwarantować, nawet pomimo zastosowania najlepszych dostępnych metod, że np. czynniki zewnętrzne w żaden sposób nie wpłyną na zieleni, a zwłaszcza w sytuacji, gdy sposób zabezpieczenia ma wynikać z projektu wykonawczego zieleni, którego Wykonawca nie opracowywał.

Odp. Zamawiający odmawia uwzględnienia proponowanej zmiany. W przypadku wątpliwości Wykonawcy co do skuteczności zaprojektowanych zabezpieczeń, Wykonawca może przedłożyć alternatywne sposoby zabezpieczenia zieleni do akceptacji Nadzoru Autorskiego i Inżyniera Kontraktu.

71 Umowa §4 ust. 21 - Wykonawca zwraca się o określenie przez Zamawiającego, choćby szacunkowe, celem odpowiedniego przygotowania Harmonogramu, ile tego rodzaju imprez (z uwzględnieniem długości ich trwania) może być zorganizowanych w tym miejscu w toku realizacji Przedmiotu Umowy.

Odp. Szacunkowo należy uwzględnić, że w trakcie trwania robót zorganizowane będzie ok. 5 imprez.

72 Umowa §4 ust. 21 - Wykonawca zwraca się o wpisanie w treść postanowienia terminu, w którym Zamawiający będzie przekazywał Wykonawcy informację o organizacji takiej imprezy.

Odp. Zamawiający modyfikuje treść § 4 ust. 21 wzoru umowy w ten sposób, że dodaje zdanie 4 o następującym brzmieniu:

„Zamawiający przekaze Wykonawcy informacje o terminie imprez na terenie placu przy pomniku Powstańców Wielkopolskich w Poznaniu w terminie 4 dni od dnia pozyskania informacji o planowanej imprezie.”

73 Umowa §4 ust. 22 - Wykonawca zwraca się o przekazanie przykładowego, miesięcznego harmonogramu spektakli, celem odpowiedniego przygotowania Harmonogramu Przedmiotu Umowy.

Odp. Zamawiający nie posiada takich informacji, gdyż harmonogram spektakli jest ustalany przez Teatr Muzyczny z maksymalnie 2-miesięcznym wyprzedzeniem. Obecny harmonogram spektakli jest dostępny na stronie Teatru Muzycznego, jednakże z uwagi na sytuację pandemiczną może nie być miarodajny.

74 Umowa §4 ust. 22 - Wykonawca zwraca się o wpisanie w treść postanowienia, kto jest odpowiedzialny za przekazanie Wykonawcy harmonogramu spektakli oraz ustalenie terminu przekazania (np. najpóźniej na 14 dni przed rozpoczęciem nowego miesiąca).

Odp. Na podstawie pełnomocnictwa uzyskanego od Zamawiającego Wykonawca zwróci się do Teatru Muzycznego z wnioskiem o przekazanie harmonogramu spektakli.

75 Umowa §7 ust. 1 pkt 1) lit. a) - Wykonawca zwraca uwagę na potrzebę uzupełnienia wzoru Umowy o wskazanie odpowiedniego § Umowy (odwołania).

Odp. Zamawiający modyfikuje treść § 7 ust. 1 pkt 1) lit. a) wzoru umowy w następujący sposób:

„wynagrodzenie za wykonanie obowiązków w zakresie pielęgnacji i bieżącego utrzymania Zieleni oraz konserwacji systemu nawadniającego w zakresie określonym w §___: _____ zł netto (słownie: _____), powiększone o obowiązującą stawkę podatku VAT (23%) tj. _____ zł brutto (zwane dalej „WPZ”).”

76 Umowa §11 ust. 2 - czy Zamawiający dopuszcza możliwość kierowania korespondencji w postaci elektronicznej opatrzonej kwalifikowanym podpisem elektronicznym również po ewentualnym ustaniu pandemii COVID-19? Jeśli tak, prosimy o usunięcie powiązania z rzeczoną pandemią z przedmiotowego postanowienia lub inną odpowiednią zmianę.

Odp. Zamawiający wyraża zgodę na kierowanie korespondencji w postaci elektronicznej opatrzonej kwalifikowanym podpisem elektronicznym po ustaniu pandemii COVID-19.

77 Umowa §11 ust. 5 pkt 7) - w opinii Wykonawcy postanowienie powinno odwoływać się tylko do zmian COR.

Odp. Zamawiający nie wyraża zgody na zmianę.

78 Umowa §11 ust. 5 pkt 14) - prosimy o udostępnienie przedmiotowych umów.

Odp. Odpowiedź Zamawiającego w trakcie przygotowania.

79 Umowa §14 ust. 12 - Wykonawca zwraca się o określenie, czy ewentualny brak możliwości przeprowadzenia lub pozytywnego ukończenia powołanych badań/testów/odbiórów/sprawdzeń - z powodów dotyczących (pozostających poza zakresem Przedmiotu Umowy) ulic św. Marcin i Wierzbędice - będzie pozwalał na osiągnięcie Kamienia Milowego V? Jeżeli nie, czy przedmiotowe okoliczności będą mogły stanowić podstawę do zmiany Umowy w zakresie terminów wykonania i wynagrodzenia? Jednocześnie, Wykonawca prosi o potwierdzenie, że stan infrastruktury na tych odcinkach będzie umożliwiał prawidłowe, w tym terminowe, wykonanie Przedmiotu Umowy.

Odp. Realizacja inwestycji miejskich w ul. Wierzbędice i Św. Marcin (nie dotyczy zakresu Przedmiotu Umowy niniejszego postępowania) planowo zakończy się przed terminem osiągnięcia Kamienia Milowego V i nie powinna mieć istotnego wpływu na procedurę odbiorową. Gdyby jednak taka sytuacja miała miejsce i była niezawiniona przez Wykonawcę to może stanowić przesłankę do zmiany Umowy.

80 Umowa §15 ust. 6 - Wykonawca zwraca się o ustanowienie maksymalnej liczby punktów pomiarowych (i wpisanie jej w treść umowy), celem odpowiedniego przygotowania Oferty.

Odp. Należy realizować w sposób spełniający wymogi ostatecznej Decyzji o Środowiskowych Uwarunkowaniach.

81 Umowa §17 ust. 1 - Wykonawca zwraca się o ustanowienie maksymalnej liczby punktów tablic (i wpisanie jej w treść umowy), celem odpowiedniego przygotowania Oferty.

Odp. Należy wycenić 4 szt. tablic.

82 Umowa §17 ust. 5 - Wykonawca zwraca się o ustanowienie maksymalnej liczby punktów urządzeń (w podziale na ich rodzaje; i wpisanie jej w treść umowy), celem odpowiedniego przygotowania Oferty.

Odp. Rolą Wykonawcy jest zaproponowanie punktów obejmujących kompleksowo cały teren prowadzonych prac. Z uwagi na różne parametry techniczne urządzeń dostępnych na rynku takich jak np. rozdzielczość i szerokość kąta patrzenia liczba punktów może różnić się w zależności od produktów stosowanych przez dany oferentów.

83 Umowa §17 ust. 5 - czy Zamawiający zaakceptuje możliwość dostępu do podglądu obrazu rejestrowanego przez urządzenia z poziomu telefonu komórkowego, lecz z wykorzystaniem strony internetowej w wersji mobilnej, a nie dedykowanej aplikacji. Jeśli tak, prosimy o odpowiednią zmianę Umowy.

Odp. Zamawiający nie wyraża zgody na zmianę.

84 Umowa §17 ust. 7 - prosimy o informację jakiego rodzaju dokumentów dodatkowych Zamawiający oczekuje?

Odp. Dokumenty dodatkowe to np. oświadczenia podmiotów udostępniających dane osobowe lub klauzule RODO przy dokumentach wymagających ich stosowania.

85 Umowa §17 ust. 8 - prosimy o uzupełnienie postanowienia poprzez wskazanie odpowiedniego punktu SWZ.

Odp. Zamawiający modyfikuje treść § 17 ust. 8 zdanie 1 wzoru umowy w następujący sposób:

„Wykonawca powinien na żądanie Zamawiającego przedstawić dokumenty potwierdzające zatrudnianie na podstawie umowy o pracę w rozumieniu art. 22 § 1 Kodeksu pracy osób określonych w rozdziale V pkt 34 SWZ, wykonujących czynności w zakresie realizacji Przedmiotu Umowy przez cały okres wykonywania tych czynności, w tym w szczególności:”

86 Umowa §17 ust. 13 - prosimy o ograniczenie ustanowionego zakazu kontaktu z mediami. W obecnym brzmieniu zakaz ten dotyczy jakichkolwiek kontaktów z mediami, również w sprawach niezwiązanych z niniejszą Umową (np. co do pozostałej działalności Wykonawcy). Wykonawca zakłada, że nie taki był cel tej regulacji, stąd prośba o sprostowanie. Obecnie ustanowiony zakaz jest zbyt daleko idący.

Odp. Zamawiający modyfikuje treść § 17 ust. 13 wzoru umowy w następujący sposób:

„Wykonawca, podwykonawca oraz dalszy podwykonawca nie są uprawnieni do kontaktu z mediami w związku z realizowanym Przedmiotem Umowy oraz Inwestycjami Miasta Poznań i Aquanet S.A. Wszelkie informacje mogą być przekazywane mediom jedynie za pośrednictwem Zamawiającego lub za uprzednią, pisemną zgodą Zamawiającego”.

87 Umowa §17 ust. 13 i 14 - prosimy o ograniczenie ustanowionych zakazów poprzez wyłączenie z nich kontaktów z mediami/udostępniania informacji w sprawach, które są publicznie znane/udostępnione lub stanowią informację publiczną w rozumieniu właściwych przepisów.

Odp. Zamawiający nie wyraża zgody na proponowaną zmianę.

88 Umowa §19 ust. 4 pkt 2) - prosimy o informację, czy postanowienie to ma zastosowanie także do Kamieni Milowych II, IV i VI (nie polegających na osiągnięciu określonego zaawansowania %). Jeśli nie, prosimy o odpowiednią zmianę Umowy w tym zakresie.

Odp. Postanowienie ma zastosowanie do wszystkich Kamieni Milowych.

89 Umowa §19 ust. 5 pkt 8) - prosimy o informację, które z kar umownych (powołany § 29 ust. 1) mogłyby, zdaniem Zamawiającego, znaleźć zastosowanie do wad związanych z Odbiorami Częściowymi, skoro te dotyczą płatności Wykonawcy, a nie bezpośrednio kontroli zaawansowania Przedmiotu Umowy. Jeśli brak jest takich kar, prosimy o usunięcie odwołania z postanowienia - dla uniknięcia ewentualnych wątpliwości na etapie realizacji Umowy.

Odp. Zamawiający wskazuje, że chodzi o karę umowną, o której mowa w § 29 ust. 1 pkt 1) wzoru umowy, jeżeli wady zostaną usunięte po terminie wykonania Kamienia Milowego.

90 Umowa §19 ust. 6 pkt 2) ppkt iii lit. n) - prosimy o wyjaśnienie pojęcia Partner Projektu i jego zdefiniowanie w § 1 Umowy.

Odp. Zamawiający informuje, że Partnerami Projektu będą podmioty, które przyjmą na swój majątek środki trwale wytworzone w ramach realizacji Przedmiotu Umowy i będą to m.in. Biuro Koordynacji i Rewitalizacji Miasta, Zarząd Dróg Miejskich, Zarząd transportu Miejskiego, Aquanet S.A.

91 Umowa §19 ust. 6 pkt 7) - prosimy o modyfikację postanowienia, tak aby płatność związana z odbiorem nie była uzależniona, w sposób niezgodny ze stałym i ugruntowanym orzecznictwem sądowym, od stwierdzenia wad nieistotnych.

Odp. Zamawiający modyfikuje treść § 19 ust. 6 pkt 7 zd. 2 wzoru umowy w następujący sposób:

„Pozostałe 10% Wynagrodzenia umownego należnego Wykonawcy z tytułu realizacji Inwestycji należne jest po zakończeniu prac, potwierdzonych protokołem odbioru podpisanym przez Inżyniera Kontraktu i Zamawiającego.”

92 Umowa §20 ust. 2 pkt 12) - prosimy o informację w jaki, nie powodujący naruszenia powołanego postanowienia Umowy, sposób, Wykonawca może zlecać dodatkowe zakresy robót wynikające z polecenia Zamawiającego (§ 22), które będzie wymagać udzielenia tzw. zamówienia podobnego, skoro nie jest dopuszczalne uczynienie tego w ramach Umowy podstawowej, a jednocześnie niewykonywanie tych poleceń objęte jest karą umowną z § 29 ust. 1 pkt 13? W braku takiego sposobu, prosimy o odpowiednią zmianę Umowy. W przeciwnym wypadku, w szczególności przy przedłużającej się procedurze udzielenia zamówienia podobnego, Wykonawca zwraca uwagę, że w każdym możliwym modelu postępowania, będzie on narażony na karę umowną - bądź to wyżej wymienioną, dotyczącą braku realizacji poleceń, bądź za prowadzenie robót przy udziale niez zaakceptowanego Podwykonawcy. Konieczność realizacji tych zakresów - choćby w początkowym stadium - wyłącznie siłami własnymi, groziłaby z kolei naruszeniem zasady uczciwej konkurencji.

Odp. Z doświadczenia Zamawiającego wynika, że większość robót wynikających z poleceń Zamawiającego jest wprowadzana do umowy głównej w formie aneksu, w związku z czym nie powstaną po stronie Wykonawcy trudności, o których mowa w pytaniu. Z tego względu brak jest konieczności modyfikacji § 20 ust. 2 pkt 12 wzoru umowy.

93 Umowa §20 ust. 2 pkt 16) - Wykonawca prosi o informację jakich dokumentów ma dotyczyć ten wymóg (i odpowiednie dookreślenie w treści Umowy). Wykonawca zwraca przy tym uwagę, iż zgodnie z właściwymi przepisami prawa, nie wszystkie rodzaje dokumentów mogą być dostarczane w zwykłej korespondencji e-mail, np. oświadczenia o odstąpieniu/wypowiedzeniu/zmianie umowy. Oczekiwanie, iż Podwykonawcy będą akceptować takie doręczenia w każdym przypadku, znacząco utrudni proces kontraktowania.

Odp. Dokumenty, które mają być doręczane na adres e-mail podwykonawcy, o którym mowa w § 20 ust. 2 pkt 16) wzoru umowy to dokładnie takie same dokumenty, do

których przedkładania Zamawiającemu drogą elektroniczną uprawniony jest Wykonawca na podstawie Umowy.

94 Umowa §20 ust. 3 - prosimy o zmianę terminu na 7 dni.

Odp. Zamawiający nie wyraża zgody na proponowaną zmianę.

95 Umowa §20 ust. 24 - prosimy o uszczegółowienie postanowienia poprzez wskazanie rodzajów czynności, których wykonywanie w zakresie realizacji Przedmiotu Umowy będzie wymagało zatrudniania na podstawie umowy o pracę przez Podwykonawców (zgodnie z art. 95 ust. 2 pkt 1 PZP).

Odp. Rodzaje czynności, których wykonywanie może być powierzone wyłącznie osobom zatrudnionym na umowę o pracę zostały wskazane w § 17 ust. 8 wzoru umowy w związku z Rozdziałem V pkt 34 SWZ.

96 Umowa §21 ust. 2 i 3 - czy każdy z Zamawiających ma otrzymać każdą z faktur (np. Aquanet S.A. oprócz faktury dot. Inwestycji Aquanet ma otrzymać np. kopię faktury dot. Inwestycji Miasta Poznań)? Czy w danym okresie rozliczeniowym Wykonawca może, zamiast dwóch, wystawić tylko jedną fakturę (np. wyłącznie na zakres Inwestycji Aquanet)?

Odp. Wykonawca jest zobowiązany do doręczania faktur poszczególnym Zamawiającym, zgodnie z postanowieniami Umowy, a dodatkowo kopię faktury dla Aquanet S.A. zobowiązany jest doręczyć Inwestorowi Zastępczemu, który weryfikuje wzajemne rozliczenia Zamawiających.

Jeżeli w danym okresie rozliczeniowym Wykonawca będzie wykonywał roboty wchodzące w zakres wyłącznie Inwestycji Aquanet S.A., wówczas powinien wystawić tylko jedną fakturę. Jeżeli jednak w danym okresie rozliczeniowym będzie wykonywał roboty w zakresie obu inwestycji, konieczne będzie wystawienie dwóch odrębnych faktur. Nie ma możliwości wystawienia jednej faktury VAT obejmującej wynagrodzenie należne od obu Zamawiających.

97 Umowa §21 ust. 2 i 3 - czy w danym okresie rozliczeniowym Wykonawca może, zamiast dwóch, wystawić tylko jedną fakturę (np. wyłącznie na zakres Inwestycji Aquanet)? Czy jej doręczenie tylko jednemu Zamawiającemu (właściwemu zakresowo) spowoduje rozpoczęcie biegu terminu zapłaty?

Odp. W uzupełnieniu odpowiedzi na pytanie nr 96, jeżeli zasadne będzie wystawienie faktury VAT tylko dla jednego Zamawiającego, termin zapłaty biegnie od doręczenia faktury VAT danemu odbiorcy.

98 Prosimy o informację w zakresie uzyskania lub procedowania przez Zamawiającego decyzji konserwatorskiej? Która ze Stron jest odpowiedzialna za ten zakres dokumentacji?

Odp. Wymagana opinia konserwatorska do decyzji ZRID została pozyskana. W przypadku stwierdzenia w trakcie robót konieczności pozyskania pozwolenia konserwatorskiego np. na prace archeologiczne, Wykonawca będzie zobowiązany do ich uzyskania.

99 Umowa §22 ust. 9 - w jakiej części dokumentacji ujęta jest przebudowa ul. Skośnej?

Odp. Zamawiający wykreśla par. 22 ust. 9.

100 Umowa §21 ust. 3 - prosimy o zmianę w ten sposób, że termin każdej z faktur będzie rozpoczynał swój bieg samodzielnie - od dnia dostarczenia prawidłowo wystawionych dokumentów odpowiedniemu dla zakresu faktury Zamawiającemu.

Odp. Termin faktury wystawionej dla danego Zamawiającego będzie rozpoczynał bieg od doręczenia jej, wraz z niezbędnymi dokumentami, jej odbiorcy, a nie obu Zamawiającym jednocześnie.

101 Umowa §21 ust. 7 i 8 - prosimy o usunięcie rozbieżności wynikającej z powołanych ustępów. Z ust. 7 wynika, że płatności następować będą na rachunek wskazany każdorazowo na fakturze, natomiast z ust. 8, że na rachunek wskazany w Umowie.

Odp. Zamawiający nie wyraża zgody na proponowaną zmianę. Brak jest rozbieżności w ust. 7 i 8 – Wykonawca zobowiązany jest wskazać w umowie rachunek bankowy umieszczony w „Wykazie podmiotów zarejestrowanych jako podatnicy VAT, niezarejestrowanych oraz wykreślonych i przywróconych do rejestru VAT” Szefa Krajowej Administracji Skarbowej, a następnie ten rachunek bankowy wskazywać na fakturach VAT.

102 Umowa §21 ust. 8 - prosimy o dodanie do Umowy postanowienia (np. ust. 8a) zakładającego, że zmiana rachunku bankowego Wykonawcy nie wymaga zmiany Umowy poprzez jej aneksowanie, a dokonuje się w drodze pisemnego zawiadomienia.

Odp. Zamawiający nie wyraża zgody na proponowaną zmianę.

103 Umowa §21 ust. 11 - prosimy o wskazanie w Umowie trybu w jakim Wykonawca zostanie powiadomiony o numerze nadanym Umowie w rejestrze Aquanet S.A.

Odp. Niezwłocznie po zawarciu Umowy, zostanie ona zarejestrowana w rejestrze Aquanet S.A. i opatrzona numerem, który następnie Zamawiający, przed wystawieniem pierwszej faktury VAT, przekaze Wykonawcy.

104 Umowa §21 ust. 14 - zwracamy uwagę na błędne odesłanie do ust. 12 pkt 2) (zamiast - najprawdopodobniej - ust. 13 pkt 2).

Odp. Zamawiający zmienia treść § 21 ust. 14 wzoru umowy w następujący sposób:

„Wykonawca zobowiązany jest wysłać jednocześnie do Inwestora Zastępczego Poznańskie Inwestycje Miejskie sp. z o.o. – kopie faktur VAT przesyłanych do Zamawiającego, o których mowa w ust. 13 pkt 2) powyżej.”

105 Umowa §21 ust. 19 - prosimy o zmianę opisu przesłanek wdrożenia trybu ustanowionego powołanym postanowieniem, poprzez usunięcie z nich znamienia "szczegółności" (tj. pozostawienie wyłącznie określenia "w uzasadnionych przypadkach"). Sytuacje, w których istnieje potrzeba samodzielnego wykazania przez Wykonawcę prawidłowości rozliczeń, nie mają bowiem w praktyce obrotu tylko zupełnie wyjątkowego zastosowania (na co wskazywałaby "szczegółność").

Odp. Zamawiający nie wyraża zgody na proponowaną zmianę.

106 Umowa §21 ust. 14 - zwracamy uwagę na błędne odesłanie lub omyłkę pisarską (w ust. 19 nie ma pkt 1).

**Odp. Zamawiający zmienia treść par. 21 ust. 14 i nadaje mu następujące brzmienie:
„Wykonawca zobowiązany jest wysłać jednocześnie do Inwestora Zastępczego
Poznańskie Inwestycje Miejskie sp. z o. o. – kopie faktur VAT przesyłanych do
Zamawiającego, o którym mowa w ust. 13 pkt 2) powyżej.”**

107 Umowa §22 ust. 2 - prosimy o potwierdzenie, że Wykonawca jest zobowiązany realizować wszystkie polecenia dopiero od momentu podpisania aneksu do Umowy/zawarcia odrębnej umowy. Jeśli nie, prosimy o wskazanie, jakich rodzajów poleceń to dotyczy oraz usunięcie z katalogu kar umownych kar dotyczących prowadzenia prac przez niezaakceptowanych podwykonawców, a z katalogu wymogów dla umów podwykonawczych wymogu zlecenia dodatkowych zakresów w odrębnych umowach. Przy zachowaniu tych kar/tego wymogu i ewentualnej natychmiastowej wykonalności poleceń, Wykonawca nie będzie miał na początkowym etapie możliwości realizacji polecenia za pośrednictwem Podwykonawców bez narażenia się na karę (nie będzie bowiem możliwe uzyskanie akceptacji dla tych umów), przy czym za brak realizacji polecenia również będzie grozić kara.

Odp. Zamawiający wskazuje, że Wykonawca zobowiązany jest realizować polecenia Zamawiającego w terminach wskazanych w poleceniu lub/i uzgodnionych przez strony Umowy. W pozostałym zakresie Zamawiający nie wyraża zgody na proponowaną zmianę.

108 Umowa §25 ust. 4 i 6 - zwracamy się o ograniczenie obowiązku Wykonawcy do usuwania wad w sposób wskazany przez Zamawiającego, poprzez (1) jego aktualizację dopiero, gdy wcześniejszy - wdrożony przez Wykonawcę - sposób jej usunięcia, okazał się bezskuteczny, a także wyłączenie z niego możliwości (2) żądania wymiany Przedmiotu Umowy na wolny od wad w całości, gdy wada dotyczy tylko części Przedmiotu Umowy, (3) żądania wymiany całości lub części Przedmiotu Umowy na wolny od wad, gdy powoduje to niewspółmiernie wysokie koszty.

Odp. Zamawiający nie wyraża zgody na proponowaną zmianę.

109 Umowa §26 - zwracamy uwagę na nieprawidłową, powtarzającą się numerację w ramach paragrafu.

Odp. Zamawiający poprawi numerację w § 26 wzoru umowy przed podpisaniem umowy.

110 Umowa §26 ust. 2 (w rzeczywistości 3 - błędna numeracja w tekście) pkt 3 - zwracamy się o doprecyzowanie postanowienia poprzez wskazanie w nim, że oświadczenia mają być podpisane przez przedstawicieli wszystkich podwykonawców i dalszych podwykonawców - którzy brali udział w wytworzeniu przekazywanego elementu Dokumentacji Wykonawcy. Pozostawienie obecnego brzmienia uniemożliwi Wykonawcy realizację tego zobowiązania lub spowoduje konieczność składania oświadczeń niezgodnych z rzeczywistym stanem rzeczy.

Odp. Zamawiający modyfikuje treść § 26 ust. 3 pkt 3 wzoru umowy w następujący sposób:

„oświadczenia podpisane przez przedstawicieli wszystkich podwykonawców i dalszych podwykonawców, którzy brali udział w wytworzeniu dzieła, zgodne z wzorem stanowiącym Załącznik nr 10 do Umowy;”

111 Umowa §27 ust. 3 pkt 1) - prosimy o ograniczenie ustanowionego ograniczenia poprzez wyłączenie z niego informacji w sprawach, które są publicznie znane/udostępnione lub stanowią informację publiczną w rozumieniu właściwych przepisów.

Odp. Zamawiający nie wyraża zgody na proponowaną zmianę.

112 Umowa §28 ust. 3 - zwracamy się o zmianę z "w trakcie wykonywania robót" na "w związku z wykonywaniem robót" (lub inny zapis równoznaczny). Dla odpowiedzialności nie jest wystarczająca czysta koincydencja czasowa, lecz tzw. adekwatny związek przyczynowy.

Odp. Zamawiający modyfikuje treść § 28 ust. 3 wzoru umowy w następujący sposób:

„Za wszelkie szkody wynikłe w związku z wykonywaniem robót na Terenie Budowy oraz wyrządzone osobom trzecim, ponosi odpowiedzialność Wykonawca i zobowiązany jest do ich naprawienia na własny koszt.”

113 Umowa §28 ust. 5 in fine - zwracamy się o uzupełnienie regulacji "(...) których nie obejmuje ryzyko Zamawiającego" o "(...), a które wystąpiły w związku z prowadzeniem robót" (lub inny równoznaczny zapis).

Odp. Zamawiający nie wyraża zgody na proponowaną zmianę.

114 Umowa §29 ust. 1 pkt 26) - prosimy o wymienienie tych obowiązków w treści postanowienia lub jego usunięcie. Kara umowna powinna odnosić się do konkretnych zobowiązań.

Odp. Zamawiający nie wyraża zgody na proponowaną zmianę.

115 Umowa §29 ust. 2 - zwracamy się o zmianę "(...) wyłączną odpowiedzialność ponosi Zamawiający" na "Wykonawca nie ponosi odpowiedzialności" (choćby w przypadku siły wyższej, czego obecna formuła nie odzwierciedla). **Odp. Zamawiający nie wyraża zgody na proponowaną zmianę.**

116 Umowa §29 ust. 7 pkt 4) - zwracamy się o zmianę wskazanie tego terminu i wpisanie go w treść postanowienia.

Odp. Zamawiający nie wyraża zgody na proponowaną zmianę.

117 Umowa §29 ust. 7 pkt 5) - Wykonawca zwraca się o modyfikację postanowienia poprzez zastąpienie przesłanki "skuteczności" zabezpieczenia zieleni przesłanką jego "odpowiedniości" (lub inną równoważną - opartą na wytycznych należytej staranności). Wykonawca nie może gwarantować, nawet pomimo zastosowania najlepszych dostępnych metod, że np. czynniki zewnętrzne w żaden sposób nie wpłyną na zieleni, a

zwłaszcza w sytuacji, gdy sposób zabezpieczenia ma wynikać z projektu wykonawczego zieleni, którego Wykonawca nie opracowywał.

Odp. Zamawiający nie wyraża zgody na proponowaną zmianę.

118 Umowa §30 ust. 2 - Wykonawca zwraca się o modyfikację postanowienia w ten sposób, że Wykonawcy będzie przysługiwał ponadto zwrot już powstałych, odpowiednio udokumentowanych kosztów, w szczególności jeżeli Zamawiający nie uwzględni wniosku o ustanowienie względem niego kary umownej za odstąpienie od umowy z przyczyn leżących po jego stronie.

Odp. Zamawiający nie wyraża zgody na proponowaną zmianę.

119 W dokumentacji przetargowej nie załączono warunków technicznych gestorów tj. Veolia (sieć ciepłownicza), Aquanet (sieć wodociągowa wraz z kanalizacją sanitarną i ogólnospławną). Prosimy o przekazanie brakujących dokumentów.

Odp. Odpowiedź Zamawiającego w trakcie przygotowania.

120 Umowa §30 ust. 3 pkt 1) - Wykonawca zwraca się o usunięcie postanowienia - możliwość odstąpienia od Umowy na tak dalekim etapie jej zaawansowania z uwagi na przyczyny, które siłą rzeczy musiały zaistnieć na początku jej realizacji jest nieakceptowalna. Ewentualnie, Wykonawca zwraca się o radykalne skrócenie terminu w tym zakresie.

Odp. Zamawiający nie wyraża zgody na proponowaną zmianę.

121 W dokumentacji przetargowej nie załączono uzgodnienia projektu kanalizacji ogólnospławnej przez gestora. Prosimy o przekazanie brakującej dokumentacji.

Odp. Odpowiedź Zamawiającego w trakcie przygotowania.

122 Czy w obowiązkach Wykonawcy należy ująć przygotowanie wniosku o zawarcie umowy dla klientów Aquanet, których przyłącza będą przebudowywane ?

Odp. Tak, zgodnie z wytycznymi i zapisami w dokumentacji.

123 Umowa §30 ust. 3 pkt 13) - Wykonawca zwraca się o modyfikację postanowienia, poprzez (1) usunięcie z niego przesłanki zaniedbania jako zbyt mało dalekiej dla uzasadnienia odstąpienia oraz (2) ograniczenie możliwości odstąpienia z uwagi odmowę wykonania Polecenia wyłącznie do Poleceń, których realizacja jest niezbędna dla prawidłowego wykonania Przedmiotu Umowy

Odp. Zamawiający nie wyraża zgody na proponowaną zmianę.

124 W projekcie wykonawczym branży ciepłowniczej nie załączono profilu kanału na odcinku kolizji 5, między pkt C5.1 - C5.9. Prosimy o uzupełnienie dokumentacji przetargowej.

Odp. Odpowiedź Zamawiającego w trakcie przygotowania.

125 Zgodnie z zapisem Decyzji DOOŚ-WDŚZIL.420.3.2021.KM.24 wydanej przez Generalnego Dyrektora Ochrony Środowiska pkt. 6 " Po oddaniu inwestycji do eksploatacji minimum raz do roku tj. w okresie od 1 lutego do końca marca, należy

przeprowadzić czyszczenie kanalizacji deszczowej. W przypadku stwierdzenia braku ich przepustowości należy niezwłocznie dokonać odpowiednich napraw w celu przywrócenia ich właściwej sprawności". Czy Wykonawca ma ująć powyższe czynności w cenie (jeżeli tak to w jakiej pozycji), czy będzie to obowiązek Zamawiającego ?

Odp. Czyszczenie kanalizacji stanowić będzie zakres prac eksploatacyjnych, finansowanych przez Zamawiającego. Wykonawca jest zobowiązany zawrzeć stosowne zapisy w instrukcji eksploatacji w dokumentacji powykonawczej.

126 Umowa §30 ust. 4 - Wykonawca zwraca się o usunięcie postanowienia w całości, a ewentualnie o jego radykalne ograniczenie czasowe. Zastrzeżenie możliwości odstąpienia nawet jeszcze w 630 dniu realizacji Przedmiotu Umowy i to bez wskazania przyczyny odstąpienia jest niełojalnym działaniem Zamawiającego i nie może zostać zaakceptowana.

Odp. Zamawiający nie wyraża zgody na proponowaną zmianę.

127 Umowa §30 ust. 5 - Wykonawca zwraca się o usunięcie postanowienia - tożsama regulacja znajduje się już w §30 ust. 3 pkt 7.

Odp. Zamawiający nie wyraża zgody na proponowaną zmianę.

128 Umowa §30 ust. 10 - Wykonawca zwraca się o usunięcie postanowienia, a ewentualnie o wyłączenie jego zastosowania (i odpowiednią regulację przeciwną) co do sytuacji, w których odstąpienie nastąpiło z winy Zamawiającego. Obecne brzmienie godzi w uzasadnione interesy Wykonawcy.

Odp. Zamawiający nie wyraża zgody na proponowaną zmianę.

129 Umowa §31 ust. 2 - zwracamy się o modyfikację postanowienia w ten sposób, że 14-dniowy termin będzie rozpoczynać swój bieg od dnia powzięcia przez wnioskującą Stronę wiedzy o okoliczności będącej podstawą zmiany (z uwzględnieniem należytej staranności w tym zakresie). Zmiana urealni mechanizm wnioskowania i przysłuży się każdej ze Stron.

Odp. Zamawiający modyfikuje treść § 31 ust. 2 wzoru umowy w następujący sposób:

„Każda ze Stron Umowy może zawniekskować o jej zmianę. W celu dokonania zmiany Umowy Strona o to wnioskująca zobowiązana jest do złożenia drugiej Strony propozycji zmiany w terminie do 14 dni od dnia powzięcia przez Stronę wnioskującą wiadomości o okolicznościach będących podstawą zmiany.”

130 W dokumentacji projektowej dot. kanalizacji ogólnospławnej oraz deszczowej zostały przywołane odwierty geologiczne wykonane do głębokości 3m poniżej terenu, natomiast zaprojektowane kolektory ogólnospławne prowadzone są z zagłębieniem ok 5,5m , kanalizacja deszczowa (rejon ul. Matyi) z zagłębieniem 8,5m - 9 m. Załączone badania geologiczne uniemożliwiają dobór technologii robót (zabezpieczenia wykopów, odwadniania wykopu) - prosimy o uzupełnienie.

Odp. Odpowiedź Zamawiającego w trakcie przygotowania.

131 Umowa §31 ust. 4 - Wykonawca zwraca się o nieograniczenie katalogu dowodów wyłącznie do dokumentów.

Odp. W § 31 ust. 4 wzoru umowy nie został ograniczony katalog dowodów.

132 Umowa §31 ust. 7 pkt 12) - Wykonawca zwraca się o wyłączenie konieczności udokumentowania roszczenia pomiarami wykonanymi przez Inżyniera Kontraktu. Roszczenie Wykonawcy nie może być uzależnione od działań osób, na które nie ma on wpływu. Udowodnienie zaistnienia przesłanek przedmiotowego roszczenia może być z powodzeniem przeprowadzone z uwzględnieniem innych pomiarów, np. dostarczonych przez specjalizujące się w tym zakresie instytucje.

Odp. Zamawiający nie wyraża zgody na proponowaną zmianę. Dokumentowanie warunków atmosferycznych należy do obowiązków Inżyniera Kontraktu, nałożonych na niego w umowie.

133 Umowa §31 ust. 7 pkt 15) - Wykonawca zwraca się o rozszerzenie postanowienia również o zmianę terminów realizacji Umowy. Zmiana przepisów prawa może z pewnością skutkować taką potrzebą.

Odp. Zamawiający nie wyraża zgody na proponowaną zmianę.

134 Umowa §31 ust. 7 pkt 16) - Wykonawca zwraca się o rozszerzenie postanowienia również o zmianę wynagrodzenia. Wady, o których mowa w postanowieniu mogą wpłynąć na koszty Wykonawcy.

Odp. Zamawiający modyfikuje treść § 31 ust. 7 pkt 16 wzoru umowy w następujący sposób:

„w przypadku wystąpienia wad istotnych w Dokumentacji Projektowej, skutkujących koniecznością wykonania robót zamiennych, których wykonanie jest niezbędne do prawidłowego zrealizowania Przedmiotu Umowy, a które nie zostały przewidziane w Dokumentacji Projektowej przekazanej przez Zamawiającego – zmiana terminów realizacji Umowy oraz wynagrodzenia Wykonawcy w zakresie odpowiadającym wpływowi tego zdarzenia na realizację Umowy.”

135 Z dokumentacji geologicznej wynika konieczność obniżenia zwierciadła wody o 5 m w celu wybudowania kanalizacji ogólnospławnej np. na odcinku od skrzyżowania ul. Św. Marcin do ul. Taczaka . Brak operatu wodno-prawnego wraz z niedostatecznym opracowaniem geologicznym uniemożliwia Wykonawcy przyjęcie odpowiedniej metody odwodnienia i zabezpieczenia wykopów w celu zabezpieczenia sąsiadującej gęstej zabudowy zabytkowych kamienic w nieznanym stanie technicznym. Prosimy o uzupełnienie dokumentacji przetargowej.

Odp. Odpowiedź Zamawiającego w trakcie przygotowania.

136 Umowa §31 ust. 23 - wymaga zmiany z uwagi na postanowienie wcześniejszego ustępu 16.

Odp. Zamawiający modyfikuje treść § 31 ust. 23 wzoru umowy w następujący sposób:

„Wszelkie zmiany w niniejszej Umowie, poza wyjątkami wskazanymi wprost w jej treści, dokonywane będą za zgodą Stron, w formie pisemnego aneksu, pod rygorem nieważności.”

137 Umowa §34 ust. 2 - Wykonawca prosi o informacje jakie (co do rodzaju/zakresu/przedmiotu) przepisy Kodeksu postępowania cywilnego miałyby znaleźć zastosowanie co do realizacji Umowy?

Odp. Zamawiający modyfikuje treść § 34 ust. 2 wzoru umowy w następujący sposób:

„W sprawach nieuregulowanych w Umowie mają zastosowanie przepisy prawa polskiego, a w szczególności PZP, Prawa budowlanego oraz Kodeksu cywilnego.”

138 Umowa §4 ust. 2 i §11 ust. 5 - Wykonawca zwraca się o usunięcie kolizji powołanych postanowień w sposób usprawniający proces przejęcia Terenu Budowy - jego warunkiem jest złożenie dokumentów, w tym harmonogramu, w terminie 15 dni od zawarcia Umowy, przy czym w dalszej jej części wskazano, że na ustalenie wytycznych co do sporządzania harmonogramu IK ma 30 dniowy termin od zawarcia Umowy. Jednocześnie, zgodnie z innymi postanowieniami, Harmonogram ma stanowić załącznik do Umowy. Należy sprostować i ujednoclić postanowienia dot. harmonogramu.

Odp. Zamawiający wskazuje, że brak jest kolizji wskazanej przez Wykonawcę, ponieważ 30-dniowy termin dla Inżyniera Kontraktu, o którym mowa w § 11 ust. 5 wzoru umowy, liczony jest od dnia zawarcia umowy między Zamawiającym a Inżynierem Kontraktu a nie między Zamawiającym i Wykonawcą.

139 Umowa §2 ust. 3 i § 7 ust. 5 i 7 - Wykonawca zwraca się o usunięcie wskazanych postanowień lub odpowiednią ich modyfikację, jako sprzecznych z ustaleniem kosztorysowo- obmiarowego charakteru wynagrodzenia (§ 7 ust. 1 i 2), a nadto jako sprzecznych z naturą stosunku zobowiązaniowego umowy o roboty budowlane w formule "buduj" (§2 ust. 1) z wynagrodzeniem obmiarowo-kosztorysowym (§ 7 ust. 1 i 2), co skutkować będzie i tak ich nieważnością.

Odp. Zamawiający nie wyraża zgody na proponowaną zmianę.

140 Umowa §2 ust. 4 - Wykonawca zwraca się o usunięcie wskazanego postanowienia lub odpowiednią jego modyfikację jako sprzecznego z naturą stosunku zobowiązaniowego umowy o roboty budowlane w formule buduj (§ 2 ust. 1), co skutkować będzie i tak jego nieważnością. Nadto, Wykonawca wskazuje, że postanowienie nie zawiera nawet terminu na zapoznanie się z dokumentacją i zgłoszenie uwag do niej (po podpisaniu umowy; do tego dnia dokumentacja może nie być kompletna).

Odp. Zamawiający nie wyraża zgody na proponowaną zmianę. Ponadto § 2 ust. 4 wzoru umowy dotyczy dokumentacji przekazanej Wykonawcy do dnia zawarcia umowy.

141 Umowa §2 ust. 5 - Wykonawca zwraca się o usunięcie postanowienia lub odpowiednią jego modyfikację. Wykonawca nie może złożyć takiego oświadczenia - zapoznanie się z terenem, na którym ma być wykonywany Przedmiot Umowy w sposób umożliwiający uwzględnienie wszelkich okoliczności może mieć miejsce po jego pełnym, protokolarnym przejęciu. Nadto, oświadczenie należy ograniczyć wyłącznie do okoliczności, które można było ustalić działając z należytą starannością.

Odp. Zamawiający nie wyraża zgody na proponowaną zmianę.

142 Umowa § 16 ust. 2 - Wykonawca wnosi o wykreślenie ostatniego zdania, gdyż obowiązek wskazany w tym zdaniu obciąża Zamawiającego przed przekazaniem placu budowy Wykonawcy.

Odp. Zamawiający nie wyraża zgody na proponowaną zmianę.

143 Umowa §19 ust. 4 pkt 3) - pominięta numeracja

Odp. Zamawiający poprawi numerację w § 19 ust. 4 wzoru umowy przed podpisaniem umowy.

144 Umowa § 29 ust. 1 pkt 11)-13) - wniosek o wykreślenie jako niezasadnych, ad. 13) - Wykonawca nie będzie realizował każdego Polecenia bezrefleksyjnie, szczególnie w sytuacji braku zasadności ich wydania.

Odp. Zamawiający nie wyraża zgody na proponowaną zmianę.

145 Umowa § 29 ust. 1 pkt 26) - wniosek o wykreślenie jako niezasadnego i nieakceptowalnego z uwagi na brak precyzyjności i szerokie możliwości zastosowania.

Odp. Zamawiający nie wyraża zgody na proponowaną zmianę.

146 Umowa § 29 ust. 3 - wniosek o wykreślenie, gdyż tak szeroka zgoda Wykonawcy, jaką oczekuje Zamawiający, powoduje zagrożenie zgody na kary bezzasadnie naliczone przez Zamawiającego.

Odp. Zamawiający nie wyraża zgody na proponowaną zmianę.

147 Umowa § 29 ust. 7 pkt 4) - wniosek o wykreślenie, gdyż Wykonawca może zawrzeć umowę na odbiór odpadów z innym podmiotem, niż wskazanym w umowie.

Odp. Zamawiający nie wyraża zgody na proponowaną zmianę.

148 Umowa § 29 ust. 9 - wniosek o wykreślenie, gdyż Wykonawca nie może być z góry być zobowiązany do zapłaty kar, których uznania zasadności oczekuje Zamawiający w Umowie.

Odp. Zamawiający nie wyraża zgody na proponowaną zmianę.

149 Umowa § 34 ust. 2 - wniosek o wykreślenie słów "i Kodeksu postępowania cywilnego" jak niemającego zastosowania w przedmiotowej kwestii.

Odp. Zamawiający modyfikuje treść § 34 ust. 2 wzoru umowy w następujący sposób:

„W sprawach nieuregulowanych w Umowie mają zastosowanie przepisy prawa polskiego, a w szczególności PZP, Prawa budowlanego oraz Kodeksu cywilnego.”

150 Umowa § 16 ust. 2 - Wykonawca wnosi o wykreślenie ostatniego zdania, gdyż obowiązek wskazany w tym zdaniu obciąża Zamawiającego przed przekazaniem placu budowy Wykonawcy.

Odp. Zamawiający nie wyraża zgody na proponowaną zmianę.

151 Umowa §1 pkt 8) - Wykonawca wnosi o wykreślenie zwrotu "stanowiący załącznik do oferty Wykonawcy" - jeśli HRF ma zawierać terminy wykonawcze, to z uwagi na brak wiedzy Wykonawcy co do terminu składania ofert (jest odwołanie do KIO na zapisy SWZ), terminu wyboru najkorzystniejszej oferty i terminu zawarcia umowy, jakiegokolwiek terminy podane w HRF do oferty będą błędne i nieadekwatne do późniejszych, faktycznych terminów realizacyjnych. Wykonawca wnosi o podanie, że HRF zostanie "sporządzony w terminie 30 dni od dnia podpisania Umowy".

Odp. Zamawiający nie wyraża zgody na proponowaną zmianę.

152 Umowa § 2 ust. 4 - Wykonawca wnosi o wykreślenie tego przepisu jako niezgodnego z przepisami Prawa budowlanego oraz ustaloną linią orzecniczą sądów. Wykonawca wskazuje na art. 42 ust. 1 pkt 4 PrBud - przed rozpoczęciem robót budowlanych inwestor jest zobowiązany przekazać kierownikowi budowy projekt budowlany, w tym projekt techniczny. Następnie art. 20 ust. 1 okt 1 oraz ust. 2 PrBud wskazuje, że do podstawowych obowiązków projektanta należy opracowanie projektu budowlanego w sposób zgodny z wymaganiami ustawy, ustaleniami określonymi w decyzjach administracyjnych dotyczących zamierzenia budowlanego, obowiązującymi przepisami oraz zasadami wiedzy technicznej; projektant zapewnia sprawdzenie projektu architektoniczno-budowlanego oraz technicznego pod względem zgodności z przepisami, w tym techniczno-budowlanymi, przez osobę posiadającą uprawnienia budowlane do projektowania bez ograniczeń w odpowiedniej specjalności. Dalej zgodnie z art. 41 ust. 4a pkt 2 PrBud do zawiadomienia organu nadzoru budowlanego o zamierzonym terminie rozpoczęcia robót budowlanych inwestor dołącza oświadczenie lub kopię oświadczenia projektanta i projektanta sprawdzającego o sporządzeniu projektu technicznego, dotyczącego zamierzenia budowlanego zgodnie z obowiązującymi przepisami, zasadami wiedzy technicznej, projektem zagospodarowania działki lub terenu oraz projektem architektoniczno-budowlanym oraz rozstrzygnięciami dotyczącymi zamierzenia budowlanego. Wyrok SA w Katowicach z dnia 29 kwietnia 2021 r. sygn. akt I Aga 59/19: „[...] Umowa o roboty budowlane jest podtypem umowy o dzieło, a kryterium odróżniającym jest wielkość i złożoność danej inwestycji - umowa o roboty budowlane dotyczy większych przedsięwzięć o zindywidualizowanych właściwościach fizycznych i użytkowych. Cechuje się takimi elementami jak: zastosowanie dokumentacji projektowej, korzystanie z dziennika budowy, przekazanie terenu budowy, lub jego wyodrębnionej części, występowanie zinstytucjonalizowanego nadzoru [...]”. Wyrok Sądu Najwyższego z dnia 29 kwietnia 2016 r., sygn. akt I CSK 306/15: „Zaniechanie wydania

wykonawcy terenu, na którym ma być realizowany obiekt budowlany, tak samo jak dostarczenie mu przez zamawiającego dokumentacji projektowej dotkniętej taką wadliwością, która nie pozwala na osiągnięcie umówionego celu umowy w ogóle lub w uzgodnionym czasie, stanowi o naruszeniu obowiązków, jakie w ramach umowy o roboty budowlane przyjmuje na siebie inwestor”. Wyrok Sądu Najwyższego z dnia 16 czerwca 2016 r., sygn. akt I CSK 535/15: „Wykonawca dzieła, który ma obowiązek wykonywać je według projektu, opracowanego na zlecenie zamawiającego przez osobę trzecią, nie zawsze ma obowiązek szczegółowego sprawdzania tego projektu w celu wykrycia jego wad, nie musi być bowiem specjalistą od projektowania, a jedynie musi umieć odczytać projekt i realizować wykonanie dzieła zgodnie z projektem i zasadami technologicznymi obowiązującymi w danej dziedzinie”. Wyrok SA w Katowicach z dnia 12 maja 2017r. Sygn. akt I ACa 30/17: „[...] Przepis art. 651 k.c. przewidujący obowiązek wykonawcy niezwłocznego zawiadomienia inwestora o tym, że dostarczona dokumentacja, teren budowy, nie nadają się do prawidłowego wykonania robót, dotyczy każdego momentu w trakcie realizacji robót, w którym wykonawca dowiedział się o konkretnych nieprawidłowościach. Przepis ten nie może być odczytywany w sposób nakładający na wykonawcę obowiązku dokonywania w momencie przystąpienia do przetargu, czy podpisywania umowy, szczegółowego merytorycznego sprawdzenia przedstawionego mu projektu, wymagającego specjalistycznych obliczeń, wiedzy z zakresu projektowania, w celu wykrycia ewentualnych wad.

Do obowiązków wykonawcy nie należy bowiem specjalistyczne badanie projektu. Wykonawca przyjmując wykonanie zadania określonego w umowie, działał w zaufaniu, że przedstawiony mu przez inwestora projekt jest nie wadliwy [...]”.

Odp. Zamawiający nie wyraża zgody na proponowaną zmianę.

153 Umowa §7 ust. 5 - Wykonawca wnosi o wykreślenie zdania ostatniego, gdyż to Zamawiający wskazał rodzaj i zakres prac w kosztorysie inwestorskim, niemodyfikowalnym przez Wykonawcę, co powoduje, że ewentualne braki w tym zakresie obciążają wyłącznie jego.

Odp. Zamawiający nie wyraża zgody na proponowaną zmianę.

154 W projekcie branży torowej uwzględniono w osi torowiska studnie trakcyjne, nie wykazano klasy obciążenia studni z pokrywą (oraz jej rodzajem) jaką Wykonawca winien zastosować. Prosimy o uzupełnienie dokumentacji przetargowej.

Odp. Odpowiedź Zamawiającego w trakcie przygotowania.

155 W projekcie branży torowej uwzględniono w osi torowiska studnie trakcyjne, ze wskazaniem ich odwodnienia do sieci deszczowej. Prosimy o szczegół rozwiązania. Czy Zamawiający posiada takie uzgodnienia z gestorem sieci odbierającym wodę?

Odp. Odpowiedź Zamawiającego w trakcie przygotowania.

156 W projekcie branży torowej nie wskazano sposobu połączenia dwóch różnych konstrukcji torowych. Prosimy o uzupełnienie dokumentacji przetargowej.

Odp. Odpowiedź Zamawiającego w trakcie przygotowania.

157 W projekcie branży torowej wskazano stosowanie tłuczni granitowego 31,5/50. Czy Zamawiający dopuszcza zmianę w zastosowaniu innego rodzaju kruszywa?

Odp. Odpowiedź Zamawiającego w trakcie przygotowania.

158 Czy Zamawiający dopuszcza zmianę rozstawu podkładów torowych do 0,75m?

Odp. Odpowiedź Zamawiającego w trakcie przygotowania.

159 W projekcie branży torowej prosimy o wskazanie czy przekładki podszytowe mają być z poliuretanu, gumy wulkanizowanej, granulatu gumowego czy elastomeru wraz ze wskazaniem parametrów.

Odp. Odpowiedź Zamawiającego w trakcie przygotowania.

160 W opisie technicznym projektu branży torowej wskazano stosowanie w płycie podtorowej z betonu C35/45, w ocenie Wykonawcy klasy ekspozycji nie wskazują na stosowanie takiej marki mieszanki betonowej. Czy Zamawiający dopuszcza zmianę na beton innej klasy?

Odp. Odpowiedź Zamawiającego w trakcie przygotowania.

161 Umowa §12 ust. 6 - Wykonawca zwraca się o ustalenie terminu na dokonanie potwierdzenia.

Odp. Potwierdzenia należy dokonać niezwłocznie, nie później niż w ciągu 1 dnia roboczego.

162 W opisie technicznym projektu branży torowej wskazano podlew poliuretanowy grubości 3cm. Czy Zamawiający dopuszcza zmianę grubości podlewu? Jeśli tak to jakie wymagania stawia się przed Wykonawcą? Prosimy również o wskazanie dopuszczalnych odchylek geometrycznych.

Odp. Odpowiedź Zamawiającego w trakcie przygotowania.

163 W opisie technicznym projektu branży torowej wskazano grubość maty wibroizolacyjnej 2,5cm. Czy Zamawiający dopuszcza zmianę grubości oraz parametrów maty wibroizolacyjnej? Jeśli tak to jakie wymagania stawia się przed Wykonawcą?

Odp. Odpowiedź Zamawiającego w trakcie przygotowania.

164 W opisie technicznym projektu branży torowej wskazano metodę teksturowania betonu nawierzchniowego matą jutową. Czy Zamawiający dopuszcza inną metodę?

Odp. Odpowiedź Zamawiającego w trakcie przygotowania.

165 W opisie technicznym projektu branży torowej w konstrukcji KT-2 wskazano, że szczeliny między płytami oraz w obramowaniu należy wypełnić materiałem poliuretanowym na pełną wysokość. Czy Zamawiający dopuszcza zmniejszenie tego parametru?

Odp. Odpowiedź Zamawiającego w trakcie przygotowania.

166 W opisie technicznym projektu branży torowej w konstrukcji KT-3 wskazano, że płyty prefabrykowane mogą mieć określoną długość, natomiast w specyfikacji technicznej wskazano 5,98m. Prosimy o wskazanie czy Wykonawca może zastosować płyty o długości zgodnie z OT, STWIORB czy inne?

Odp. Odpowiedź Zamawiającego w trakcie przygotowania.

167 W opisie technicznym projektu branży torowej w konstrukcji KT-3 wskazano, że szczeliny między płytami oraz w obramowaniu należy wypełnić materiałem poliuretanowym na pełną wysokość. Czy Zamawiający dopuszcza zmianę wysokości zalewki pionowej do 2/3 grubości płyty prefabrykowanej a pozostałe 1/3 z materiału mineralnego?

Odp. Odpowiedź Zamawiającego w trakcie przygotowania.

168 W opisie technicznym projektu branży torowej w konstrukcji KT-4 wskazano, że płyta podtorowa jest prefabrykowana gr. 30cm. Czy Zamawiający dopuszcza zmianę na płytę podtorową betonową in situ gr. 30cm z betonu ze zbrojeniem rozproszonym (o jakich parametrach?)?

Odp. Odpowiedź Zamawiającego w trakcie przygotowania.

169 W opisie technicznym projektu branży torowej w konstrukcji KT-4 wskazano zaprawę mineralną. Czy ten materiał ma być zastosowany do wyrównania podłoża oraz szczelinowania nawierzchni? O jakich parametrach?

Odp. Odpowiedź Zamawiającego w trakcie przygotowania.

170 W opisie technicznym projektu branży torowej wskazano stosowanie linki stalowej ocynkowanej do połączeń elektrycznych. Czy ten zakres dotyczy branży torowej czy trakcyjnej?

Odp. Odpowiedź Zamawiającego w trakcie przygotowania.

171 W opisie technicznym projektu branży torowej wskazano stosowanie skrzynki przytorowej do połączeń elektrycznych. Czy Wykonawca powinien uwzględnić ilość skrzynek po obu stronach szyny? Czy te skrzynki należy odvodnić i wprowadzić do systemu odwadniania? Czy ten zakres dotyczy branży torowej czy trakcyjnej?

Odp. Odpowiedź Zamawiającego w trakcie przygotowania.

172 W opisie technicznym projektu branży torowej wskazano konieczność wykazania 10letniego, bezawaryjnego stosowania w krajach europejskich plus minimum w 3 lokalizacjach w Polsce dla materiału poliuretanowego. Czy Zamawiający dopuszcza zmianę, która umożliwi innym producentom zaproponowanie innego materiału?

Odp. Odpowiedź Zamawiającego w trakcie przygotowania.

173 W opisie technicznym projektu branży torowej wskazano stosowanie przekładek pod szynami w kanałach szynowych płyt prefabrykowanych. Czy Zamawiający dopuszcza stosowanie przekładki z gumy wulkanizowanej, granulatu gumowego czy elastomeru?

Odp. Odpowiedź Zamawiającego w trakcie przygotowania.

174 W opisie technicznym projektu branży torowej wskazano zastosowanie konkretnego urządzenia do smarowania toków szynowych. Czy Zamawiający dopuszcza zmiany w celu umożliwienia stosowania urządzeń innych producentów?

Odp. Odpowiedź Zamawiającego w trakcie przygotowania.

175 W opisie technicznym projektu branży torowej w uwagach realizacyjnych wskazano, że szlifowanie wstępne należy wykonać 7 dni przed odbiorem. Prosimy o zdefiniowanie czy dotyczy to odbioru końcowego czy odbioru eksploatacyjnego? Tym samym pytamy czy szlifowanie wstępne należy uwzględnić jako jednorazowe?

Odp. Odpowiedź Zamawiającego w trakcie przygotowania.

176 W przekrojach normalnych branży torowej wskazano w szczegółach pozycje 41 oraz 42 bez opisanie w legendzie. Prosimy o uzupełnienie.

Odp. Odpowiedź Zamawiającego w trakcie przygotowania.

177 W przekrojach normalnych branży torowej wskazano szczegóły G oraz H, natomiast w rysunkach szczegółów konstrukcyjnych nie dotyczą one wskazań. Prosimy o uzupełnienie rysunków o poprawne dane.

Odp. Odpowiedź Zamawiającego w trakcie przygotowania.

178 Prosimy o jednoznaczne wskazanie połączeń elektrycznych międzitorowych oraz międzytorowych na planie sytuacyjnym branży torowej. Czy ten zakres dotyczy branży torowej czy trakcyjnej?

Odp. Odpowiedź Zamawiającego w trakcie przygotowania.

179 Na PZT wskazano odwodnienie rowków szynowych oraz elementów rozjazdów i przyrządów wyrównawczych. Na niektórych lokalizacjach nie wskazano gdzie Wykonawca powinien wpiąć odwodnienia tych elementów. Czy Zamawiający posiada uzgodnienie z zarządcą sieci odwadniającej? Czy Wykonawca ma obowiązek stosowania separatorów przed wpięciem do kanalizacji deszczowej z elementów nawierzchni szynowej?

Odp. Odpowiedź Zamawiającego w trakcie przygotowania.

180 Na podstawie specyfikacji technicznej 00.00.00 Kierownik Budowy otrzyma od Inżyniera Kontraktu projekt organizacji ruchu na czas budowy. Czy to oznacza, że Wykonawca otrzyma pełną dokumentację do realizacji robót od Inżyniera Kontraktu, która uwzględni pełen zakres prac do wykonania?

Odp. Odpowiedź Zamawiającego w trakcie przygotowania.

181 Na podstawie zatwierdzenia projektu czasowej organizacji ruchu Wykonawca winien uzgodnić z Zarządem Dróg Miejskich technologię oznakowania poziomego. Prosimy o wykazania czy oznakowanie winno być cienkowarstwowe czy grubowarstwowe oraz w jakim kolorze. Ma to znaczenia dla etapu przygotowania oferty dla uwzględnienia wysokości kosztów.

Odp. Dla zatwierzonego projektu należy przyjąć czasowe oznakowanie w kolorze żółtym wykonane cienkwarstwowo i odnawiać w przypadku utraty widoczności.

182 Prosimy o jednoznaczne zdefiniowanie czym jest "optymalizacja" skrzyżowań w kontekście zapisu zatwierdzenia czasowej organizacji ruchu? Czy Wykonawca ma uwzględnić projektowanie nowych programów czy otrzyma od Miejskiego Inżyniera Ruchu program, który należy wdrożyć? Czy podlega to osobnej zapłacie za każdy nowy wdrożony program?

Odp. Miejski Inżynier Ruchu może wnieść wniosek na każdym etapie robót o korektę zarówno w oznakowaniu jak i w sterowaniu na koszt wykonawcy.

183 Wskazujemy, że zatwierdzenie projektu czasowej organizacji ruchu stanowiącej załącznik do dokumentacji projektowej jest ważne do 30.06.2022. Czy Zamawiający przekaze Wykonawcy prolongatę zatwierdzenia zgodnie z terminem umowy?

Odp. Tak, Zamawiający zapewni prolongatę zatwierdzenia.

184 Czy Wykonawca winien uwzględnić w kosztorysie ofertowym projekty czasowej organizacji ruchu poza obrębem budowy np. buspasy?

Odp. Miejski Inżynier Ruchu będzie określał zasięg oddziaływania i zakres COR na podstawie przedstawionej przez Wykonawcę propozycji zamknięć dla ruchu.

185 Czy Wykonawca winien uwzględnić w kosztorysie ofertowym każdorazową analizę wpływu i model ruchu w ramach proponowanych projektów czasowej organizacji ruchu?

Odp. Nie wyklucza się konieczności wykonania dodatkowych analiz ruchu w odpowiedzi na propozycje zamknięć ruchu.

186 Czy Wykonawca winien uwzględnić remont jezdni poza obrębem granic zadania, którymi zarządza Zarząd Dróg Miejskich, a koniecznych do przeprowadzenia czasowych organizacji ruchu?

Odp. Tak, jeśli takie postanowienie wyda Zarząd Dróg Miejskich w warunkach wjazdu. Jeżeli wykonawca przewiduje uszkodzenie jezdni to należy przewidzieć odtworzenie do stanu istniejącego.

187 W specyfikacji technicznej nawierzchni szynowej 11.00.01 wskazano, że szyny utwardzane należy stosować w strefie częstego hamowania i przyspieszania wraz z peronami. Prosimy o jednoznaczne wskazanie pikiet na planie sytuacyjnym.

Odp. Odpowiedź Zamawiającego w trakcie przygotowania.

188 Czy Zamawiający dopuszcza zamknięcia poszczególnych ulic w ramach czasowych organizacji ruchu, inaczej niż wskazano z załączonym projekcie czasowej organizacji ruchu (która umożliwi korzystanie z przejazdów poprzecznych przez budowę)? Wskazujemy, że obramowanie nowego układu drogowego pokrywa się z istniejącym i nie widzimy możliwości utrzymania ruchu.

Odp. Dokumentacja przetargowa zawiera Zatwierdzony projekt czasowej organizacji ruchu dla odcinka od ul. Św. Marcina do al. Niepodległości. Projekt ten pozwala bezzwłocznie rozpocząć prace na danym obszarze. Kolejne etapy prac oraz propozycje prowadzenia robót na pozostałych odcinkach należy uzgodnić z Biurem Miejskiego Inżyniera Ruchu i w oparciu o nie przedłożyć do zatwierdzenia nowy projekt czasowej organizacji ruchu.

Wykonawca może przedłożyć zmieniony projekt czasowej organizacji ruchu przy czym nie może to powodować opóźnień dla rozpoczęcia robót. Do odpowiedzi Zamawiającego z dnia 10.03.2022 r. została załączona koncepcja COR zawierająca wytyczne w tym zakresie.

189 Czy Zamawiający oczekuje wykorzystania jako ostatniego przystanku tramwajowego Półwiejska oraz Poznań Główny? Czy Wykonawca winien uwzględnić rozjazd nakładany mijankowy w obu lokalizacjach?

Odp. Jest to zależne jaki wariant czasowej organizacji ruchu wybierze Wykonawca – wytyczne znajdują się w koncepcji COR.

190 Umowa §14 ust. 4 i 5 - Wykonawca zwraca się o usunięcie wskazanych postanowień lub odpowiednią ich modyfikację, jako sprzecznych z naturą stosunku zobowiązaniowego umowy o roboty budowlane w formule "buduj" (§2 ust. 1). Zobowiązania te wymagają bowiem nakładu prac projektowych.

Odp. Zamawiający nie wyraża zgody na proponowaną zmianę.

191 Umowa §22 - Wykonawca zwraca się o potwierdzenie, iż w przypadku poleceń dot. wykonania robót dodatkowych obowiązek sporządzenia stosownej dokumentacji i uzyskania odpowiednich zezwoleń spoczywa na Zamawiającym, tak jak Umowa przewiduje co do zakresu podstawowego.

Odp. Zamawiający wskazuje, że w przypadku poleceń kwestia sporządzenia stosownej dokumentacji i uzyskania odpowiednich zezwoleń będzie każdorazowo ustalana.

192 Umowa §2 ust. 7 pkt 5 - Wykonawca zwraca się o usunięcie wskazanego postanowienia, jako sprzecznego z naturą stosunku zobowiązaniowego umowy o roboty budowlane w formule "buduj" (§2 ust. 1). Ponadto, mechanizm przewidziany tym postanowieniem uniemożliwia Wykonawcy ustalenie zakresu jego obowiązków, tym samym - poprawne skonstruowanie oferty, na dzień jej złożenia.

Odp. Zamawiający nie wyraża zgodę na proponowaną zmianę.

193 Umowa dalszego powierzenia przetwarzania danych osobowych §14 - Wykonawca zwraca się o uzupełnienie wzoru o oświadczenie Wykonawcy co do posiadania przez niego statusu dużego przedsiębiorcy.

Odp. Do § 14 umowy dalszego powierzenia przetwarzania danych osobowych Zamawiający dodał ust. 10 o następującym brzmieniu:

„10. Wykonawca oświadcza, że posiada/nie posiada status dużego przedsiębiorcy w rozumieniu ustawy z dnia 8 marca 2013 roku o przeciwdziałaniu nadmiernym opóźnieniom w transakcjach handlowych.”

194 Umowa dalszego powierzenia przetwarzania danych osobowych §13 - nie zostały wskazane wysokości wszystkich kar umownych, co uniemożliwia Wykonawcy oszacowanie ryzyka kontraktowego, tym samym nie jest możliwe poprawne przygotowanie oferty.

Odp. Zamawiający zmienia treść § 13 ust. 2 i 3 umowy dalszego powierzenia danych osobowych w następujący sposób:

„2. W przypadku niezrealizowania lub nienależytego wykonania przez Wykonawcę obowiązków objętych Umową, Wykonawca zapłaci karę umowną w wysokości _0,2 % wynagrodzenia brutto określonego w § 7 ust. 1 Umowy głównej, z zastrzeżeniem ust. 3.

3. W przypadku obowiązków Wykonawcy, co do których w Umowie wskazano konkretny termin ich realizacji, niewykonanie tych obowiązków w tym terminie pociąga za sobą zobowiązanie Wykonawcy do zapłacenia kary umownej w wysokości _0,01 % wynagrodzenia brutto Wykonawcy określonego w § 7 ust. 1 Umowy Głównej za każdy dzień zwłoki.”

195 Umowa dalszego powierzenia przetwarzania danych osobowych §13 - Wykonawca zwraca się o kwotowe ustalenie kar. Ich wyliczanie w oparciu o Wynagrodzenie z Umowy głównej jest niewspółmierne do przedmiotu umowy powierzenia i wagi możliwych naruszeń.

Odp. Zamawiający nie wyraża zgody na proponowaną zmianę.

196 Umowa dalszego powierzenia przetwarzania danych osobowych §13 ust. 1 - Wykonawca zwraca się o usunięcie postanowienia. Tożsama kara została już przewidziana w Umowie głównej. Umowa powierzenia ma przy tym wyłączenie akcesoryjny charakter. Zdublowanie kary tworzy możliwość obejścia postanowienia dot. maksymalnej wysokości kar. Regulacja sprzeczna z przepisami dot. kar umownych (podwójna kara za to samo naruszenie).

Odp. Zamawiający wskazuje, że kara umowna określona w § 13 ust. 1 umowy dalszego powierzenia przetwarzania danych osobowych dotyczy odstąpienia od przedmiotowej umowy, a nie Umowy Głównej.

197 Umowa §29 ust. 1 pkt 12) - postanowienie uniemożliwi kontraktowanie (i prowadzenie robót) w sytuacjach, w których nie będzie możliwe uzyskanie akceptacji - np. w okresie pomiędzy uzgodnieniem nowych terminów realizacyjnych (choćby w trybie §31 ust. 16), a zawarciem formalnego aneksu do Umowy, czy też w sytuacji niezawinionego przez Wykonawcę opóźnienia Przedmiotu Umowy (co w efekcie tylko zwiększy jego skalę). Wnosimy o odpowiednią modyfikację.

Odp. Zamawiający nie wyraża zgody na proponowaną zmianę.

198 Zgodnie z opisem specyfikacji technicznej drogowej 00.00.00 punkt 1.5.2 B) Wykonawca ma obowiązek opracowania dokumentacji projektów technologicznych i warsztatowych, które objęte są ceną kontraktową. Czy wykonanie robót z nich wynikających (np. wzmocnienia gruntów, wymian gruntów, uzdatnień gruntów, urządzenia do mycia kół, umocnienia wykopów również w obrębie zabudowy, mury oporowe, likwidacja kolizji sieci zewnętrznych wynikających z etapowania robót, szczegóły tablic wielkowymiarowych oznakowania pionowego oraz konstrukcji wsporczych z fundamentem, aktualizacja projektu stałej organizacji ruchu po zmianach wprowadzonych na etapie budowy z uzyskaniem niezbędnych uzgodnień, ocena szkodliwości drgań powodowanych przez ruch budowlany na istniejące obiekty, przeniesienie punktów geodezyjnej osnowy szczegółowej i podstawowej w uzgodnieniu z właściwym Starostą) Wykonawca będzie upoważniony do uzyskania dodatkowego wynagrodzenia? Zwracamy uwagę, że większość z tych dokumentacji oceniamy jako obowiązek Projektanta.

Odp. Zgodnie z zapisami S-T 00.00.00 pkt 1.5.2 powyższe stanowi obowiązek Wykonawcy.

199 Przed przystąpieniem do robót budowlanych, w ramach ceny kontraktowej, Wykonawca dokona geodezyjnego pomiaru stanu zerowego na całym obszarze objętym robotami budowlanymi oraz opracuje i prześle Zamawiającemu. Czy w zakresie Wykonawcy jest opracowanie przestrzennego modelu terenu oraz wykonanie w technice numerycznej mapy sytuacyjno-wysokościowej?

Odp. Odpowiedź Zamawiającego w trakcie przygotowania.

200 Zimowe utrzymanie drogi, po której prowadzony jest ruch publiczny będzie po stronie zarządcy drogi i na jego koszt. Czy w ramach drogi dojazdowej do posesji wzdłuż budowy należy rozumieć, że jej utrzymanie zimowe jest po stronie ZDM Poznań?

Odp. Powyższa interpretacja jest mylna.

201 Zgodnie z opisem specyfikacji technicznej drogowej 00.00.00 Pozostałe elementy niewskazane w dokumentacji projektowej, a niezbędne do kompletnego wykonania robót Wykonawca wykona po ich przedstawieniu i zaakceptowaniu przez Zamawiającego. Uznaje się, że wszelkie koszty związane z wypełnieniem wymagań określonych powyżej nie podlegają odrębnej zapłacie i są uwzględnione w cenie kontraktowej. W ocenie Wykonawcy, nie mamy możliwości pełnej weryfikacji terenu oraz robót tym samym prosimy o usunięcie zapisu.

Odp. Zamawiający nie wyraża zgody na proponowaną zmianę.

202 Czy kosztorys ofertowy załączony do Projektu Wykonawczego z lipca 2021 jest najnowszą/ostateczną wersją kosztorysu?

Odp. Wraz z odpowiedziami Zamawiającego z dnia 10.03.2022 przekazano aktualne i uzupełnione kosztorysy ofertowe.

203 Prosimy o przekazanie brakującego załącznika 3a do SIWZ lista elementów zapasowych, które trzeba przekazać do Zamawiającego.

Odp. Zamawiający wyjaśnia że Załącznik 3a stanowi Załącznik nr 13 do Umowy „Załącznik nr 13 – wykaz elementów zapasowych do przekazania Zamawiającemu”.

204 Nieprawidłowe odwołanie w treści SWIZ Rozdział V punkt 14. "Wykonawca zobowiązany jest w ramach oferty wycenić także dostawę elementów zapasowych wymienionych w załączniku nr 13 do Umowy." - powinien być wskazany załącznik 3a.

Odp. Nr załącznika jest poprawny – chodzi o „Załącznik nr 13 (do Umowy) – wykaz elementów zapasowych do przekazania Zamawiającemu”.

205 Prosimy o zmianę zapisu SIWZ Rozdział V punkt 20 "Wykonawca udzieli gwarancji na materiał roślinny (drzewa i zieleń niska) nasadzonych w ramach realizacji zamówienia do dnia 31.03.2029 r." Zamawiający powinien wskazać termin a wskazano konkretną datę - powinno być np. x dni od zakończenia budowy.

Odp. Zamawiający nie wyraża zgody na proponowaną zmianę.

206 Prosimy o potwierdzenie wymagań Zamawiającego, co do utrzymania i pielęgnacji zieleni: "Terminy i w częstotliwości poszczególnych zabiegów pielęgnacyjnych zieleni zostaną dobrane przez Wykonawcę, w porozumieniu z Zamawiającym tak, aby nie doprowadzić do pogorszenia kondycji zdrowotnej roślin oraz uzyskać ich wystarczające przyrosty. Ocenie Zamawiającego podlegać będzie efekt, a nie ilość przeprowadzonych zabiegów. W przypadku gdy niewłaściwie prowadzona pielęgnacja będzie skutkować częściowym obumarciem więcej niż 50% pędów lub zbrązowieniem albo opadnięciem liści w ponad 50% korony drzewa albo krzewu (w trakcie sezonu wegetacyjnego, a nie w okresie fizjologicznej zmiany zabarwienia i opadania liści), Wykonawca będzie zobowiązany do wymiany, na swój koszt, wadliwego materiału roślinnego na rośliny o takich samych parametrach, w terminie ustalonym z Zamawiającym. W przypadku gdy ilość drzew podlegających wymianie przekracza ilość Elementów Zapasowych, Wykonawca zobowiązany jest zamówić drzewa spełniające wymogi Zamawiającego.";

Odp. Zamawiający potwierdza.

207 Prosimy o potwierdzenie wymagań Zamawiającego, co do utrzymania i pielęgnacji zieleni: "Wykonawca zobowiązany jest do oddelegowania do obsługi systemu nawadniającego oraz systemu odprowadzającego nadmiar wody (drzewa w skrzyniach antykompresyjnych) jednego pracownika z kwalifikacjami w zakresie branży ogrodniczej oraz jednocześnie w zakresie obsługi systemów nawadniających. W ramach eksploatacji systemów nawadniających Zamawiający wymaga pełnienia stałego telefonicznego dyżuru (24-godzinna gotowość) przez osobę obsługującą system w celu ewentualnej niezwłocznej (maksymalnie w ciągu 4 godzin) reakcji na awarię systemu nawadniającego np. poprzez zamknięcie dopływu wody. Wykonawca musi przystąpić do likwidacji skutków awarii w takim terminie, aby z powodu awarii nie nastąpiło pogorszenie kondycji roślin. Wykonawca ponosi pełną odpowiedzialność za nieuzasadniony wydatek wody (nieproporcjonalny wobec poprzednich wydatków wody) potwierdzony stanem liczników. W celu wyeliminowania ww. sytuacji Wykonawca będzie sprawował regularną kontrolę stanu liczników, wraz z

comiesięcznym podaniem (email) Zamawiającemu aktualnego stanu liczników. Wykonawca zobowiązany jest do przedłożenia dokumentacji potwierdzającej zasoby ludzkie i min. 3 - letnie doświadczenie w zakresie znajomości i kompleksowej obsługi automatycznego systemu nawadniającego (w tym ukończone kursy w zakresie systemów nawadniających), a także że został przeszkolony w zakresie zdalnego systemu monitorowania systemu nawadniania z wykorzystaniem narzędzi aplikacyjnych / bazy danych/specjalistycznego oprogramowania. Obsługa systemu nawadniającego musi być powierzona firmie pielęgnującej zieleni podczas całego okresu gwarancyjnego zieleni."

Odp. Zamawiający potwierdza.

208 Prosimy o potwierdzenie wymagań Zamawiającego, co do utrzymania i pielęgnacji zieleni: "Przy prowadzeniu zabiegów pielęgnacyjnych, Wykonawca jest zobowiązany do: • gospodarowania z odpadami biodegradowalnymi (o kodzie 20 02 01), powstałymi w trakcie prowadzenia prac pielęgnacyjnych, zgodnie z postanowieniami ustawy z dnia 13 września 1996 r. o utrzymaniu czystości i porządku w gminach (tj.: DZ.U. z 2013 r., poz. 1399 ze zm.) oraz postanowień ustawy z dnia 14 grudnia 2012 r.; Wykonawca, jako ich wytwórca zobowiązany jest do przedłożenia w terminie 30 dni od dnia podpisania umowy, kopii umowy zawartej z zarządcą regionalnej instalacji do przetwarzania odpadów komunalnych funkcjonującej w ramach Regionu II gospodarki odpadami województwa wielkopolskiego (ZZO w Poznaniu sp. z o.o.) oraz przekazania raz na kwartał kserokopii kart przekazania odpadów; • przewiezienia do miejsca wskazanego przez Zamawiającego drewna pochodzącego z przycinania drzew; zdrową grubiznę średnicy powyżej 7 cm należy pociąć na 1-1,5 m odcinki; drobiznę oraz chorą grubiznę należy zrębkować;

• właściwego oznakowania miejsc prowadzenia prac i zabezpieczenia ich przed dostępem osób trzecich w przypadku realizowania zadań związanych z przycinką koron drzew. Dla realizacji zadań przecinkowych drzew Wykonawca każdorazowo ma obowiązek wystąpić do Zarządu Dróg Miejskich w Poznaniu o wydanie decyzji na zajęcie pasa drogowego a także powiadamiać ZDM, Miejskiego Inżyniera Ruchu oraz Policję drogą mailową – w terminie 7 dni przed rozpoczęciem prac – o czasowej zmianie organizacji ruchu. Jednocześnie niezbędne jest, aby znaki, które zostały zastosowane w związku z prowadzonymi pracami, były w sposób trwały (tj. uniemożliwiający zerwanie przez użytkowników pasa drogowego) zakrywane/zasłaniane każdorazowo po zejściu z robót (m.in. na weekend i na noc), a więc w momencie przerwy pomiędzy realizowanymi pracami; • prowadzenia prac pielęgnacyjnych w taki sposób, aby przez cały czas robót zapewnić przejście chodnikiem (pozostawienie szerokości nie mniejszej niż 1,5 m) i całkowitą szerokość jezdni dla ruchu kołowego."

Odp. Zamawiający potwierdza.

209 Prosimy o potwierdzenie wymagań Zamawiającego, co do utrzymania i pielęgnacji zieleni: "W pierwszym roku obowiązywania rękojmi i gwarancji, przeglądy gwarancyjne będą odbywać się co 3 miesiące, w kolejnych – co 6 miesięcy. Przeglądy Zieleni

odbywać będą się co miesiąc. W przeglądach brać udział będą osoby wskazane przez Zamawiającego, Inżynier Kontraktu oraz przedstawiciele Wykonawcy. Zamawiają" 210

Prosimy o potwierdzenie wymagań Zamawiającego, co do utrzymania i pielęgnacji zieleni: "Do wniosku o odbiór końcowy przedmiotu zamówienia, Wykonawca jest zobowiązany dołączyć harmonogram działań gwarancyjnych, opisujący terminy i zakresy przeglądów serwisowych i pielęgnacji gwarancyjnej materiału roślinnego. Akceptacja harmonogramu przez Inżyniera Kontraktu i Zamawiającego jest warunkiem przystąpienia do odbioru końcowego. Wykonawca jest odpowiedzialny za uzyskanie wszystkich uzgodnień i zezwoleń wymaganych do prowadzenia działań gwarancyjnych (np. zajęcie pasa drogowego, tymczasowa organizacja ruchu, itp.), a także za zapewnienie obecności w czasie przeglądów gwarancyjnych wymaganych przedstawicieli stron trzecich (np. przedstawiciele producentów urządzeń). Wszystkie koszty przeglądów gwarancyjnych, serwisowych i pielęgnacji gwarancyjnej materiału roślinnego powinny zostać ujęte w wynagrodzeniu umownym."

Odp. Zamawiający potwierdza.

211 Czy Zamawiający dopuszcza stosowanie prefabrykowanych płyt (podbudowa + zabudowa) w obrębie rozjazdów?

Odp. Odpowiedź Zamawiającego w trakcie przygotowania.

212 Prosimy o przekazania wiążącej dokumentacji ZRID wraz z załącznikami przez Zamawiającego. Jest to niezbędny dokument do wykonania poprawnej wyceny zawierający m.in.: wytyczne konserwatora zabytków i jego wymagania odnośnie decyzji ZRID).

Odp. Wykonalna decyzja ZRID została przekazana w dniu 10.03.2022 r.

213 Prosimy o uzupełnienie brakującej dokumentacji projektowej PB i PW. Nie wszystkie pakiety zostały przekazane kompletne i/lub w wersji edytowalnej.

Odp. Uzupełnienia do dokumentacji zostały przekazane w dniu 10.03.2022 r. – pytanie mało precyzyjne – nie wiadomo o jakie konkretnie pakiety ma na myśli pytający.

214 Prosimy o potwierdzenie czy wykonawca ma działać w oparciu o te przekazany projekt czasowej organizacji ruchu czy powinien wykonać projekt COR we własnym zakresie? Jednocześnie prosimy o informację czy projektant tworząc COR uwzględnił koordynację wielobranżową zamierzenia inwestycyjnego?

Odp. Dokumentacja przetargowa zawiera Zatwierdzony projekt czasowej organizacji ruchu dla odcinka od ul. Św. Marcina do al. Niepodległości. Projekt ten pozwala bezzwłocznie rozpocząć prace na danym obszarze. Kolejne etapy prac oraz propozycje prowadzenia robót na pozostałych odcinkach należy uzgodnić z Biurem Miejskiego Inżyniera Ruchu i w oparciu o nie przedłożyć do zatwierdzenia nowy projekt czasowej organizacji ruchu.

Wykonawca może przedłożyć zmieniony projekt czasowej organizacji ruchu przy czym nie może to powodować opóźnienia dla rozpoczęcia robót. Ponadto w

dniu 10.03.2022 r. Zamawiający przekazał koncepcję COR z wytycznymi dla tego zakresu.

Pyt. nr 10 dnia 21 lutego 2022 r.:

Działając na podstawie art. 135 ust. 1 ustawy Prawo zamówień publicznych zwracamy się z wnioskiem o wyjaśnienie treści specyfikacji warunków zamówienia w poniższym zakresie:

1. W projekcie wykonawczym branży torowej brakuje opisu technicznego – prosimy o uzupełnienie.

Odp. Zostało uzupełnione w dniu 10.03.2022 r.

2. Zamawiający wśród dokumentacji przetargowej zamieścił folder „dokumentacja nadrzędna uzupełniająca i zamienna”, w którym znajduje się m.in. projekt wykonawczy branży drogowej, jednak brak jest kosztorysu ofertowego. Prosimy o potwierdzenie, że wyceny należy dokonać na podstawie dokumentacji z folderu „dokumentacja nadrzędna uzupełniająca i zamienna” i kosztorysów ofertowych zamieszczonych w folderze „Wydanie_PW-lipiec 2021”.

Odp. Wyceny należy dokonać na podstawie kosztorysów ofertowych i przedmiarów zawartych jako załącznik do odpowiedzi Zamawiającego z dnia 10.03.2022 r. (lub ewentualnych późniejszych aktualizacji.

3. Czy Wykonawca zobowiązany będzie do pokrycia jakichkolwiek kosztów związanych z zajęciem pasa drogowego w obrębie terenu budowy?

Odp. Tak, jeśli zakres sieci Aquanet będzie wykraczał poza zakres drogowy opracowania. W pozostałym zakresie inwestycyjnym Miasta Poznań nie będzie pobierana opłata za zajęcie pasa.

4. Czy Zamawiający jest w posiadaniu wszystkich uzgodnień i decyzji administracyjnych niezbędnych do wykonania przedmiotu zamówienia?

Odp. Zamawiający jest w posiadaniu wykonalnej decyzji ZRID, umożliwiającej rozpoczęcie robót budowlanych. Wykonawca winien zapoznać się z dokumentacją i zgłosić do niej ewentualne zastrzeżenia.

5. dotyczy § 29 ust. 7 pkt. 2) wzoru umowy - W związku z zapisami rozdz. V pkt. 21 SWZ, w szczególności zobowiązania Wykonawcy do „wymiany, na swój koszt, wadliwego materiału roślinnego na rośliny o takich samych parametrach, w terminie ustalonym z Zamawiającym”, prosimy o wykreślenie kar umownych określonych w § 29 ust. 7 pkt. 2) lit. a), b), c), d) wzoru umowy.

Alternatywnie wnosimy o dopisanie na końcu pkt. 2) "... za każde stwierdzone naruszenie, o ile powstało z winy Wykonawcy". Podkreślamy, iż pomimo należytej staranności w świadczeniu usług pielęgnacji zieleni Wykonawca nie ma wpływu na możliwe anomalie pogodowe, w szczególności ulewne opady deszczu czy inwazję szkodników i nie powinien być karany za wystąpienie zjawisk od niego niezależnych, których skutki są niemożliwe do przewidzenia.

Odp. Zamawiający nie wyraża zgody na zmianę.

Pyt. nr 11 dnia 21 lutego 2022 r.:

1. Zapisy SWZ rozdział VIII pkt. 2. 1) d) (5)

Proszę o zmianę zapisu warunku:

Z:

(5) roboty budowlane polegające na remoncie (renowacji) sieci wodociągowej o długości minimum 100,00 m w technologii „rura w rurę” („relining” lub „swagelining”), o średnicy minimum DN 300,

Na:

(5) roboty budowlane polegające na remoncie (renowacji) sieci wodociągowej o długości minimum 50,00 m w technologii bezwykopowej o średnicy minimum DN 300,

Odp. Warunek został wykreślony w ramach odpowiedzi na odwołania do KIO.

2. Zapisy SWZ rozdział VIII pkt. 2. 1) d)

Proszę o zmniejszenie wymaganych lat doświadczenia w przypadku wszystkich kierowników robót branżowych z 5 lat do 3 lat.

Odp. Brak zgody na zmianę.

3. Zapisy SWZ rozdział VIII pkt. 2. 1) d) (4)

Proszę o zmianę zapisu

Z:

c. doświadczenie zawodowe na stanowisku Kierownika budowy lub robót torowych przy realizacji co najmniej 2 zakończonych kontraktów (przez zakończony kontrakt rozumieć uzyskanie pozwolenia na użytkowanie lub zgłoszenie zakończenia robót budowlanych do nadzoru budowlanego) obejmujących budowę lub przebudowę torowiska tramwajowego długości minimum 500m. wraz z trakcją – o wartości robót minimum 10.000.000,00 PLN brutto każda z robót,

na:

c. doświadczenie zawodowe na stanowisku Kierownika budowy lub robót torowych lub robót drogowych przy realizacji co najmniej 2 zakończonych kontraktów (przez zakończony kontrakt rozumieć uzyskanie pozwolenia na użytkowanie lub zgłoszenie zakończenia robót budowlanych do nadzoru budowlanego) obejmujących budowę lub przebudowę torowiska tramwajowego długości minimum 500m. wraz z trakcją – o wartości robót minimum 10.000.000,00 PLN brutto każda z robót,

Kierowanie robotami w zakresie branży torowiska tramwajowego od paru jest w zakresie branży drogowej, a więc jak najbardziej uzasadnione jest takie rozszerzenie doświadczenia.

Odp. Warunek został zmieniony w ramach odpowiedzi na odwołania do KIO.

4. Proszę o dopuszczenie łączenia dwóch lub więcej funkcji przez osoby posiadające odpowiednie uprawnienia z wyłączeniem Kierownika Budowy.

Odp. Brak zgody na zmianę.

5. Rozdział IX SWZ

Proszę o zgodę na ograniczenie się przez podmiot trzeci do wypełnienia formularza JEDZ w zakresie części IV do wypełnienia sekcji alfa.

Odp. Zapis zmieniony wraz ze zmianą SWZ i OoZ po uwzględnieniu Odwołań.

6. Rozdział XV SWZ

Proszę o wykreślenie zapisu ograniczającego doświadczenie do 10 ostatnich lat, które jest podstawą dodatkowych punktów w kryteriach oceny ofert dla KB i/lub KR.

Odp. Zapis w kryterium został wykreślony w ramach odpowiedzi na odwołania do KIO.

7. Par 29 Umowa

Wnosimy o ustalenie maksymalnego limitu kar umownych w wys. 10% wynagrodzenia GW

Odp. Zamawiający nie wyraża zgody na proponowaną zmianę.

8. Par 29 Umowa

Wnosimy o anulowanie kar za terminy pośrednie w przypadku gdy GW dotrzyma terminu końcowego realizacji umowy

Odp. Zamawiający nie wyraża zgody na wnioskowaną zmianę.

9. Par 29 Umowa

Wnosimy o zmniejszenie poziomu kary za odstąpienie od Umowy do wys. max 10% wynagrodzenia GW.

Odp. Zamawiający nie wyraża zgody na wnioskowaną zmianę.

10. Par 29.1.25 Umowa

Wnosimy o zmniejszenie poziomu kary do wys. max 0,1% wynagrodzenia umowy z PW, którego naruszenie dotyczy.

Odp. Zamawiający nie wyraża zgody na wnioskowaną zmianę.

11. Umowa §30.4-5

Wnosimy o dodanie zapisu, że odstąpienie od Umowy dotyczy przynajmniej 30 dniowej zwłoki GW w przekroczeniu realizacji terminów oraz będzie możliwe dopiero po wcześniejszym, bezskutecznym wezwaniu przez Zamawiającego do nadrobienia przez GW zwłoki w uzgodnionym przez Strony terminie.

Odp. Zamawiający nie wyraża zgody na wnioskowaną zmianę.

12. Par 19.4.5

Wnosimy aby termin na usunięcie wad był uzgadniany pomiędzy Stronami i zakładał technologiczne możliwości usunięcia wad w określonym terminie.

Odp. Zamawiający zmienia treść § 19 ust. 4 pkt 5 zd. 1 wzoru umowy w następujący sposób:

„Jeżeli w toku odbioru zostaną stwierdzone wady istotne, Zamawiający odmówi odbioru, wyznaczając Wykonawcy dodatkowy termin na usunięcie wad, nie dłuższy jednak niż 14 dni roboczych, chyba że z przyczyn technicznych i technologicznych konieczne jest ustalenie przez Strony dłuższego terminu.”

13. Par 3.1 we wzorze gwarancji

Wnosimy o wykreślenie ze wzoru gwarancji: "radcy prawnego" i "adwokata".

Odp. Zamawiający nie wyraża zgody na proponowaną zmianę.

Pyt. nr 12 dnia 21 lutego 2022 r.:

Pytanie nr 1

Dotyczy Rozdziału V pkt 5. SWZ. W dalszej części SWZ oraz we wzorze umowy wskazane jest, że elementy zapasowe wymienione są w załączniku nr 13 do umowy. W dokumentacji brak natomiast Załącznika nr 3A do SWZ. Prosimy o wyjaśnienie.

Odp. Zamawiający wyjaśnia że Załącznik 3a stanowi Załącznik nr 13 do Umowy „Załącznik nr 13 – wykaz elementów zapasowych do przekazania Zamawiającemu”.

Pytanie nr 2

Dotyczy Rozdziału V pkt 23 SWZ, punkt pierwszy. Prosimy o doprecyzowanie zapisu przez dopisanie po słowie Wykonawca słów "lub jego podwykonawca". Zgodnie z ustawą o odpadach, wytwórcą odpadów jest podmiot faktycznie wykonujący dane prace i prawnie tylko on może generować karty przekazania odpadów w BDO. Zamawiający powinien uwzględnić to, że firmy budowlane zatrudniają podwykonawców - specjalistyczne firmy zieleniarskie na zakres założenia i pielęgnacji zieleni.

Odp. Zamawiający nie wyraża zgody na wnioskowaną zmianę.

Pytanie nr 3

Dotyczy Rozdziału XIV pkt 1 SWZ. W związku z określeniem przez Zamawiającego warunku, iż "wynagrodzenie za wykonanie zakresu netto i brutto Aquanet S.A. nie może przekroczyć wysokości netto i brutto 5% w stosunku do wartości całej oferty", czy może ono być więc niższe niż 5% wartości całej oferty?

Odp. tak może być niższe.

Pytanie nr 4

Dotyczy Rozdziału XIV pkt 6 ppkt 21) SWZ oraz § 4 ust. 17 wzoru umowy. Powołując się na Art. 99 ust. 1 ustawy PZP, prosimy o jednoznaczne określenie czy Wykonawca ma uwzględnić w ofercie prace archeologiczne. Jeśli tak, prosimy o opisanie w sposób jednoznaczny i wyczerpujący przedmiot zamówienia w tym zakresie, tak aby oferenci byli w stanie przygotować oferty oraz by mogły one być porównywalne, tj. by obecne braki w opisie przedmiotu zamówienia nie utrudniały uczciwej konkurencji.

Odp. Działania związane z archeologią zostały opisane w 4.02 STWiORB 9.1. Ustalenia ogólne. Ponadto wyceny należy dokonać na podstawie przepisów prawa, wydanych opinii i wytycznych Miejskiego Konserwatora Zabytków, jak również na podstawie inwentaryzacji geotechnicznej i modelu BIM, a także jako profesjonalny podmiot na bazie własnych doświadczeń i ogólnodostępnych informacji.

Pytanie nr 5

Dotyczy § 2 ust. 4 wzoru umowy. Wykonawca wskazuje, że nie jest autorem dokumentacji projektowej i nie jest odpowiedzialny za jej jakość, jak i za sprawdzenie jej poprawności i wykonalności na etapie przygotowania oferty. W związku z tym Wykonawca wnosi o usunięcie słów „i nie wnosi do nich żadnych uwag ani zastrzeżeń, w szczególności potwierdza, że dokumenty te umożliwiają prawidłowe zrealizowanie Przedmiotu Umowy”, jako nieuprawnionego żądania Zamawiającego od Wykonawcy.

Odp. Zamawiający nie wyraża zgody na wnioskowaną zmianę.

Pytanie nr 6

Dotyczy § 3 ust. 5 wzoru umowy. Wykonawca wskazuje, że dochodzący niemal do półtora miesiąca termin na odniesienie się do przedstawionej przez Wykonawcę propozycji zmiany Harmonogramu, jest zaskakująco długi i mogący w istotny sposób paraliżować sprawną realizację inwestycji. Prosimy o skrócenie terminu weryfikacji takiej propozycji do maksymalnie 7 dni roboczych dla Inżyniera Kontraktu i tyle samo dla Zamawiającego.

Odp. Zamawiający nie wyraża zgody na wnioskowaną zmianę.

Pytanie nr 7

Dotyczy § 7 ust. 7 wzoru umowy. Prosimy o wyjaśnienie jakie "prace próbne" Zamawiający ma na myśli. Przed złożeniem oferty Wykonawca nie ma możliwości przeprowadzania jakichkolwiek "prac próbnych" na terenie budowy.

Odp. Zamawiający nie zgadza się ze stwierdzeniem, że Wykonawca nie ma możliwości przeprowadzenia jakichkolwiek prac próbnych. Zamawiający nie przewiduje dalszych uszczegółowień w tym zakresie.

Pytanie nr 8

Dotyczy § 15 ust. 7 wzoru umowy. Prosimy o zmianę treści ustępu przez uwzględnienie faktu, że zgodnie z ustawą o odpadach wytwórcą odpadów może być Wykonawca "lub Podwykonawca".

Odp. Zamawiający nie wyraża zgody na proponowaną zmianę. Wykonawca powinien uwzględnić analogiczną regulację w umowie podwykonawczej.

Pytanie nr 9

Dotyczy § 19 ust. 6 pkt 4) wzoru umowy. Wnosimy o określenie maksymalnego terminu (liczonego od dnia zgłoszenia gotowości do odbioru końcowego), w którym Zamawiający rozpocznie odbiór końcowy, a najlepiej - w którym Zamawiający dokona odbioru końcowego. Z obecnego zapisu Wykonawca może wywodzić tylko tyle, że po 14 dniach roboczych (czyli w rzeczywistości po minimum 18 dniach kalendarzowych) od zgłoszenia gotowości do odbioru końcowego, otrzyma jedynie informację z datą planowanego „rozpoczęcia procesu odbioru końcowego”. Brak tu choćby orientacyjnych terminów rozpoczęcia i zakończenia odbioru. Skonkretyzowanie przez Zamawiającego maksymalnego terminu, w którym dokona odbioru końcowego (np. 1, 3 lub choćby 6 miesięcy od zgłoszenia do odbioru końcowego), jest niezmiernie ważne w kontekście ujęcia w ofercie kosztów finansowania pozostałych 10% inwestycji (szczególnie obecnie w czasach wysokich stóp procentowych), a także w kontekście rzeczywistego okresu gwarancji jakości i rękojmi, które to Zamawiający uzależnił od daty dokonania odbioru końcowego inwestycji.

Odp. Zamawiający nie wyraża zgody na wnioskowaną zmianę.

Pytanie nr 10

Dotyczy § 21 ust. 3 pkt 2) lit. a) wzoru umowy i Załącznika nr 2 do wzoru umowy – wzór oświadczenia podwykonawcy do płatności z tytułu faktur częściowych. Z treści wskazanych zapisów wynika, że Zamawiający żąda od Wykonawcy, by ten zebrał oświadczenia od wszystkich zgłoszonych podwykonawców i dostawców dokładnie w dniu złożenia faktury przez Wykonawcę. Wykonawca wskazuje, że jest to zobowiązanie niemożliwe do spełnienia, gdyż na tak dużej inwestycji takich podwykonawców jest około 40 - 50. Biorąc dodatkowo pod uwagę to, że Zamawiający żąda, by każde oświadczenie było podpisane wyłącznie przez osoby uprawnione do reprezentacji danego podmiotu gospodarczego, w tym do zaciągania zobowiązań i do zrzekania się roszczeń, oświadczenia te są często podpisywane przez osoby, które znajdują się w różnych miejscach Polski lub poza nią. Podpisanie (często też utrudnione w związku z niedostępnością uprawnionych osób!) i przesłanie oświadczenia do Poznania zajmuje więc co najmniej kilka dni. W związku z powyższym, prosimy o urealnienie wymaganej daty złożenia oświadczenia tak, by odnosiło się ono do stanu rozliczeń z dnia wystawienia danego protokołu odbioru lub by przedstawiało ono np. stan nie wcześniejszy niż 7 dni przed złożeniem faktury przez Wykonawcę.

Odp. Zamawiający zmienia treść § 21 ust. 3 pkt 2 lit. a) wzoru umowy, nadając mu następujące brzmienie:

„w przypadku udziału podwykonawców lub dalszych podwykonawców w realizacji Przedmiotu Umowy:

a) oświadczeniami podwykonawców i dalszych podwykonawców (zgodnie z zatwierdzoną przez Zamawiającego i Inżyniera Kontraktu listą) potwierdzającymi dokonanie zapłaty na ich rzecz całości wymagalnego wynagrodzenia,

wystawionymi nie wcześniej niż na 7 dni przed złożeniem faktury, zgodnymi z wzorem stanowiącym Załącznik nr 2 do Umowy, wraz z kopią faktury wystawionej przez podwykonawcę lub dalszego podwykonawcę oraz potwierdzeniem realizacji przelewów dokonanych wypłat z tego tytułu i ewentualnym wskazaniem, którzy podwykonawcy zakończyli roboty lub świadczenie usług/dostaw w ramach prac lub robót objętych daną fakturą częściową (fakturowanym zakresem);”

Powyższe jest zgodne z treścią Załączników nr 2,3 i 4 do Umowy.

Pytanie nr 11

Dotyczy § 21 ust. 16 wzoru umowy. Wykonawca wnosi o usunięcie wskazanego ustępu, gdyż i tak jest zobowiązany załączać potwierdzenia realizacji wszystkich przelewów z tytułu wynagrodzenia dla podwykonawców (i dostawców!) do każdej faktury częściowej oraz końcowej. Dodatkowe zobowiązanie określone w ustępie 16 byłoby mocno uciążliwe dla Wykonawcy, natomiast w żadnej mierze nie przyczyniałoby się do sprawniejszej realizacji inwestycji. Zakres dokumentacji rozliczeniowej z podwykonawcami wymaganej przez Zamawiającego do składania do każdej faktury Wykonawcy, jest już tak mocno rozwinięty, niezmiernie szczegółowy i obwarowany wieloma ograniczeniami i utrudnieniami stawianymi przez Zamawiającego, że bardzo trudno jest Wykonawcom bez perturbacji sprostać skompletowaniu tej dokumentacji do każdej faktury. W związku z tym, konieczność niezwłocznego informowania Zamawiającego o każdej płatności wykonanej na inwestycji przez Wykonawcę i każdego podwykonawcę, jest kolejnym warunkiem podnoszącym wartości ofert Wykonawców, z uwagi na uwzględnienie w nich zatrudnienia na potrzeby realizacji budowy dodatkowej osoby, która będzie się zajmować jedynie rozliczeniami z podwykonawcami.

Odp. Zamawiający nie wyraża zgody na wnioskowaną zmianę.

Pytanie nr 12

Dotyczy § 22 ust. 2 wzoru umowy w kontekście kary umownej określonej w § 29 ust. 1 pkt 13) wzoru umowy i prawa do odstąpienia od umowy nadanego sobie przez Zamawiającego w § 30 ust. 3 pkt 13) wzoru umowy. Wykonawca wnosi o jednoznaczne wyjaśnienie, czy polecenia Zamawiającego i/lub Inżyniera Kontraktu są dla Wykonawcy obowiązujące (pod rygorem naliczenia kary umownej lub nawet odstąpienia od umowy), czy może są jedynie o charakterze techniczno-organizacyjnym i nie wywołującym jeszcze wobec Wykonawcy skutków prawnych?

Odp. Polecenia Zamawiającego są dla Wykonawcy obowiązujące.

Pytanie nr 13

Dotyczy par. 24 ust. 8 wzoru umowy i Rozdział XVIII pkt 2 ppkt 7 SWZ. Prosimy o zmianę warunku tak, by Wykonawca był zobowiązany do przedstawienia polisy w terminie 21 dni od otrzymania od Zamawiającego podpisanej Umowy. Prosimy też o modyfikację zapisu, by Wykonawca przedstawił oryginał lub potwierdzoną za zgodność z oryginałem kopię polisy.

Odp. Zamawiający nie wyraża zgody na wnioskowaną zmianę.

Pytanie nr 14

Dotyczy § 24 ust. 3 pkt 3) wzoru umowy. Niezasadne jest przedłużanie polisy już na 30 dni przed upływem jej ważności. Jeżeli w ciągu tych 30 dni kontrakt zostanie zakończony to nie będzie potrzeby przedłużenia OC, a koszt poniesiony na przedłużenie OC będzie bezcelowy. Z ust. 3 pkt 3 powinny więc zostać wykreślone słowa „na 30 dni”.

Odp. Zamawiający nie wyraża zgody na wnioskowaną zmianę.

Pytanie nr 15

Dotyczy § 24 ust. 3 pkt 4) wzoru umowy. Zapis jest niejasny, gdyż w tym paragrafie, powyżej nie ma lit. a.

Odp. Zamawiający zmienia treść § 24 ust. 4 pkt 4 wzoru umowy w następujący sposób:

„w przypadku niedokonania Odbioru Przedmiotu Umowy w terminie do upływu 30 dnia od daty wskazane w pkt 1 powyżej Wykonawca przedstawiać będzie kolejne polisy w taki sposób, by ochrona ubezpieczeniowa w kwocie wskazanej w pkt 1 powyżej dotyczyła wszystkich zdarzeń od dnia zawarcia Umowy do upływu 3 miesięcy od dnia dokonania Odbioru Przedmiotu Umowy.”

Pytanie nr 16

Dotyczy § 29 ust. 1 pkt 18) wzoru umowy. Kara w granicach 1,5 - 2 mln zł za każdy przypadek stwierdzenia niedochowania zasad poufności przy zamówieniu publicznym i to nie związanym z obronnością kraju, jest RAŻĄCO wygórowana. Proponujemy zmniejszenie jej do 0,02%.

Odp. Zamawiający nie wyraża zgody na wnioskowaną zmianę.

Pytanie nr 17

Dotyczy § 30 ust. 10 wzoru umowy. Zapis ten jest wyrazem wysoce nierównego statusu stron umowy, stanowiącym Wykonawcę, jako stronę nie mającą, wbrew przepisom ustawowym, prawa do jakiegokolwiek odszkodowania. Wykonawca wnosi o usunięcie wskazanego ustępu ze wzoru umowy.

Odp. Zamawiający nie wyraża zgody na wnioskowaną zmianę.

Pyt. nr 13 dnia 23 lutego 2022 r.:

1. Dotyczy przedmiaru robót elektrycznych na usunięcie kolizji elektroenergetycznych średniego napięcia, prosimy o zmianę nazwy pozycji kosztorysowych dla kolizji nr SN 27 oraz SN 30 – zgodnie z dokumentacją PW należy zbudować kabel NA2XS(F)2Y 1x150 a nie NA2XS(F)2Y 1x240.

Odp. W załączeniu do odpowiedzi Zamawiającego z dnia 10.03.2022 r. przekazano poprawiony przedmiar oraz kosztorys dla kolizji SN27 oraz SN30

2. Dotyczy przedmiaru robót elektrycznych na usunięcie kolizji elektroenergetycznych niskiego napięcia, prosimy o zmianę nazwy pozycji kosztorysowych dla następujących kolizji nr nN 13, 14, 20, 29, 33, 34, 35, 38 oraz 40 – zgodnie z dokumentacją PW należy zabudować kabel NAY2Y-J 4x240 a nie NAY2Y-J 4x150.

Odp. W załączeniu do odpowiedzi Zamawiającego z dnia 10.03.2022 r. przekazano poprawiony przedmiar oraz kosztorys dla kolizji nN.

3. Prosimy zamieszczenie poprawnego przedmiaru dla robót związanych z zasilaniem małej architektury. Dział numer 1 nie pasuje do przedstawionego projektu wykonawczego, natomiast następujące działy od nr 2 do 33 są identyczne jak dla zakresu usunięcia kolizji niskiego napięcia nn.

Odp. W załączeniu do odpowiedzi Zamawiającego z dnia 10.03.2022 r. przekazano poprawiony przedmiar dla robót w zakresie zasilania małej architektury.

Z poważaniem

Dyrektor ds. wsparcia inwestycji

Załączniki:

1. przykładowy harmonogram 4D,
2. pismo MKZ-IX.4125.3.204.2019 z dnia 12.11.2019 r.
3. kosztorys i przedmiar branży oświetlenia 4.07

Otrzymują:

1. Adresat
2. a/a

Sprawę prowadzi: Artur Pieczykolan, Koordynator ds. zamówień publicznych, tel: +48 519 351 454 , email: artur.pieczykolan@pim.poznan.pl

Pismo sporządził/a: Artur Pieczykolan, Koordynator ds. zamówień publicznych, tel: +48 519 351 454 , email: artur.pieczykolan@pim.poznan.pl

Klucz dokumentu: Type=DocumentVer;Id=4294967732644