



**POLSKI
ŁAD**



Poznańskie Inwestycje Miejskie

Poznań, 25 maja 2022 r.

Wykonawcy w postępowaniu
poprzez stronę www

Dotyczy: Postępowanie o udzielenie zamówienia publicznego pn.: „Wykonanie prac budowlanych wraz z opracowaniem projektów wykonawczych Zadania Inwestycyjnego pn.: „Budowa kładki pieszo-rowerowej nad rzeką Wartą oraz Cybiną pomiędzy Berdychowem, Ostrowem Tumskim oraz Chwaliszewem”” postępowanie numer PIM/04/22/ZP25/2016-86.

Zamawiający w ww. postępowaniu na podstawie art. 135 ust. 1 ustawy z dnia 11 września 2019 r. Prawo zamówień publicznych (Dz. U. z 2021 r. poz. 1129 ze zm.) zwanej dalej „Ustawą” lub „Ustawą Pzp”, przekazuje w załączeniu treść pytań do treści specyfikacji istotnych warunków zamówienia, zwanej dalej „SWZ”.

Pytania nr 3 z dnia 17 maja 2022 r.

1. Umowa. Zgodnie z Par. 4 ust. 1 pkt 5 zd 1. Wykonawca w zakresie niezbędnym do realizacji przedmiotu Umowy, ureguje kwestie prawno- gruntowe związane z pozyskaniem w imieniu i na rzecz Zamawiającego prawa do dysponowania nieruchomością na cele budowlane. Wykonawca prosi o wskazanie, których (jakich) nieruchomości dotyczy wyżej wskazany obowiązek. Czy w ramach niniejszego obowiązku Wykonawca zobowiązany jest do wyłączenia nieruchomości?
2. Umowa. Zgodnie z par. 4 ust. 2 zd 2. Wykonawca prosi o wskazanie, których (jakich) jednostek zmiana oczekiwań nie uprawnia Wykonawcy do roszczeń terminowych lub finansowych.
3. Umowa. Zgodnie z par. 7 Umowy Zamawiający uzyskał wstępną promesę nr 01/2021/1447/PolskiLad. Wykonawca prosi o udostępnienie ww. promesy aby mógł zapoznać się z warunkami finansowania.
4. Umowa. Par. 8 ust. 2 pkt 1 i 2 – Wykonawca prosi o wskazanie wartości % wynagrodzenia wypłacanego w ramach I i II transzy.

5. Umowa. Par. 8 ust. 8 pkt 3) Czy w przypadku określonym w tym pkt maksymalne łączne obniżenie wynagrodzenia nie przekroczy 10% wartości wynagrodzenia brutto analogicznie jak w pkt 2)?
 6. Umowa. Par 14 ust. 4. Zd. ostatnie. Wykonawca prosi o zmianę zapisu poprzez nadanie mu brzmienia: Nie uprawnia to Wykonawcy do żądania zmiany terminów wykonania Umowy, chyba, że nie ponosi on winy.
 7. Umowa. Par. 21 ust. 2 pkt 15 – Wykonawca prosi o usunięcie zapisu.
 8. Umowa. Par 22 ust. 4 pkt 2 a) i b). Wykonawca prosi o ograniczenie obowiązków określonych w pkt a) i b) tylko do należności Podwykonawców, które są wymagalne. A w konsekwencji także o zmianę oświadczeń dedykowanych dla podwykonawców stanowiących załączniki do Umowy.
 9. Umowa Par. 22. Ust. 10. Wykonawca prosi o zmianę wskazanej regulacji poprzez nadanie jej treści: „W przypadku nieprzedstawienia przez Wykonawcę wszystkich dowodów zapłaty, o których mowa w ust. 3 pkt 2 lub ust. 4 pkt 2 powyżej, Zamawiający wstrzyma wypłatę należnego Wykonawcy Wynagrodzenia w części równej sumie kwot wynikających z nieprzedstawionych dowodów zapłaty”.
 10. Umowa Par 26. Ust 4. Zgodnie z powyższą regulacją „ W razie stwierdzenia wystąpienia w okresie gwarancji niewłaściwej jakości Przedmiotu Umowy, jak również w przypadku stwierdzenia w okresie rękojmi lub gwarancji wad Przedmiotu Umowy lub poszczególnych jego części, Wykonawca będzie zobowiązany, według wyboru Zamawiającego, do wymiany Przedmiotu Umowy w całości lub części na wolny od wad, usunięcia wad Przedmiotu Umowy lub jego części lub też zwrotu całości lub odpowiedniej części zapłaconego wynagrodzenia. W przypadku części Przedmiotu Umowy stanowiących rezultat wykonania robót budowlanych przez wymianę Przedmiotu Umowy w całości lub w części na wolny od wad Strony rozumieją w szczególności rozbiórkę i ponowne wykonanie tego elementu, po wcześniejszym uzgodnieniu sposobu ponownego wykonania robót z Zamawiającym”.
- Wykonawca prosi o zmianę ww. zapisu poprzez nadanie mu brzmienia „W razie stwierdzenia wystąpienia w okresie gwarancji niewłaściwej jakości Przedmiotu Umowy, jak również w przypadku stwierdzenia w okresie rękojmi lub gwarancji wad Przedmiotu Umowy lub poszczególnych jego części, Wykonawca będzie zobowiązany do usunięcia wad Przedmiotu Umowy lub jego części.
- Prosimy również o analogiczną zmianę pkt. 2 Załącznika nr 7 – wzoru Karty gwarancyjnej.
11. Umowa Par. 26 ust 7. Wykonawca prosi o wydłużenie terminu na wykonanie zobowiązań z tytułu gwarancji i rękojmi z 7 dni na 14 dni. Analogicznie o zmianę pkt. 3 Załącznika nr 7- wzoru karty gwarancyjnej.
 12. Umowa. Par 29 ust. 1-3 . Wykonawca prosi o potwierdzenie, że we wskazanych w ust. 1-3 sytuacjach ponosi odpowiedzialność na zasadzie winy.
 13. Umowa. Par. 29 ust. 5. Wykonawca prosi o usunięcie ust. 5.
 14. Umowa. Par. 30 ust. 1. Pkt 4 Wykonawca prosi o ukształtowanie kary umownej wskazanej w niniejszym punkcie jako kary umownej za zwłokę oraz o obniżenie jej wysokości z 0,01% na 0,005 % wynagrodzenia umownego brutto.

15. Umowa. Par. 30 ust. 1 pkt. 5 Wykonawca prosi o obniżenie kary umownej wskazanej w niniejszym punkcie z 0,01% na 0.005%.
16. Umowa Par. 30 ust. 1 pkt. 6 Wykonawca prosi o obniżenie kary umownej z 20% do 10% oraz przyznanie Wykonawcy uprawnienia do naliczenia kary umownej w analogicznej do kary umownej za odstąpienie zastrzeżonej dla Zamawiającego wysokości w przypadku odstąpienia przez Wykonawcę od umowy z przyczyn leżących pod stronie Zamawiającego.
17. Umowa Par. 30 ust. 1 pkt. 15 Wykonawca uprzejmie prosi o wyjaśnienie czy Zamawiający w tym punkcie przez „uzupełnienie zabezpieczenia” rozumie tylko jego przedłużenie?
18. Umowa Par. 30 ust. 1 pkt. 18 i 20 Wykonawca prosi o obniżenie kary umownej określonej w tych punktach odpowiednio z 0,05% na 0,01%.
19. Umowa Par 30 ust. 2 Wykonawca prosi o zastąpienie zapisu: „Kary umowne, opisane w ust. 1 powyżej, nie należą się Zamawiającemu, w sytuacji, gdy za okoliczności opisane w ust. 1 powyżej wyłączną odpowiedzialność ponosi Zamawiający” zapisem „Kary umowne, opisane w ust. 1 powyżej, nie należą się Zamawiającemu, w sytuacji, gdy za okoliczności opisane w ust. 1 powyżej odpowiedzialność ponosi Zamawiający”.
20. Umowa Par 30 ust. 7 Wykonawca prosi o obniżenie maksymalnej wysokości kar z 30% wartości wynagrodzenia umownego brutto na 20% wynagrodzenia umownego brutto. Wskazana kara umowna jest rażąco wygórowana.
21. Umowa Par 31 ust. 4 Wykonawca prosi o usunięcie zapisu. Przyznanie Zamawiającemu prawa do odstąpienia od umowy bez wskazania przyczyny rażąco narusza równowagę stron kontraktu.
22. Umowa Par. 31 ust. 9 Wykonawca prosi o zmianę niniejszego zapisu poprzez wskazanie, że Zamawiający uprawniony jest jedynie do odstąpienia w części niewykonanej (ex nunc)
23. Umowa Par. 32 ust. 8 pkt 15 zdanie ostatnie – klauzula waloryzacyjna. Wykonawca prosi o zwiększenie maksymalnej wartości zmiany o jaką może być zwiększone wynagrodzenie z 2,5% wartości łącznego wynagrodzenia brutto na 10% wartości łącznego wynagrodzenia brutto. Wskazane 2,5% jest rażąco zaniżone mając na uwagę obecną sytuację rynkową.
24. Umowa Par. 32 ust 8 pkt 19 – Czy w przypadku tej przesłanki zakres usług/robót nie może ulec zmianie o więcej niż 15% zakresu Przedmiotu Umowy?
25. Umowa Par. 32 ust 8 pkt 23 – Na jakiej podstawie (w jaki sposób) Zamawiający określa 15% zakresu Przedmiotu Umowy?
26. Załącznik nr 7 – wzór Karty gwarancyjnej pkt. 8 oraz 10 – Wykonawca prosi o wyjaśnienie czym jest awaria w świetle niniejszych punktów.
27. Prosimy o uzupełnienie treści umowy o hierarchię ważności dokumentów
28. Przekazana dokumentacja zawiera ok 50 plików bez treści, tj. o zerowej wielkości. Braki występują między innymi w następujących katalogach: załączniki formalne, Dokumentacja geologiczno-inżynierska, kopie uprawnień i zaświadczeń z Izby Inż. Bud. Prosimy o uzupełnienie braków.

29. PB_opis_most_NR_1: 8. Uwagi na temat technologii wykonania mostu Zgodnie z punktem 2. ETAP 2 przewidziano montaż podpór tymczasowych w terenie zalewowym. Czy Zamawiający posiada uzgodnienie z Wodami Polskimi (pozwolenie wodnoprawne) ustalające warunki montażu tych podpór w terenie zalewowym?

Pytania nr 4 z dnia 17 maja 2022 r.

a)

1. Zał_15_TER zawiera 3 zakładki:

- TER
- HRF (część terminowa)
- HRF (część rzeczowa)

Prosimy o potwierdzenie, że do oferty należy załączyć tylko „TER”, natomiast harmonogramy będą załącznikiem do umowy.

2. W zakładce „HRF (część rzeczowa)” jest wpisany błędnie opis kamienia milowego nr 6. Prosimy o korektę.
3. Prosimy o potwierdzenie, że w TER składanym przez Wykonawcę do oferty, łączna wartość etapu I (czyli wykonanie dokumentacji projektowej oraz wykonanie pozycji TER: 2.1.1., 2.1.2., 2.1.3., 2.1.4., 2.1.5., 2.2.1., 2.2.2., 2.2.3., 2.2.4., 2.2.5., 2.4.1., 2.4.6., 2.5.1., 2.5.2., 2.6.1., 2.6.2., 2.6.4., 2.6.7., 2.7.3.) nie może przekroczyć 35% wartości oferty.
4. Prosimy o informację, ile wynosi gwarancja na zieleń?
5. Prosimy o podanie z jakiego materiału ma być wykonany pochwyt balustrady? Projekt budowlany podaje aluminium, natomiast specyfikacja techniczna – stal nierdzewną.
6. Czy Zamawiający wyrazi zgodę aby zamiast nawierzchni żywicznej na kładce zastosować izolację MMA?
7. „TOM I _4 - Dokumentacja geologiczno – inżynierska” ma uszkodzone pliki, których nie można otworzyć. Prosimy o przekazanie działających plików.
8. Plik „KLADKA BERDYCHOWSKA_POZWOLENIE KONSERWATORSKIE z załącznikami” z folderu „TOM I _3 - Załączniki formalne” jest uszkodzony, nie otwiera się. Prosimy o przekazanie działającego pliku.
9. Czy Zamawiający udostępni Wykonawcy plac pod zaplecze budowy? Jeśli tak, prosimy o wskazanie lokalizacji.
10. Dotyczy SWZ ROZDZIAŁ VIII pkt. 2 d) 2) b). Prosimy o jednoznaczne określenie, co Zamawiający rozumie pod pojęciem: „...objektu inżynierskiego lub obiektu inżynieryjnego, który umożliwił pokonanie przeszkody lądowej w postaci rzeki o długości minimum 50 m”? Czy chodzi o długość całkowitą obiektu, czy rozpiętość przęsła? Czy długość lub szerokość rzeki?
11. Wnosimy o odejście od konieczności legitymowania się kierownikiem robót w specjalności instalacyjnej (instalacji sanitarnych - GAZ). W zakres zamówienia nie wchodzi budowa ani przebudowa sieci gazowej, więc w/w warunek nie znajduje potwierdzenia w zakresie zamówienia.

12. Dotyczy warunków udziału w zamówieniu, rozdz.VIII SWZ, uwaga: – jedna z osób skierowanych do pełnienia funkcji określonych w pkt. (3)-(9) powyżej [Kierownik Budowy lub jeden z Kierowników robót z wyłączeniem zieleni] musi legitymować się dodatkowo min. 18- miesięcznym doświadczeniem w kierowaniu robotami budowlanymi prowadzonymi przy zabytkach nieruchomości wpisanych do rejestru zabytków lub inwentarza muzeum będącego instytucją kultury (zgodnie z wymaganiami określonymi w treści art. 37c ustawy o ochronie zabytków i opiece nad zabytkami (Dz. U. z 2021 r., poz. 710 z późn. zm.).

Czy poprawny zapis nie powinno brzmieć: [...] w punktach (8) – (15) powyżej [...]?

Czy zapis ten dotyczy jednak projektanta branży mostowej, elektroenergetycznej, sanitarnej, teletechnicznej i zieleni.

b)

Uwagi ogólne :

- 1) W załącznikach formalnych znajduje się wiele plików o rozmiarze 0, jak np. Pozwolenie Konserwatorskie nr 638/2020. Prosimy o weryfikację i uzupełnienie braków.
- 2) Jaka jest kolejność ważności poszczególnych dokumentów przetargowych (PFU, SIWZ, Zatwierdzony Projekt Budowlany) w przypadku rozbieżności w zapisach tych dokumentów?

Pytania do PFU : 1) pkt. 1.2.2.6 - proszę wyjaśnić rolę Wykonawcy w przearanżowaniu "Kontener Art". Kto ponosi koszt ww. robót ? 2) pkt. 1.2.6 - proszę wyjaśnić dlaczego Wykonawca ma wykonywać ponowną analizę rozwiązań związanych z separacją ruchu pieszego i rowerowego skoro rozwiązanie zawarte w PB zostało przez wszystkich zainteresowanych uzgodnione. W przypadku konieczności zmian kto ponosi koszt dodatkowych prac projektowych i robót budowlanych ? Pytania do OPZ : I.1. Kto ponosi koszt wyeksponowania odsoniętych elementów XIX fortyfikacji ? IV.1 Czy pozyskane Pozwolenie Konserwatorskie jest wystarczające do zrealizowania prac zgodnie z Projektem Budowlanym ? V.20 Kto ponosi koszt zagospodarowania przestrzeni między Zadaniem Inwestycyjnym, a KontenerARTEM ? V.23 Kto ponosi koszt modyfikacji dokumentacji i zakresu prac budowlanych w przypadku wystąpienia przedmiotowych zmian ? Pytania do umowy : 1) §1 pkt. 39 i 40 : - który z Zespołów Nadzoru Autorskiego wpisuje się do dziennika budowy ? - który Zespół Nadzoru Autorskiego wpisuje się do dziennika budowy w przypadku konieczności zmiany decyzji Pozwolenia na Budowę?

- 2) §3 pkt. 2 : - Jakie decyzje budowlane ma uzyskać Wykonawca przed rozpoczęciem robót? Treść tego punktu jest nieprecyzyjna i jest niezgodna z ustawą PzP.
- 3) §3 pkt. 2 : - Jakie decyzje budowlane ma uzyskać Wykonawca przed rozpoczęciem robót? Treść tego punktu jest nieprecyzyjna i jest niezgodna z ustawą PzP.
- Czy należy założyć, że Projekt budowlany jest dokumentem niekompletnym?
- 4) §4 pkt. 1, ppkt. 5) : - Prosimy o wyjaśnienie na czym ma polegać uregulowanie kwestii prawno-gruntowych? Czy zapis dotyczy terenu objętego decyzją Pozwolenie na Budowę?
- 5) §4 pkt. 4, ppkt. 4) : - Czy Inwestor posiada wiedzę na temat niekompletności zatwierdzonego projektu budowlanego? Jaki miałby być powód uzyskiwania kolejnych uzgodnień z gestorami sieci i z jednostkami miejskimi.

Pytania nr 5 z dnia 17 maja 2022 r.

1. Umowa par.5.1.

Czy Zamawiający wyrazi zgodę na skrócenie terminu z 30 dni do 15 dni?

Okres 30 dni jest zbyt długi i nadmiernie skraca rzeczywisty termin realizacji robót.

2. Umowa par. 8.3

Czy zamawiający wyrazi zgodę na zmianę zapisu w taki sposób, aby wynagrodzenie obejmowało koszty zobowiązań, które Wykonawca przy należytej staranności mógł przewidzieć na etapie składania oferty?

Postanowienie naruszające zasadę równości stron i obciążające nadmiernym a wręcz nie do oszacowania ryzykiem Wykonawcę.

3. Umowa par. 8.5

Czy Zamawiający wyrazi zgodę na zapisu i zastąpi sformułowanie „najwyższej profesjonalności” sformułowaniem „należytej staranności”?

Pozostawienie zapisu w obecnym brzmieniu jest zbyt daleko idącym rozszerzeniem odpowiedzialności Wykonawcy za ryzyka, które trudno oszacować.

4. Umowa par. 8.9

Czy Zamawiający wyrazi zgodę na przedłużenie terminu do 60 dni, ewentualnie zapłatę poniesionych już kosztów?

5. Umowa par. 30

Czy Zamawiający wyrazi zgodę na zmniejszenie limitu kar naliczanych Wykonawcy z 30% na 20%?

6. Umowa par. 32.8.15)

Czy Zamawiający wyrazi zgodę na zmianę wysokości waloryzacji i zwiększy ją z poziomu 2,5% do 10%?

W obecnej sytuacji gospodarczej, spowodowanej wydarzeniami w Ukrainie a przede wszystkim ze względu na bardzo dynamiczny jej rozwój i brak możliwości skutecznego przewidywania zmian rynkowych, taki poziom waloryzacji jest coraz częściej stosowny poprzez Zamawiających.

7. Umowa par.30.1.4)

Czy Zamawiający wyrazi zgodę na wykreślenie sformułowania „odrębnie dla każdej wady lub roboty”.

8. Umowa par. 4.3

Czy Zamawiający wyrazi zgodę na przedłużenie terminu z 21 dni do 60 dni?

9. Umowa par. 26.7

Czy Zamawiający zgodzi się na zmianę zapisu w ten sposób, że czynniki niezależne mają dotyczyć m.in. możliwości technologicznych oraz technicznych usunięcia zgłoszonej wady?

1. Prosimy o potwierdzenie, że załączony Projekt budowlany spełnia wymagania decyzji Prezydenta Miasta Poznań nr 2248/2020 o pozwoleniu na budowę.
2. Prosimy o potwierdzenie, że kładki zostały zaprojektowane zgodnie z PN-EN.
3. Czy kładki zostały zaprojektowane na obciążenie pojazdem służbowym zgodnie z PN-EN 1991-2 pkt. 5.3.2.3?
4. Czy Projekt budowlany kładek uwzględnia obciążenie pojazdem służbowym złożonym z grupy obciążeń dwuosioowych 80kN i 40kN w rozstawie osi kół 3m zgodnie z PN-EN 1991-2 pkt. 5.3.2.3?
5. Jeśli Projekt budowlany kładek nie uwzględnia obciążenia pojazdem służbowym złożonym z grupy obciążeń dwuosioowych 80kN i 40kN w rozstawie osi kół 3m zgodnie z PN-EN 1991-2 pkt. 5.3.2.3 prosimy o przekazanie indywidualnej dokumentacji technicznej uwzględniającej cechy charakterystyczne pojazdu służbowego (zgodnie z PN-EN 1991-2 pkt. 5.3.2.3 Uwaga 1).
6. Jaki schemat obciążenia kładek przyjęto dla obciążenia samochodem 35kN?
7. Czy kładki zostały zaprojektowane na obciążenie siłą skupioną zgodnie z PN-EN 1991-2 pkt. 5.3.2.2?
8. Czy kładki zostały zaprojektowane na obciążenie poziome zgodnie z PN-EN 1991-2 pkt. 5.4?
9. Czy grubości blach stalowych konstrukcji kładek założone w Projekcie budowlanym uwzględniają poszczególne fazy wznoszenia konstrukcji?
10. W załączniku obliczeniowym do Projektu budowlanego kładek w pkt. 1 Założenia do obliczeń przyjęto następujące obciążenia:
„Wartości obciążeń przyjęto wg:
 - Ciężary własne: PN EN 1991-1-1. Oddziaływania na konstrukcję. Część 1-1: Oddziaływania ogólne, ciężar objętościowy, ciężar własny, obciążenia użytkowe w budynkach
 - Obciążenie tłumem pieszych: PN-EN 1991-2: Oddziaływania na konstrukcję. Część 2. Obciążenia ruchome mostów
 - Oddziaływania termiczne: . PN EN 1991-5. Oddziaływania na konstrukcję. Część 1-5: Oddziaływania ogólne, oddziaływania termiczne. Temperaturę zwarcia przyjęto jako 10 0 C, ogrzanie o 45 0 C, oziębienie -35 0 C (...)Zgodnie z PN EN 1991-5. Oddziaływania na konstrukcję. Część 1-5: Oddziaływania ogólne, oddziaływania termiczne rozkład temperatury wewnątrz elementów konstrukcji można rozłożyć na cztery składowe:
 - a) składowa równomiernie rozłożona;
 - b) składowa liniowo zmienna różnicy temperatury względem osi z-z;
 - c) składowa liniowo zmienna różnicy temperatury względem osi y-y;
 - d) składowa nieliniowo zmienna różnicy temperatury.

Zgodnie z PN EN 1991-5 pkt. 6.1.5 Jednoczesność występowania składowej równomiernej i składowej różnicy temperatur należy uwzględniać np. w konstrukcjach ramowych.

Również dla obiektów stalowych statycznie niewyznaczalnych utwierdzonych w podporach znaczącą składową obciążenia termicznego oprócz równomierne rozłożonego może być składowa liniowo zmienna różnicy temperatury.

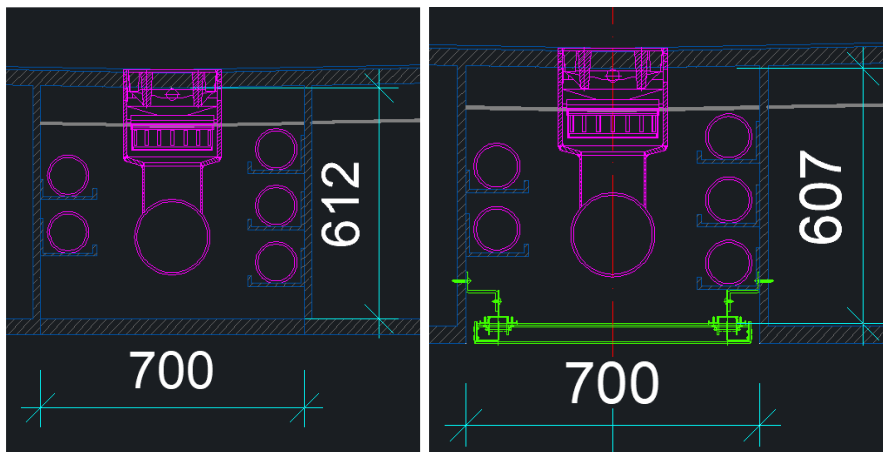
Składowa liniowo zmienna różnicy temperatury nie została jednak wymieniona w obciążeniach kładek.

Proszę o potwierdzenie, że kładki zostały zaprojektowane zgodnie z PN-EN i zaproponowane rozwiązania konstrukcyjne nie wymagają dodatkowych wzmocnień konstrukcji (np. skratowania, zastrzały lub dodatkowe blachy).

11. Prosimy o jednoznaczne wyjaśnienie czy Przedmiar Robót (załącznik nr 9) jest dokumentem określającym zakres robót wymaganych przez Zamawiającego czy jedynie dokumentem pomocniczym w przygotowaniu oferty i nie określa przedmiotu Zamówienia.
12. Czy załączony do dokumentacji przetargowej Projekt budowlany kładek jest wiążący?
13. Czy załączony do dokumentacji przetargowej Projekt budowlany kładek jest wiążący w zakresie doboru grubości blach konstrukcyjnych?
14. Prosimy o potwierdzenie, że Zamawiający jest w posiadaniu praw autorskich do Projektu budowlanego załączonego do dokumentacji projektowej.
15. Prosimy o potwierdzenie, że Zamawiający jest w posiadaniu praw autorskich do Projektu wykonawczego załączonego do dokumentacji projektowej.
16. Czy Zamawiający posiada pełne prawa autorskie do opracowań stanowiących załączniki do PFU i SIWZ.
17. Dla których opracowań prawa autorskie zostały przeniesione na Zamawiającego?
18. Czy Zamawiający zezwala na optymalizację rozwiązań konstrukcyjnych zawartych w Projekcie budowlanym kładek?
19. Czy Zamawiający zezwala na zmianę rozwiązań konstrukcyjnych kładek zawartych w Projekcie budowlanym?
20. Czy załączony do dokumentacji przetargowej Projekt wykonawczy posadowienia kładek jest wiążący?
21. Czy Zamawiający zezwala na wykonanie nowego Projektu wykonawczego posadowienia kładek?
22. Sposób mocowania balustrad w gniazdach zaproponowany w Projekcie budowlanym kładek oraz brak gzymsów może sprzyjać gromadzeniu się wody na konstrukcji kładek i powstawaniu zacieków. Czy Zamawiający zezwala na zmianę sposobu mocowania balustrad?
23. Czy Projekt budowlany został wykonany zgodnie z rozporządzeniem Ministra Infrastruktury z dnia 1 sierpnia 2019 zmieniającym rozporządzenie w sprawie warunków technicznych, jakim powinny odpowiadać drogowe obiekty inżynierskie i ich usytuowanie?

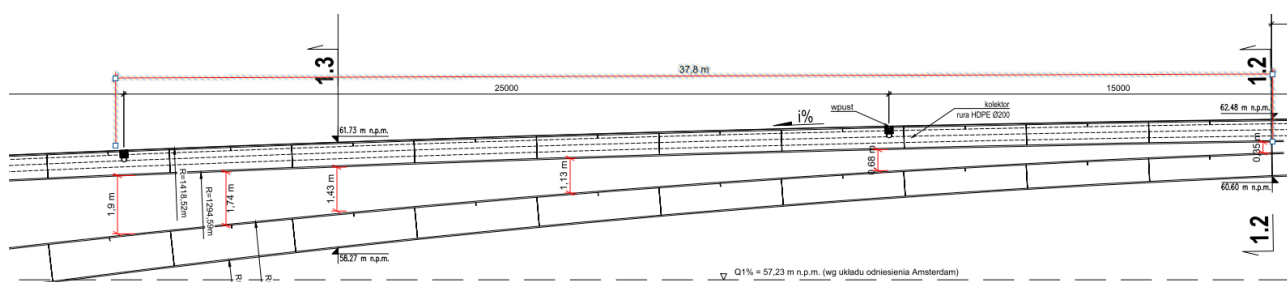
24. Prosimy o potwierdzenie, że Zamawiający nie wymaga montażu wózków rewizyjnych na kładkach.
25. Prosimy o informacje jaki rodzaj urządzeń zapewniających dostęp do fragmentów prześel kładki nad rzeką Wartą w celach utrzymaniowych wymaga Zamawiający?
26. Prosimy o informacje jaki rodzaj urządzeń zapewniających dostęp do fragmentów prześel kładki nad rzeką Cybiną w celach utrzymaniowych wymaga Zamawiający?
27. Zgodnie z Pozwoleniem wodnoprawnym „PO.ZUZ.4.421.1046.2019.EP pkt. II. i. f) parametry techniczne” podano rzędne spodu konstrukcji (brzeg prawy/ brzeg lewy): 59,65/60,87 m n.p.m. Rzędne te nie odpowiadają rzędnym spodu konstrukcji przy przyczółkach – prosimy o informację czego dotyczą podane w Pozwoleniu wodnoprawnym rzędne.
28. Zgodnie z Pozwoleniem wodnoprawnym „PO.ZUZ.4.421.1046.2019.EP pkt. II. i. h) rzeczywisty prześwit pod kładką w jej najniższym punkcie w stosunku do skrajni żeglownej: H=5,70m (prawa krawędź skrajni żeglownej) oraz H=6,35m (oś skrajni żeglownej). Wymiary te nie odpowiadają wymiarom pomierzonym na rysunkach – prosimy o informację czego dotyczą podane w Pozwoleniu wodnoprawnym wymiary.
29. Prosimy o potwierdzenie, że Projekt budowlany załączony do dokumentacji przetargowej jest zgodny z pozwoleniem wodnoprawnym?
30. Zgodnie z „Zał. 1 Obliczenia statyczno-wytrzymałościowe - Most nr 1 – wyciąg z obliczeń” maksymalne przemieszczenie od tłumy i zmian temperatury wynosi 38,4cm. „Zał. 3 Obliczenia statyczno-wytrzymałościowe balustrad szklanych – wyciąg z obliczeń” nie sprawdza wpływu ugięcia kładki na trwałość szklanych balustrad mocowanych bezpośrednio do konstrukcji kładek. Prosimy o przekazanie dokumentacji, która potwierdzi prawidłowość dobranych gabarytów balustrad szklanych.
31. Zgodnie z PFU pkt 2.2.2.3 Pochylnia – mury oporowe założono wykonanie murów oporowych z grodziec stalowych lub ścian szczelinowych. Czy Zamawiający zezwala na zastosowanie alternatywnych rozwiązań konstrukcyjnych?
32. Projekt budowlany kładek nie zakłada zabezpieczenia podpór przed rozmyciem. Prosimy o potwierdzenie, że takie zabezpieczenie nie jest przedmiotem zamówienia.
33. Czy Zamawiający przewiduje dla kładek instalację w kanałach technologicznych stałych lub półstałych urządzeń gaśniczych zgodnie z § 319. 7 Dz.U. Nr 63, poz. 735?
34. Prosimy o potwierdzenie, że zgodnie z § 255. 5 Dz.U. Nr 63, poz. 735 balustrady na kładkach powinny być zabezpieczone przed wspinaniem się na nie oraz przed zsuwaniem się po poręczy.
35. Czy Zamawiający zezwala na zastosowanie konstrukcji z gruntów zbrojonych?
36. Prosimy o określenie hierarchii ważności dokumentów w przypadku występowania rozbieżności pomiędzy PFU i STWIORB?
37. Zgodnie z 1.2.4 PFU struktura kładki, jej forma oraz przebieg zapewniają możliwość realizacji w dalszych etapach przeprawy drogowej - mostu Berdychowskiego. Prosimy o przekazanie informacji o planowanej lokalizacji mostu Berdychowskiego.
38. Zgodnie z Dz.U. Nr 63, poz. 735 § 250 należy zapewnić dostęp do elementów odwodnienia w celu dokonywania czyszczenia i napraw. Jeżeli część podniebienia

naprzemiennego z blachy stalowej jest częścią stałą konstrukcji przęsła to wymiar środkowej komory wyniesie 65cm na 70cm co uniemożliwi inspekcje utrzymaniową oraz wykonywanie napraw. Wymiary nie są zgodne z Dz.U. Nr 63, poz. 735 Rozdział 17. Urządzenia zapewniające dostęp do obiektów inżynierskich w celach utrzymaniowych. Dodatkowo w komorze oprócz kolektora odwodnienia znajduje się 5 rur na urządzenia obce co jeszcze bardziej utrudni prace utrzymaniowe, a nawet sam montaż. Prosimy o potwierdzenie, że założone w Projekcie budowlanym kładek podniebienie naprzemiennie z kaset z płyty kompozytowej o długości 1m i blach stalowych o długości 2m wykonanych naprzemiennie są to elementy demontowane podczas przeglądów i napraw obiektu co zapewni dostęp od spodu na całej długości kładki.

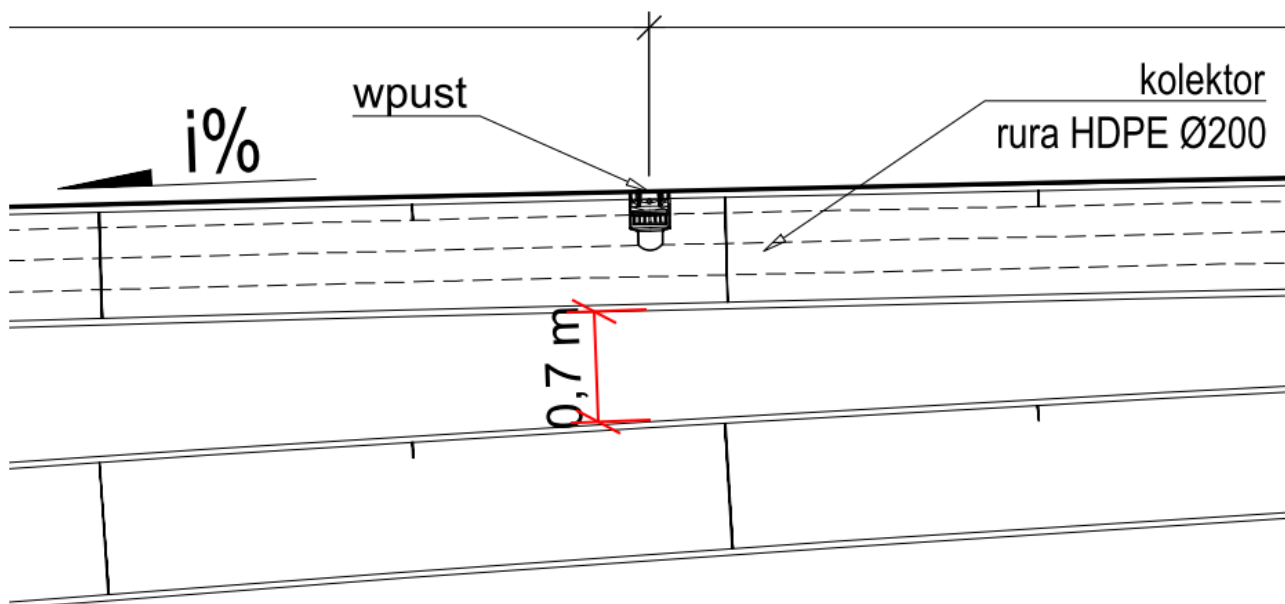


39. Zgodnie z Dz.U. Nr 63, poz. 735 § 310.1 e,f) urządzenia obce nie powinny utrudniać robót utrzymaniowych obiektu oraz utrudniać wykonywania przeglądów technicznych obiektu. Lokalizację urządzeń obcych na kładkach przewidziano w komorze środkowej. Jeżeli część podniebienia naprzemiennego z blachy stalowej jest częścią stałą konstrukcji przęsła to wymiar środkowej komory wyniesie 65cm na 70cm co uniemożliwi inspekcje utrzymaniową konstrukcji stalowej oraz wykonywanie napraw. Wymiary nie są zgodne z Dz.U. Nr 63, poz. 735 Rozdział 17. Urządzenia zapewniające dostęp do obiektów inżynierskich w celach utrzymaniowych. Prosimy o potwierdzenie, że założone w Projekcie budowlanym kładek podniebienie naprzemiennie z kaset z płyty kompozytowej o długości 1m i blach stalowych o długości 2m wykonanych naprzemiennie są to elementy demontowane podczas przeglądów i napraw obiektu co zapewni dostęp od spodu na całej długości kładki.
40. Zgodnie z Dz.U. Nr 63, poz. 735 §176.1.1a) w ramach ochrony konstrukcyjnej stalowe konstrukcje obiektów mostowych nie powinny mieć miejsc trudnodostępnych, nieprzewiewnych – uniemożliwiających wykonanie powłok ochronnych oraz narażonych na zbieranie się kurzu, pyłów, wody lub skroplin pary wodnej. Komora w środkowej części kładek o szerokości 70cm i wysokości od ok 65cm wypełniona rurami pod urządzenia obce i systemem odwodnienia jest miejscem trudnodostępny. Prosimy o potwierdzenie, że Zamawiający posiada odstępstwo od wyżej wymienionych przepisów.
41. Zgodnie z Dz.U. Nr 63, poz. 735 §84 Obiekt inżynierski powinien być dostępny dla obsługi w celu dokonania przeglądów i bieżącego utrzymania. Komora w środkowej części kładek o szerokości 70cm i wysokości od ok 65cm wypełniona rurami pod urządzenia obce i systemem odwodnienia jest miejscem trudnodostępny. Prosimy o potwierdzenie, że Zamawiający posiada odstępstwo od wyżej wymienionych przepisów.

42. Zgodnie z Projektem budowlanym dostęp do systemu odwodnienia kładek oraz urządzeń obcych zapewniony jest przez demontowalne elementy podniebienia. Aby dostać się do tych elementów należy poruszać się po dolnej fragmencie konstrukcji kładki. Na odcinkach o długości ok 70m (2x35m) wysokość przejścia jest mniejsza niż 190cm i dochodzi do ok 37cm. Takie rozwiązanie utrudnia prace inspekcyjne i utrzymaniowe. Zgodnie z Dz.U. Nr 63, poz. 735 §84 Obiekt inżynierski powinien być dostępny dla obsługi w celu dokonania przeglądów i bieżącego utrzymania. Zgodnie z Dz.U. Nr 63, poz. 735 §307 wysokość w świetle do poruszania się obsługi powinna być nie mniejsza niż 1,9m. Czy Zamawiający posiada odstępstwo od wyżej wymienionych przepisów?



43. Zgodnie z Projektem budowlanym dostęp do systemu odwodnienia kładek oraz urządzeń obcych zapewniony jest przez demontowalne elementy podniebienia. Na rysunku pokazano przykład miejsca w rejonie wpustu, gdzie przestrzeń poniżej podniebienia ma jedynie ok 70cm wysokości. Czy Zamawiający mając na uwadze późniejsze utrzymanie obiektu akceptuje rozwiązanie ograniczające dostęp do wyposażenia obiektu i urządzeń obcych?



44. Zgodnie z Projektem budowlanym kładek na etapie montażu konstrukcji kładek należy wykonać podpory tymczasowe na terenie zalewowym. Posadowienie podpór tymczasowych założono na płytach betonowych. Prosimy o potwierdzenie, że w cenie

kontraktowej nie należy zawierać wzmocnień gruntu pod podpory tymczasowe, takich jak np. pale czy grodzice stalowe.

45. Zgodnie z Projektem budowlanym kładek na etapie montażu konstrukcji kładek należy wykonać podpory tymczasowe na terenie zalewowym. Posadowienie podpór tymczasowych założono na płytach betonowych. W przekazanej dokumentacji brakuje badań podłoża gruntowego w miejscu lokalizacji podpór tymczasowych. Nadmierne osiadania w trakcie wznoszenia kładek mogą powodować wzrost naprężeń w konstrukcji i wyczerpanie jej nośności. Prosimy o przekazanie dokumentacji z badań podłoża gruntowego w strefie podpór tymczasowych, co umożliwi poprawną wycenę realizacji zadania
46. Prosimy o zamieszczenie rysunków odnośnie balustrad. W przekazanej dokumentacji pliki odnośnie tych detali nie działają.
47. Odbiory KM stanowią wg zapisów umownych potwierdzenie wykonania Robót , a tym samym powinny stanowić podstawę do wystawienia faktury VAT, w przeciwnym wypadku Wykonawca zostaje narażony na ryzyka związane z zobowiązaniami wynikającymi z Ustawy o VAT. Jest to dla wykonawcy wielkie ryzyko obostrzone dużymi karami. Prosimy o potwierdzenie, że zamawiający uzna wykonanie poszczególnych KM w taki sposób aby nie stanowiły podstawy do wystawienia faktury VAT ponieważ w tym postępowaniu przetargowym Wykonawcy nie przysługuje prawo wystawienia faktury co miesiąc ani nawet po wykonaniu każdego z KM. Brak zmian w tych zapisach spowoduje brak możliwości startu w takim przetargu dla wielu firm a jeśli jakaś firma wystartuje to doliczy kolejne koszty na finansowania na zapłacenie podatku VAT poza już wielkimi kosztami wynikającymi z płatności trzema fakturami (de facto dwoma).
48. Protokół Odbioru Kamienia Milowego będzie stanowił potwierdzenie wykonania przez Wykonawcę zobowiązań w terminach umownych bądź w przypadku ich niewykonania w terminach umownych będzie stanowił podstawę do skorzystania przez Zamawiającego z uprawnień do naliczania kar umownych. Prosimy o zmianę zapisów umownych aby Zamawiający potwierdzał wykonanie KM w taki sposób aby dokument nie stanowił podstawy do wystawienia faktury VAT oraz stanowił umowne wywiązanie się Wykonawcy z terminu realizacji określonego w danym KM.
49. Prosimy o zmianę wynagrodzenia dla Wykonawcy na płatności comiesięczne. Płatność za takie zadanie trzema fakturami (de facto dwiema) przy ustalonych procentowych kwotach w TER, przy obecnych kosztach uzyskiwania kredytów i zdolności kredytowej firm budowlanych powoduje, że koszty finansowania tak skomplikowanej inżyniersko inwestycji będą sięgać około 15 mln.
50. Prosimy o możliwość dopuszczenia częściowej płatności przez Zamawiającego za stal już zakontraktowaną przez Wykonawcę. W obecnej sytuacji na rynku, gdzie dostępność stali jest bardzo mała, Wykonawca praktycznie musi zapłacić całość zaliczką dla producenta stali jeszcze przed jej dostarczeniem. Wg zapisów umownych Wykonawca otrzyma płatność od

Zamawiającego za konstrukcję stalową dopiero po jej zamontowaniu i odebraniu co powoduje wielkie koszty finansowania i ryzyka nieakceptowalne dla wielu firm.

Pytania nr 6 z dnia 17 maja 2022 r.

1. Prosimy o możliwość zamiany balustrad szklanych na inne rozwiązanie. Cena szkła wzrosła przez ostatnie miesiące o 100% i jest problem z dostępnością. Wartość balustrad w obecnej technologii to nawet ponad 10 mln zł.

Pytania nr 7 z dnia 18 maja 2022 r.

1. Zgłaszam, że plik o nazwie i ścieżce SWZ_OPZ_IK_KI_Berd\PROGRAM FUNKCJONALNO-UŻYTKOWY\ZAŁĄCZNIKI\1 projekty budowlane\TOM II_7 - Projekt zieleni wraz z projektem wycinek i kompensat\pdf\200728_KLADKA BERDYCHOWSKA_PB_PROJEKTZIELENI jest uszkodzony. Proszę o plik nieuszkodzony.

Pytania nr 8 z dnia 23 maja 2022 r.

1. Jakimi powłokami ochronnymi należy pokryć płytę górną pomostu (poza metalizacją) pod nawierzchnię z żywicy epoksydowej gr.8mm?

Opis w PB:

11. Nawierzchnia

Na stalowej płycie pomostu ułożona zostanie warstwa wierzchnia z materiału żywicznego np. kompozytu epoksydowo-poliuretanowego lub innego materiału dopuszczonego do stosowania na pomostach stalowych. Grubość warstwy nawierzchni - 8mm, przesypana piaskiem kwarcowym 0,4 do 0,7 mm.

16. Ochrona antykorozyjna

Ochrona antykorozyjna powierzchni stalowych

Projektuje się wielowarstwowe, antykorozyjne zabezpieczenie zewnętrznych powierzchni dźwigarów stalowych o trwałości zabezpieczenia co najmniej 20 lat. Przewiduje się wykonanie powłok metalizacyjno –malarskich. Powłoka metalizacyjna nie może mieć grubość mniejszą niż 200µm. Uszczelniające powłoki malarskie należy dobrać do projektowanej 20 letniej trwałości zabezpieczenia antykorozyjnego z uwzględnieniem stopnia agresywności środowiska.

ST M.14.15.04.01 dotyczy powłoki epoksydowo-poliuretanowej na powierzchni betonowej:

1.3. Zakres robót objętych STWiORB

Zakres robót obejmuje wykonanie powłoki z materiałów na bazie żywicy epoksydowej i poliuretanu, na wszystkich powierzchniach betonowych elementów konstrukcji obiektu wskazanych w dokumentacji projektowej. Należy stosować izolację nawierzchnię o grubości min. 5mm i przenoszącą zarysowania nie mniejsze niż 0,3mm na chodnikach dla pieszych oraz zabudowach gzymsowych. Nawierzchnia powinna być trójwarstwowa.

Pytania nr 9 z dnia 24 maja 2022 r.

1. Opublikowany załącznik do PFU zamieszczony w folderze: 6_Pozwolenie wodnoprawne -2020_07_17_Wody_Polskie_pozwolenie_wodnoprawne_OSTATECZNE jest uszkodzony. Proszę o opublikowanie działającego załącznika.
2. Opublikowany załącznik do PFU zamieszczony w folderze: 8_Odstępstwo od standardowrowerowych - 190805_ZDM_odstepstwo od standardow rowerowych jest uszkodzony. Proszę o opublikowanie działającego załącznika.
3. Opublikowany załącznik do PFU zamieszczony w folderze: 9_Uzgodnienie Urząd Zeglugi Srodladowej - 200312_Urząd Zeglugi Bydgoszcz_Uzgodnienie jest uszkodzony. Proszę o opublikowanie działającego załącznika.
4. Opublikowany załącznik do PFU zamieszczony w folderze: 10_Pozwolenie Konserwatorskie na badania archeologiczne - 191120_Pozwolenie na badania archeologiczne tekst jest uszkodzony. Proszę o opublikowanie działającego załącznika.
5. Opublikowany załącznik do PFU zamieszczony w folderze: 10_Pozwolenie Konserwatorskie na badania archeologiczne - 191120_Pozwolenie na badania archeologiczne zal jest uszkodzony. Proszę o opublikowanie działającego załącznika.
6. Opublikowany załącznik do PFU zamieszczony w folderze: 13_Uzgodnienie Pełnomocnicy ds. Estetyki i Dostępności - j200602_Uzgodnienie Plastik i Koordynator ds Dostępności jest uszkodzony. Proszę o opublikowanie działającego załącznika.
7. Opublikowany załącznik do PFU zamieszczony w folderze: 19_Pismo ZDM_przebudowa kolektora DN1200 - 190624_ZDM opinia o przebudowie kan deszczowej jest uszkodzony. Proszę o opublikowanie działającego załącznika.
8. Opublikowany załącznik do PFU zamieszczony w folderze: 20_Pismo ZDM_likwidacja kolektora DN500 - 191128_Pismo ZDM odp. dotycząca zabezpieczenia KD jest uszkodzony. Proszę o opublikowanie działającego załącznika.
9. Opublikowany załącznik do PFU zamieszczony w folderze: 25_WT ENEA Operator _Kładka nadWarta - 190429_ENEA_WT_Kładka nad Warta jest uszkodzony. Proszę o opublikowanie działającego załącznika.
10. Opublikowany załącznik do PFU zamieszczony w folderze: 28_Uzgodnienie HAWE Telekom - 4052 Poznań Berdychowo kładka ARPA ZU uzgodnienie kanalizacja jest uszkodzony. Proszę o opublikowanie działającego załącznika.
11. Opublikowany załącznik do PFU zamieszczony w folderze: 28_Uzgodnienie HAWE Telekom - 4052 Poznań Berdychowo kładka ARPA ZU uzgodnienie kanalizacja jest uszkodzony. Proszę o opublikowanie działającego załącznika.
12. W opublikowanych materiałach w załącznikach do PFU w folderze: SWZ_OPZ_IK_KI_Berd\PROGRAM FUNKCJONALNO-UŻYTKOWY\ZAŁĄCZNIKI\1\TOM II _7 -Projekt zieleni wraz z projektem wycinek i kompensat\pdf znajduje się uszkodzony plik. Proszę o opublikowanie działającego załącznika.
13. W opublikowanych materiałach w załącznikach do PFU w folderze: SWZ_OPZ_IK_KI_Berd\PROGRAMFUNKCJONALNO-UŻYTKOWY\ZAŁĄCZNIKI\1\TOM II _8 - Mała architektura\pdf znajduje się uszkodzony plik. Proszę o opublikowanie działającego załącznika.

14. W opublikowanych materiałach w załącznikach do PFU w folderze:
SWZ_OPZ_IK_KI_Berd\PROGRAM FUNKCJONALNO-
UŻYTKOWY\ZAŁĄCZNIKI\1\TOM II _6 – Sieci teletechniczne wraz z przebudowa
kolizji\pdf znajduje się uszkodzony plik. Proszę o opublikowanie działającego
załącznika.
15. W opublikowanych materiałach w załącznikach do PFU w folderze:
SWZ_OPZ_IK_KI_Berd\PROGRAM FUNKCJONALNO-
UŻYTKOWY\ZAŁĄCZNIKI\1\TOM II _5 -Oświetlenie oraz przebudowa kolizji
energetycznych\pdf znajduje się uszkodzony plik. Proszę o opublikowanie działającego
załącznika.
16. W opublikowanych materiałach w załącznikach do PFU w folderze:
SWZ_OPZ_IK_KI_Berd\PROGRAM FUNKCJONALNO-
UŻYTKOWY\ZAŁĄCZNIKI\1\TOM II _4 –Kanalizacja deszczowa wraz z przebudowa
kolizji\pdf znajduje się uszkodzony plik. Proszę o opublikowanie działającego
załącznika.
17. W opublikowanych materiałach w załącznikach do PFU w folderze:
SWZ_OPZ_IK_KI_Berd\PROGRAM FUNKCJONALNO-
UŻYTKOWY\ZAŁĄCZNIKI\1\TOM II _2 -Most nr 2\Elektryka znajduje się uszkodzony
plik. Proszę o opublikowanie działającego załącznika.
18. W opublikowanych materiałach w załącznikach do PFU w folderze:
SWZ_OPZ_IK_KI_Berd\PROGRAM FUNKCJONALNO-
UŻYTKOWY\ZAŁĄCZNIKI\1\TOM II _2 -Most nr 2\Architektura znajduje się uszkodzony
plik. Proszę o opublikowanie działającego załącznika.
19. W opublikowanych materiałach w załącznikach do PFU w folderze:
SWZ_OPZ_IK_KI_Berd\PROGRAM FUNKCJONALNO-
UŻYTKOWY\ZAŁĄCZNIKI\1\TOM II _1 -Most nr 1 znajduje się uszkodzony plik. Proszę
o opublikowanie działającego załącznika.
20. W opublikowanych materiałach w załącznikach do PFU w folderze:
SWZ_OPZ_IK_KI_Berd\PROGRAM FUNKCJONALNO-
UŻYTKOWY\ZAŁĄCZNIKI\1\TOM II _1 -Most nr 1\Elektryka znajduje się uszkodzony
plik. Proszę o opublikowanie działającego załącznika.
21. W opublikowanych materiałach w załącznikach do PFU w folderze:
SWZ_OPZ_IK_KI_Berd\PROGRAM FUNKCJONALNO-UŻYTKOWY\ZAŁĄCZNIKI\1
znajduje się uszkodzony plik. Proszę o opublikowanie działającego załącznika.
22. W opublikowanych materiałach w załącznikach do PFU w folderze:
SWZ_OPZ_IK_KI_Berd\PROGRAM FUNKCJONALNO-
UŻYTKOWY\ZAŁĄCZNIKI\1\TOM I _5 -Kopie uprawnień i zaświadczeń z Izby
Inżynierów Budownictwa znajduje się uszkodzony plik. Proszę o opublikowanie
działającego załącznika.
23. W opublikowanych materiałach w załącznikach do PFU w folderze:
SWZ_OPZ_IK_KI_Berd\PROGRAM FUNKCJONALNO-
UŻYTKOWY\ZAŁĄCZNIKI\1\TOM I _5 -Kopie uprawnień i zaświadczeń z Izby
Inżynierów Budownictwa znajduje się uszkodzony plik. Proszę o opublikowanie
działającego załącznika.

24. W opublikowanych materiałach w załącznikach do PFU w folderze: SWZ_OPZ_IK_KI_Berd\PROGRAM FUNKCJONALNO-UŻYTKOWY\ZAŁĄCZNIKI\1\TOM I _5 -Kopie uprawnień i zaświadczeń z Izby Inżynierów Budownictwa znajduje się uszkodzony plik. Proszę o opublikowanie działającego załącznika.
25. W opublikowanych materiałach w załącznikach do PFU w folderze: SWZ_OPZ_IK_KI_Berd\PROGRAM FUNKCJONALNO-UŻYTKOWY\ZAŁĄCZNIKI\6znajduje się uszkodzony plik. Proszę o opublikowanie działającego załącznika.
26. W opublikowanych materiałach brakuje Specyfikacji technicznej na wykonanie wzmocnienia metodą iniekcji ciśnieniowej gruntów nasypowych za ścianą szczelinową czołową. Proszę o udostępnienie brakujących dokumentów.
27. Numery SST Przyporządkowane w przedmiarze robót nie odpowiadają załączonym opracowaniom szczegółowych specyfikacji technicznych wykonania i odbioru robót. Proszę o ujednoczenie dokumentacji.
28. Wykonawca wnosi o podanie wysokości transz udziału własnego Zamawiającego, o których mowa §7 ust. 2 Wzoru umowy. Powyższe jest niezbędne do określenia kosztów finansowania będącego po stronie Wykonawcy.
29. Czy Zamawiający dopuści wykorzystanie ziemi urodzajniej do robót branży zieleni pozyskanej z placu budowy?
30. Jakie są obwody drzew do nasadzeń (poz. 1.5) w przedmiarze są podane tylko gatunki i bryły korzeniowe?
31. Proszę o potwierdzenie, że średnica drzew do wycinki mechanicznej jest taka sama jak drzew przeznaczonych do karczowania, tj. 16-25 cm.
32. Wykonawca wnosi o zmianę wysokości limitu kar umownych określonego w § 30 ust. 7 do poziomu 5% wartości wynagrodzenia umownego brutto.
33. Proszę o dokładne określenie rodzaju szkła stosowanego do wykonania balustrad – w przedmiarze występuje szkło:
 - bezpieczne, antywłamaniowe, kuloodporne – proszę o określenie klasy szkła.
 - o wymiarze przekraczającym 3m²,
podczas gdy z dokumentacji wynika, że pojedynczy panel ma wymiar 1,0m x 1,40m – proszę o potwierdzenie wymiaru.
34. Czy można zastosować dolne profile mocujące szkło wykonane z aluminium?
35. Czy balustrada jest wyposażona w te same pochwyty o funkcji doświetlającej po obydwóch stronach kładki?

Pytania nr 10 z dnia 24 maja 2022 r.

a)

Pytania do umowy:

- 1) ubezpieczenie OC – czy Zamawiający wymaga wystawienia ubezpieczenia OC tylko na ten kontrakt, czy może być ogólne OC Wykonawcy spełniające wymagania Zamawiającego?
- 2) Jeżeli może być OC ogólne Wykonawcy, to czy można łączyć ubezpieczenia w ramach konsorcjum do uzyskania wymaganej kwoty ubezpieczenia?
- 3) zabezpieczenie należytego wykonania umowy. § 24 ust.4 mówi o zabezpieczeniu w formie gwarancji tylko na czas realizacji umowy. Czy Zamawiający dopuszcza złożenie zabezpieczenia na czas rękojmi i gwarancji w formie gwarancji przed końcem zakończenia robót?
- 3) . § 26 ust.1 umowy mówi, że Wykonawca udziela Zamawiającemu dla całości Przedmiotu Umowy: 96 miesięcznej: rękojmi za wady Przedmiotu Umowy oraz gwarancji jakości na rzecz Zamawiającego. Kryterium punktowe za okres gw/rękojmi wynosi od 96 m-cy do 120 m-cy. Czy zapis w umowie jest wiążący? Czy będzie on zmieniony na etapie podpisania umowy w zależności od deklaracji Wykonawcy w ofercie?

b)

1. Prosimy o podanie parametrów drzew i krzewów do nasadzeń:
 - wiek, obwód (drzewa)
 - wielkość pojemnika, wysokość (krzewy)
2. Prosimy o przekazanie poprawnie otwierającego się pliku „200728_KLADKA BERDYCHOWSKA_PB_PROJEKTZIELENI”.

Pytania nr 11 z dnia 25 maja 2022 r.

1. W związku ze zmianą SWZ (pismo datowane 19.05.2022, opublikowane 25.05.2022r) w zakresie wymagań dla Kierownika budowy proszę o wyjaśnienie. A mianowicie w zakresie warunków udziału w zamówieniu zamawiający dopuścił dla Kierownika Budowy doświadczenie na stanowisku kierownika budowy lub kierownika robót mostowych [...], natomiast w kryterium punktowym punkty są przyznawane tylko za doświadczenie zdobyte jako Kierownik budowy. Czy Zamawiający dopuści w ramach przyznawanych punktów wykazanie się doświadczeniem na stanowisku kierownika robót mostowych dla Kierownika Budowy?

Wyjaśnienia Zamawiającego w trakcie przygotowania

Otrzymują:

1. Adresat,
2. a/a

Sprawę prowadzi / pismo sporządził: Artur Pieczykolan, Koordynator ds. zam. publicznych tel. 61 884 20 16, e-mail: artur.pieczkolan@pim.poznan.pl