

Znak sprawy: KPRM-XVII.7221.2.806.2020
Poznań, 31-07-2020 r.



Nr rej.: 31072002445
POZNAŃSKIE INWESTYCJE
MIEJSKIE SP. Z O.O.
PL. WIOSNY LUDÓW 2
61-831 POZNAŃ

Działając na podstawie art. 10 ust. 6 ustawy z dnia 20 czerwca 1997 r. - Prawo o ruchu drogowym (Dz. U. z 2020 r., poz. 110 ze zm.) oraz Rozporządzenia Ministra Infrastruktury z dnia 23 września 2003 r. w sprawie szczegółowych warunków zarządzania ruchem na drogach oraz wykonywania nadzoru nad tym zarządzaniem (Dz. U. z 2017 r., poz. 784) w związku z przekazanym w dniu 13 lipca 2020 r. wnioskiem dotyczącym czasowej organizacji ruchu na podstawie projektu sporządzonego przez Pana Szymona Przepiórowskiego, po zasięgnięciu opinii:

1. Zarządu Dróg Miejskich w Poznaniu, Zarządu Transportu Miejskiego i Straży Miejskiej (protokół ZOP nr 972 z dnia 21 lipca 2020 r.)

3. Komendy Miejskiej Policji (pismo Rd.I.5321.269.2020 z dnia 22.07.2020)

oraz po wprowadzeniu następujących zmian/uwag:

1. W przypadku zajęcia miejsc postojowych należy na wysokości prowadzonych prac zastosować znaki B-36 z T-25 oraz tabliczkami z informacją o terminie obowiązywania ograniczeń w parkowaniu na minimum 5 dni przed planowanymi pracami oraz tabliczką o treści: „Dotyczy także miejsc wyznaczonych”. Dzień miesiąca należy wpisać cyframi arabskimi a miesiąc rzymskimi. W momencie ustawiania znaków należy wykonać dokumentację foto parkujących pojazdów i przekazać do Straży Miejskiej Miasta Poznania.
2. W rejonie prowadzonych prac wykopy należy zabezpieczyć w taki sposób, aby uniemożliwić do nich dostęp osób trzecich
3. W rejonie prowadzonych prac należy zapewnić możliwość bezpiecznego poruszania się pieszych oraz dojście i dojazd do posesji.
4. Wszelkie elementy oznakowania pionowego oraz poziomego powinny być zgodne z rozporządzeniem Ministra Infrastruktury z dnia 3 lipca 2003 r. w sprawie szczegółowych warunków technicznych dla znaków i sygnałów drogowych oraz

urządzeń bezpieczeństwa ruchu drogowego i warunków ich umieszczania na drogach.

ZATWIERDZAM CZASOWĄ ORGANIZACJĘ RUCHU

nazwa i adres obiektu: ul. Królowej Jadwigi

w związku z przebudową chodnika po północnej stronie ulicy.

Zgodnie z § 8 ust. 7 ww. rozporządzenia określam termin, w którym powinna zostać wprowadzona zatwierdzona czasowa organizacja ruchu: 7 sierpnia 2020 r. – 31 grudnia 2020 r.

POUCZENIE

1. Zgodnie z § 12 ust. 1 ww. rozporządzenia jednostka wprowadzająca organizację ruchu zawiadamia organ zarządzający ruchem, zarząd drogi oraz właściwego komendanta Policji o terminie jej wprowadzenia, co najmniej na 7 dni przed dniem wprowadzenia organizacji ruchu, składając pismo osobiście lub przesyłając je na poniższe adresy:
 - 1) Urząd Miasta Poznania, Biuro Koordynacji Projektów i Rewitalizacji Miasta, Miejski Inżynier Ruchu, ul. 3 Maja 46, 61-728 Poznań,
 - 2) Zarząd Dróg Miejskich w Poznaniu, ul. Wilczak 17, 61-623 Poznań,
 - 3) Komenda Miejska Policji w Poznaniu, ul. Szylinga 2, 60-787 Poznań.
2. **W przypadku braku zawiadomienia w ww. terminie traci ważność zatwierdzona organizacja ruchu o czym organ zarządzający ruchem informuje zarząd drogi.**
3. **Niniejsze uzgodnienie nie stanowi podstawy do zajęcia pasa drogowego.** W celu uzyskania zezwolenia na zajęcie pasa drogowego należy wystąpić do Zarządu Dróg Miejskich w Poznaniu z wnioskiem o udzielenie zezwolenia na zajęcie pasa drogowego dotyczącego prowadzenia robót w pasie drogowym.
4. Wykonawca zobowiązany jest do prowadzenia stałego nadzoru nad wprowadzonym oznakowaniem w terenie oraz utrzymywanie jego w należyтым stanie.
5. Podczas wprowadzania czasowej organizacji ruchu, wykonawca powinien zapewnić ręczne sterownię ruchem poprzez osoby posiadające właściwe uprawnienia. W przypadku stosowania dodatkowego oznakowania miejsc wprowadzania czasowej organizacji ruchu, należy opracować oraz zatwierdzić projekt czasowej organizacji ruchu.

Do wiadomości:

1. Zarząd Dróg Miejskich w Poznaniu
2. Straż Miejska Miasta Poznania
3. Komenda Miejska Policji

Sprawę prowadzi: Hanna Wiśniewska

z up. PREZYDENTA MIASTA

Łasz Donikajewski
Z. DYREKTORA BIURA
DS. ZARZĄDZANIA RUCHEM
MIEJSKI INŻYNIER RUCHU

Wykonawca



*Poznańskie Inwestycje Miejskie Sp. z o. o.
Plac Wiosny Ludów 2
61 - 831 Poznań*

Inwestor



*Zarząd Dróg Miejskich w Poznaniu
ul. Wilczak 17
61-623 Poznań*

PROJEKT CZASOWEJ ORGANIZACJI RUCHU

*PROJEKT CZASOWEJ ORGANIZACJI RUCHU
NA CZAS PRZEBUDOWY CHODNIKA PO PÓŁNOCNEJ STRONIE
ULICY KRÓLOWEJ JADWIGI W POZNANIU*

ZATWIERDZENIE NR Z DN. R.		
Projektant	<i>Szymon Przepiórowski</i>	
Poznań, 06.2020 r.		

OPINIE, UZGODNIENIA:

Spis treści

1	PODSTAWA OPRACOWANIA.	4
2	PRZEDMIOT OPRACOWANIA.	5
3	CHARAKTERYSTYKA OBIEKTU.	5
4	OPIS ROZWIĄZAŃ PROJEKTOWYCH.	5
4.1	Oznakowanie pionowe.	6
4.2	Urządzenia bezpieczeństwa.	7
5	SPIS RYSUNKÓW.	9

1 PODSTAWA OPRACOWANIA.

- [1] Zlecenie Zarządu Dróg Miejskich w Poznaniu, numer sprawy IRI.224.171.004.2020 z dnia 05.06.2020 r.
- [2] Plan sytuacyjny układu drogowego. Mapa zasadnicza.
- [3] „Rozporządzenia Ministra Infrastruktury z dnia 3 lipca 2003 r. w sprawie szczegółowych warunków technicznych dla znaków i sygnałów drogowych oraz urządzeń bezpieczeństwa ruchu drogowego i warunków ich umieszczania na drogach” który stanowi załącznik do Dziennika Ustaw nr 220 poz.2181 z dnia 23 grudnia 2003. Tekst rozporządzenia przywołuje 4 załączniki zawierające wytyczne do projektowania oznakowania pionowego, poziomego, sygnalizacji świetlnej oraz urządzeń bezpieczeństwa ruchu drogowego.
- [4] „Rozporządzenie Ministra Infrastruktury i Rozwoju z dnia 3 lipca 2015 zmieniające rozporządzenie w sprawie szczegółowych warunków technicznych dla znaków i sygnałów drogowych oraz urządzeń bezpieczeństwa ruchu drogowego i warunków ich umieszczania na drogach”. Dziennik Ustaw RP z dnia 7 września 2015. Poz.1314.
- [5] Zarządzenie nr 15 Dyrektora Zarządu Dróg Miejskich w Poznaniu z dnia 23 lipca 2015 w sprawie wytycznych, jakim powinny odpowiadać projekty organizacji ruchu przygotowywane oraz opiniowane przez Dyrektora Zarządu Dróg Miejskich w Poznaniu.
- [6] Projekt chodnika po stronie północnej w ulicy Królowej Jadwigi na odcinku od ul. Półwiejskiej do ul. Karmelickiej.

2 PRZEDMIOT OPRACOWANIA.

Przedmiotem opracowania jest projekt tymczasowej organizacji ruchu, na czas przebudowy chodnika po północnej stronie ulicy Królowej Jadwigi na odcinku od skrzyżowania z ulicą Karmelicką do skrzyżowania z ulicą Półwiejską. Zakres zmian organizacji ruchu przedstawiają rysunki załączone na końcu opracowania.

3 CHARAKTERYSTYKA OBIEKTU.

Ulica Królowej Jadwigi w obszarze opracowania jest powiatową drogą dwukierunkową dwujezdniową z torowiskiem tramwajowym w pasie rozdziału. Jezdnia po północnej stronie ulicy posiada szerokość 8,5m z wyznaczonymi dwoma pasami ruchu. W obszarze skrzyżowania z ulicą Półwiejską szerokość jezdni wynosi 6,8 m. Szerokość chodnika w obszarze przebudowy wynosi od 5,5 do 6,8 metra. W analizowanym obszarze obowiązuje prędkość 50 km/h w ciągu dnia i 60 km/h w godzinach nocnych. Stan jezdni w granicach opracowania uznano za dobry.

4 OPIS ROZWIĄZAŃ PROJEKTOWYCH.

Na czas przebudowy chodnika po północnej stronie ulicy Królowej Jadwigi jezdnia północna zostanie zawężona. W ramach opracowania wyznaczono trzy etapy realizacji. Etap 1 od skrzyżowania z ulicą Karmelicką do posesji Królowej Jadwigi 50. Etap 2 numeru posesji 50 do numeru 56. Etap 3 od posesji 56 do skrzyżowania z ulicą Półwiejską.

W każdym etapie od strony najazdu zastosowano tablice U-21b wraz z lampami U-35a zakończone barierą U-3d wraz z lampami U-35a. Wzdłuż obszaru przebudowy zastosowano tablice U-21b rozstawione co 4 metry a wyznaczony odcinek zamykają bariery U-20b. Ruch pieszych będzie odbywał się przez teren budowy w wyznaczonych do tego celu korytarzach ruchu. Korytarze ruchu wykonawca zabezpieczy za pomocą barier U-20c lub ogrodzenia z siatki zabezpieczonej biało czerwoną odblaskową taśmą.

W pierwszej kolejności wykonawca wyznaczy korytarze ruchu wzdłuż ścian budynku i wykona część chodnika od strony jezdni. Następnie wykonawca udostępniając bezpieczne dojście do posesji wyznaczy korytarze ruchu na

wykonanej już części chodnika. W szczególnych przypadkach w obszarze budowy wykonawca może modyfikować przebieg korytarzy ruchu zgodnie z zapotrzebowaniem, przy zachowaniu warunków bezpieczeństwa. Możliwa jest zamiana kolejność wyznaczania korytarzy ruchu. W przypadku potrzeby wykorzystania kładki dla pieszych należy zastosować urządzenie zgodne z [3] i [4].

W obszarze przebudowy wykonawca musi udostępnić dojazd do posesji dla mieszkańców, służb komunalnych oraz pojazdów uprzywilejowanych. Dla każdego z etapów wyznaczono podetap (1.1, 2.1, 3.1) wskazujący szczegóły organizacji ruchu przy wykonaniu zjazdów. **Uwaga! Zjazdy wykonać po wcześniejszym poinformowaniu mieszkańców o utrudnieniach w ruchu. Informację na temat przebudowy zjazdów i terminu ich wykonania należy przedstawić Miejskiemu Inżynierowi Ruchu w Poznaniu. Projektant dopuszcza możliwość innej kolejność wykonania etapów przebudowy.**

W ramach projektu opracowano organizację ruchu uwzględniającą zakaz zatrzymywania się i postoju na czas poprzedzający rozpoczęcie prac. **Uwaga! Pod znakami B-36 należy na 5 dni przed rozpoczęciem przebudowy ustawić tabliczkę z datą obowiązywania zakazu postoju wraz z tabliczką T-24.** Szczegółowe rozwiązania dla projektu zostały pokazane na rysunkach organizacji ruchu, zamieszczonych na końcu opracowania.

Planowy termin wprowadzenia organizacji ruchu: wrzesień 2020 roku. Organizacja ruchu będzie obowiązywać przez cały czas trwania budowy: grudzień 2020 roku.

4.1 OZNAKOWANIE PIONOWE.

Wprowadzenie zmian opisanych w punkcie 4 wymaga modyfikacji oznakowania pionowego na całym analizowanym obszarze. Zmiany w zakresie oznakowania pionowego przedstawiają załączone rysunki organizacji ruchu. Do oznakowania pionowego należy zastosować znaki wielkości duże z folii odblaskowej typu 2. Tarcze znaków powinny być mocowane na słupkach stalowych ocynkowanych śr.

52mm w sposób wskazany na rysunkach organizacji ruchu (rury na słupki powinny odpowiadać wymaganiom PN-H-74219, PN-H-74220). Wszystkie projektowane (znaki tymczasowe) w ramach organizacji ruchu słupki i tarcze znaków muszą zostać oznaczone jaskrawym elementem z opisem projektu dla jakiego zostały zastosowane. Wszystkie znaki zasłonięte w projekcie muszą zostać zasłonięte w sposób skuteczny, za pomocą płóciennych wiązanych pokrowców w kolorze czarnym lub szarym, albo skutecznie zasłoniętych folią typu stretch w kolorze czarnym. Jakość zasłonięcia znaków będzie weryfikowana przez odpowiednie służby. Znaki do likwidacji po zdjęciu muszą zostać zabezpieczone w taki sposób, aby nie pogorszyć ich stanu technicznego. Wykonawca zobowiązany jest do przywrócenia odpowiednich znaków po zakończeniu prac stałej organizacji ruchu (z poza zakresu przebudowy). **W przypadku znaków nie nadających się do ponownego użytkowania wykonawca zamontuje znaki nowe.**

4.2 URZĄDZENIA BEZPIECZEŃSTWA.

Zabezpieczenie i oznakowanie granicy terenu robót prowadzonych w pasie drogowym powinno być dostosowane do występujących utrudnień na drodze a także zapewniać bezpieczeństwo uczestnikom ruchu oraz osobom wykonującym prace instalacyjne. Urządzenia bezpieczeństwa ruchu użyte do zabezpieczenia i oznakowania miejsca robót na drodze powinny być dobrze widoczne zarówno w dzień, jak i w nocy oraz utrzymane w należyтым stanie przez okres trwania robót. **W celu ostrzeżenia kierujących pojazdami o występujących przeszkodach na drodze, należy stosować na zaporach drogowych i tablicach kierujących (na początkach wyłączonych z ruchu) światła ostrzegawcze i elementy odblaskowe.** Ze względu na natężenia pojazdów wymagane jest zastosowanie odpowiednich elementów bezpieczeństwa ruchu drogowego. Zamknięcie pasa ruchu powinno odbywać się poprzez zastosowanie tablicy zamykającej U-3 wraz z tablicami U-21. Tablice oraz znaki należy wyposażyć w oświetlenie pulsujące w przypadku prac prowadzonych w nocy. Wzdłuż prowadzonych prac należy zabezpieczyć wydzielony pas tablicami U-21. Odległości pomiędzy znakami oraz odległości od miejsca prowadzenia robót powinny zachowane zgodnie z wytycznymi w [3]. Osoby wykonujące czynności związane z robotami w pasie drogowym powinny być ubrane w odzież ostrzegawczą o barwie pomarańczowej lub żółtej i wyposażone w elementy

odblaskowe. Pracownicy zobowiązani są utrzymywać w należyтым stanie wszystkie środki techniczne do oznakowania i zabezpieczenia ograniczeń w ruchu. **Podczas prac należy zapewnić możliwość ruchu i bezpieczeństwo pieszym.** W miejscach do tego wymaganych wykonawca powinien zapewnić dojazd mieszkańców do posesji oraz umożliwić swobodny przejazd pojazdów uprzywilejowanych. Zakończenie prac należy rozpocząć od usunięcia tablic oraz zapór. W dalszej kolejności należy zdemontować zainstalowane oznakowanie pionowe. Jeżeli jest wymagane, przy rozpoczynaniu lub zakończeniu prac należy zastosować ręczne kierowanie ruchem. W przypadku wystąpienia konieczności ręcznego kierowania ruchem drogowym, osoba odpowiedzialna powinna posiadać ważne zaświadczenie o ukończeniu szkolenia z zakresu czynności związanych z kierowaniem ruchem drogowym. **Powyższe czynności instalacyjne powinny być wykonane w najszybszym możliwym czasie przy zachowaniu maksymalnych środków bezpieczeństwa i tak, aby nie powodować utrudnień w ruchu pojazdów.**

5 SPIS RYSUNKÓW.

- Rysunek 1 - „Lokalizacja obiektu na planie miasta”,
Rysunek 2 - „Plan czasowej organizacji ruchu Etap 1”,
Rysunek 2.1 - „Plan czasowej organizacji ruchu Etap 1.1”,
Rysunek 3 - „Plan czasowej organizacji ruchu Etap 2”,
Rysunek 3.1 - „Plan czasowej organizacji ruchu Etap 2.1”,
Rysunek 4 - „Plan czasowej organizacji ruchu Etap 3”,
Rysunek 4.1 - „Plan czasowej organizacji ruchu Etap 3.1”,
Rysunek 5 - „Zakaz zatrzymywania się Etap 1”,
Rysunek 6 - „Zakaz zatrzymywania się Etap 2”,
Rysunek 7 - „Zakaz zatrzymywania się Etap 3”,



LEGENDA:

 Lokalizacja obiektu na planie miasta

ZAMAWIAJĄCY:



ZARZĄD DRÓG MIEJSKICH
UL. WILCZAK 17
61 - 623 POZNAŃ

WYKONAWCA:



POZNAŃSKIE INWESTYCJE MIEJSKIE SP. Z O.O.
PLAC WIOSNY LUDÓW 2
61 - 831 POZNAŃ

NAZWA OPRACOWANIA:

PROJEKT CZASOWEJ ORGANIZACJI RUCHU
NA CZAS PRZEBUDOWY CHODNIKA PO PÓŁNOCNEJ STRONIE
ULICY KRÓLOWEJ JADWIGI W POZNAŃU

TYTUŁ RYSUNKU:

LOKALIZACJA OBIEKTU NA PLANIE MIASTA

FUNKCJA	IMIĘ I NAZWISKO	UPRAWNIENIA	PODPIS
PROJEKTANT	mgr inż. Szymon Przepiórowski		
BRANŻA	INŻYNIERIA RUCHU	STADIUM: Projekt wykonawczy	WERSJA 1
ARKUSZ: 297x210	DATA: 2020-06	SKALA: 1:10 000	NR RYS. 1

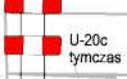
Szczegóły rozwiązania przedstawia rysunek
mieszkanców o utrudnieniach w ruchu.
Zjazd wykonać po wcześniejszym poinformowaniu



U-20c
tymczas



U-20b
tymczas



U-20c
tymczas

U-20c
tymczas

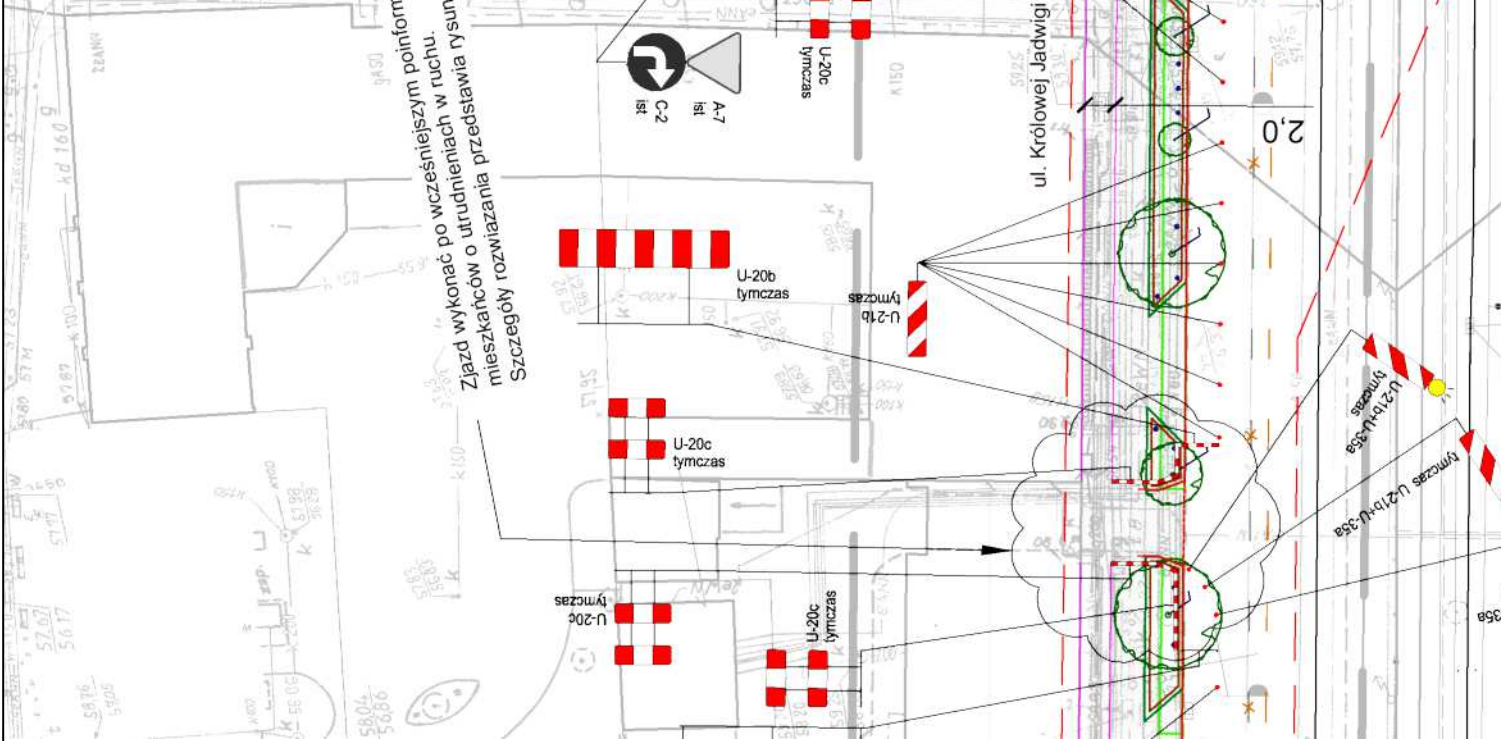
U-20c
tymczas

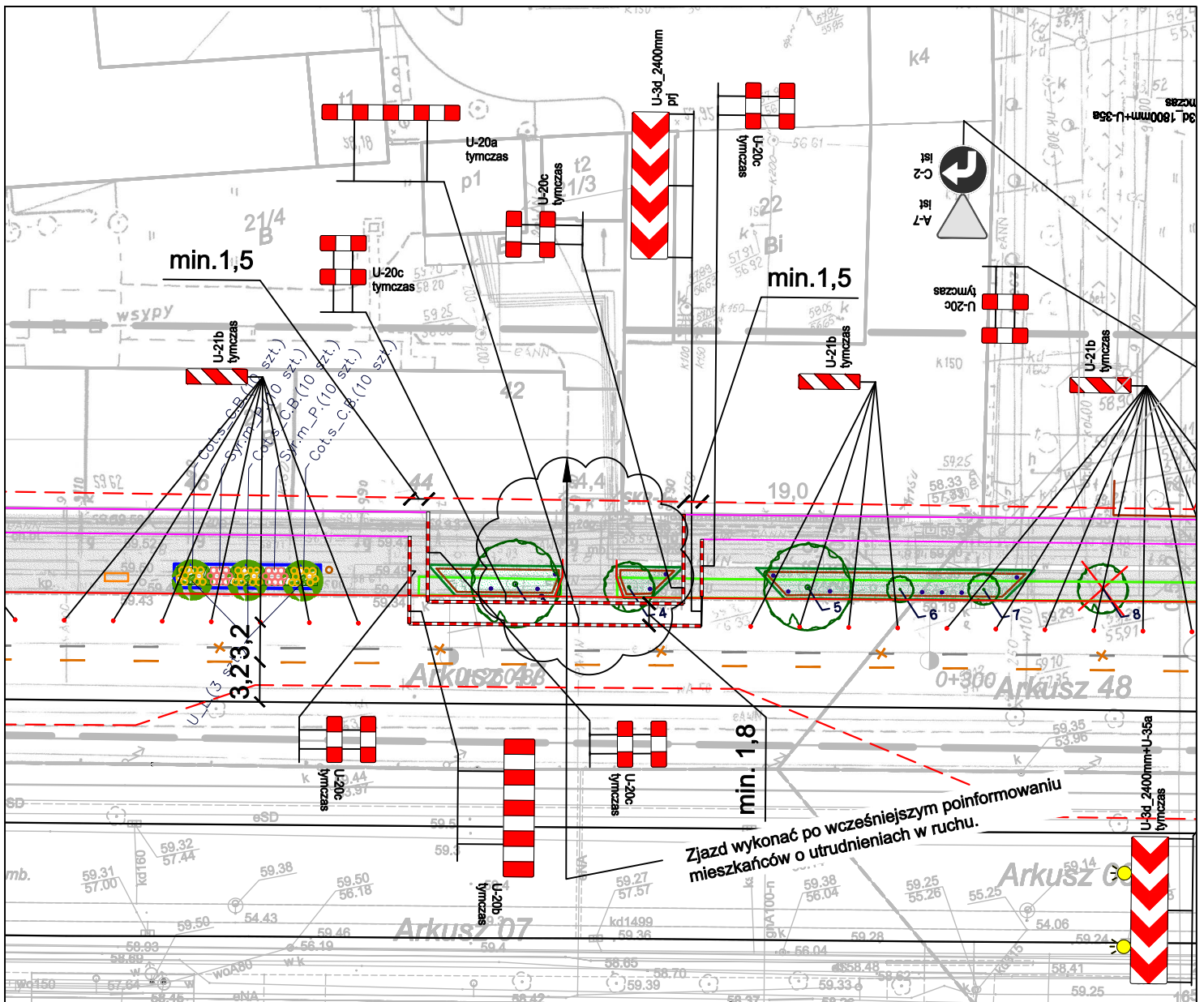
ul. Królowej Jadwigi

2,0

U-21b-U-33a
tymczas



tymczas U-21b-U-33a









LEGENDA:

Oznakowanie pionowe:

-  A-7 tymczasowy **Znak tymczasowy**
-  A-7 ist **Znak istniejący**
-  A-7 likw **Znak do likwidacji**

Oznakowanie poziome:

-  Oznakowanie poziome istniejące
-  Oznakowanie poziome tymczasowe
-  Schematycznie wyznaczone korytarze ruchu
-  Zakres opracowania zaznaczony został czerwoną przerywaną linią

ZAMAWIAJĄCY:



ZARZĄD DRÓG MIEJSKICH
UL. WILCZAK 17
61 - 623 POZNAŃ

WYKONAWCA:



POZNAŃSKIE INWESTYCJE MIEJSKIE SP. Z O.O.
PLAC WIOSNY LUDÓW 2
61 - 831 POZNAŃ

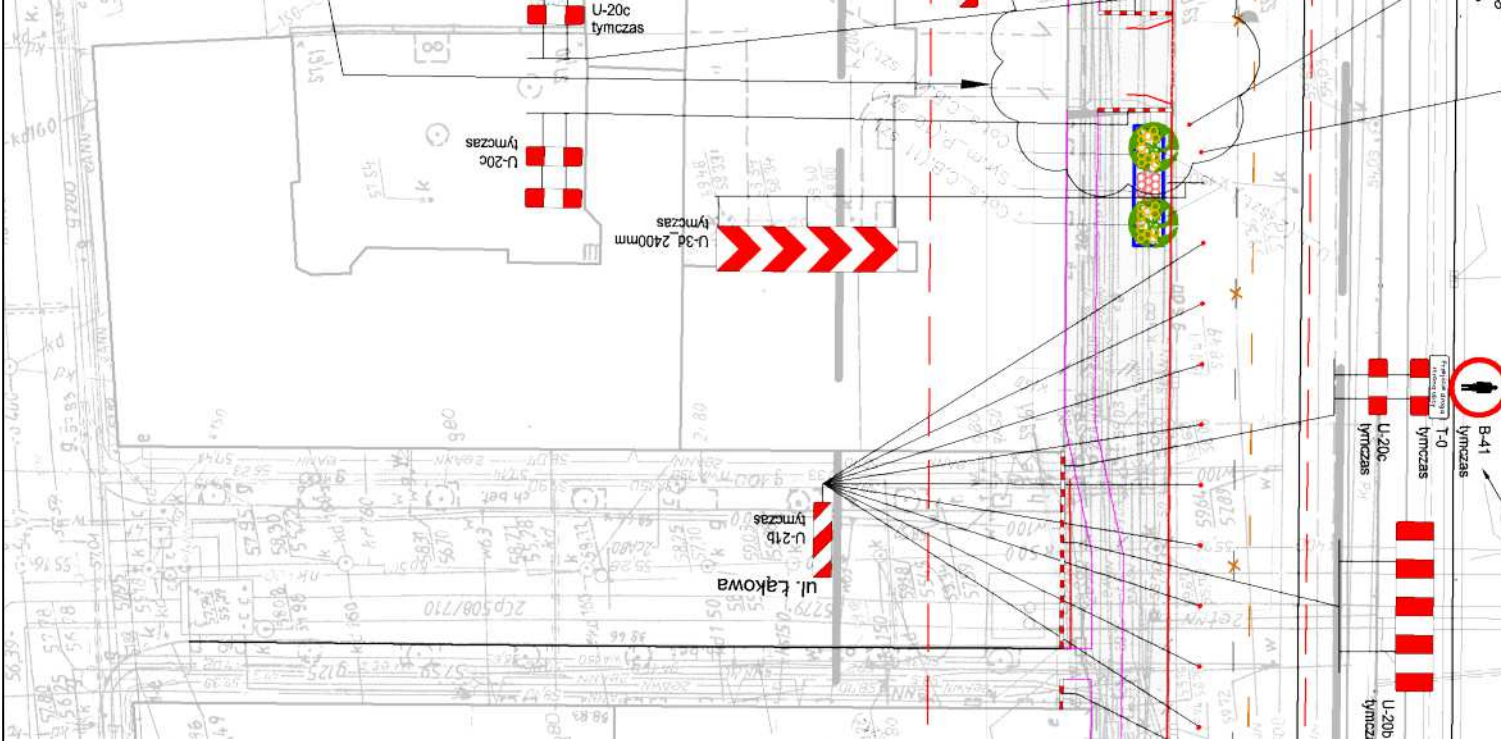
NAZWA OPRACOWANIA:

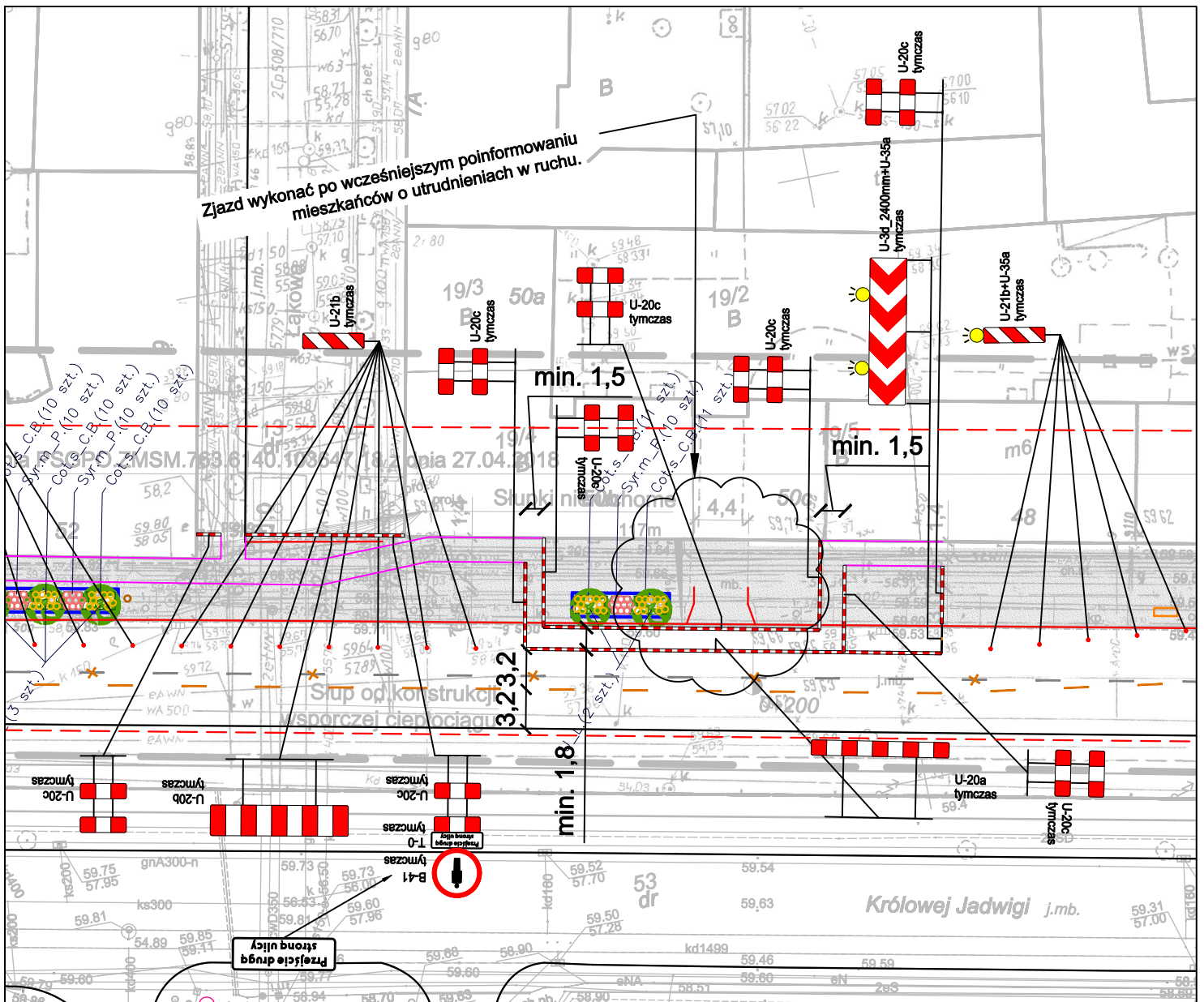
PROJEKT CZASOWEJ ORGANIZACJI RUCHU
NA CZAS PRZEBUDOWY CHODNIKA PO PÓŁNOCNEJ STRONIE
ULICY KRÓLOWEJ JADWIGI W POZNAŃU

TYTUŁ RYSUNKU:

PLAN CZASOWEJ ORGANIZACJI RUCHU ETAP 1.1
WYKONANIE ZJAZDU PRZY POSESJI NR 42

FUNKCJA	IMIĘ I NAZWISKO	UPRAWNIENIA	PODPIS
PROJEKTANT	mgr inż. Szymon Przepiórowski		
BRANŻA	INŻYNIERIA RUCHU	STADIUM: Projekt wykonawczy	WERSJA 1
ARKUSZ: 210x297	DATA: 2020-06	SKALA: 1:500	NR RYS. 2.1





LEGENDA:

Oznakowanie pionowe:



Oznakowanie poziome:

- Oznakowanie poziome istniejące
- Oznakowanie poziome tymczasowe
- Schematycznie wyznaczone korytarze ruchu
- Zakres opracowania zaznaczony został czerwoną przerywaną linią

ZAMAWIAJĄCY:



ZARZĄD DRÓG MIEJSKICH
UL. WILCZAK 17
61 - 623 POZNAŃ

WYKONAWCA:



POZNAŃSKIE INWESTYCJE MIEJSKIE SP. Z O.O.
PLAC WIOSNY LUDÓW 2
61 - 831 POZNAŃ

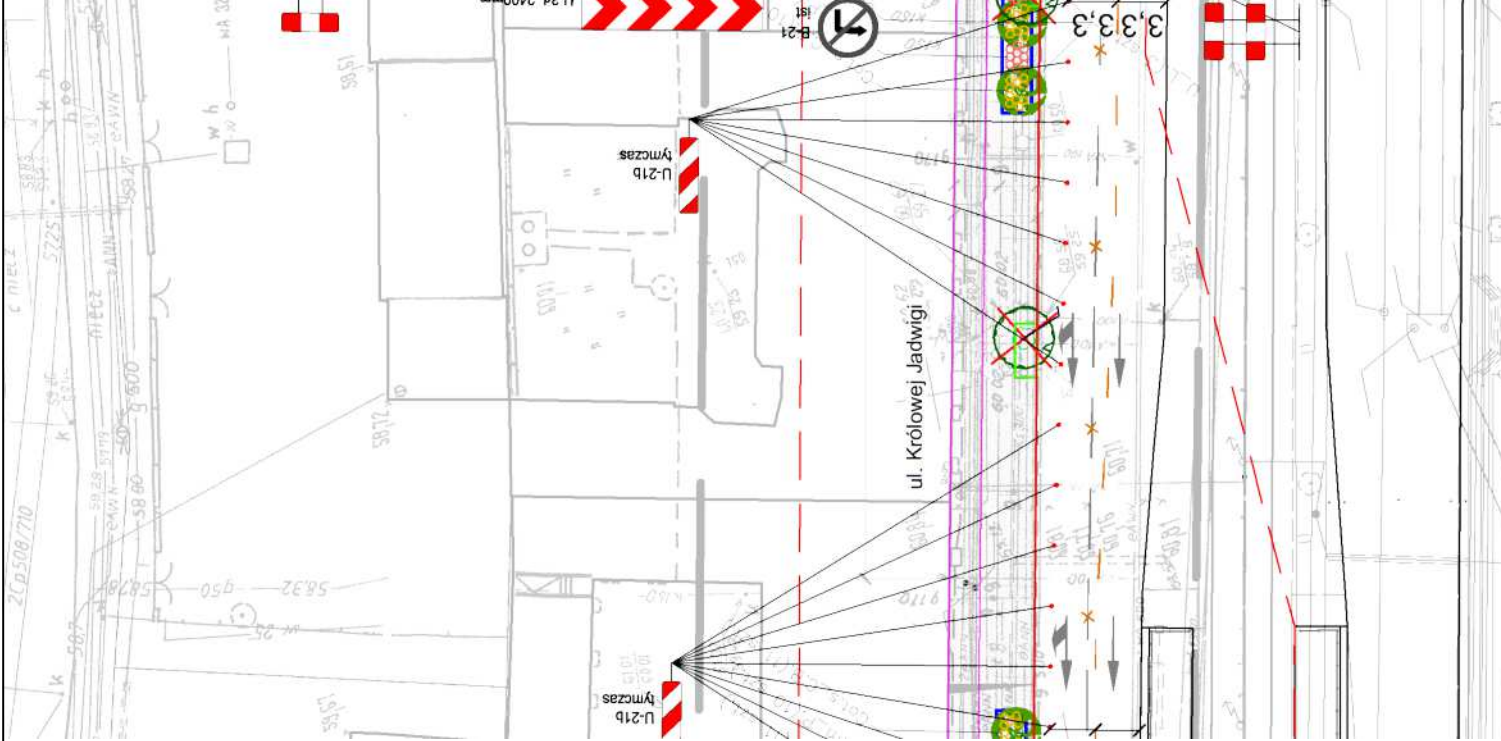
NAZWA OPRACOWANIA:

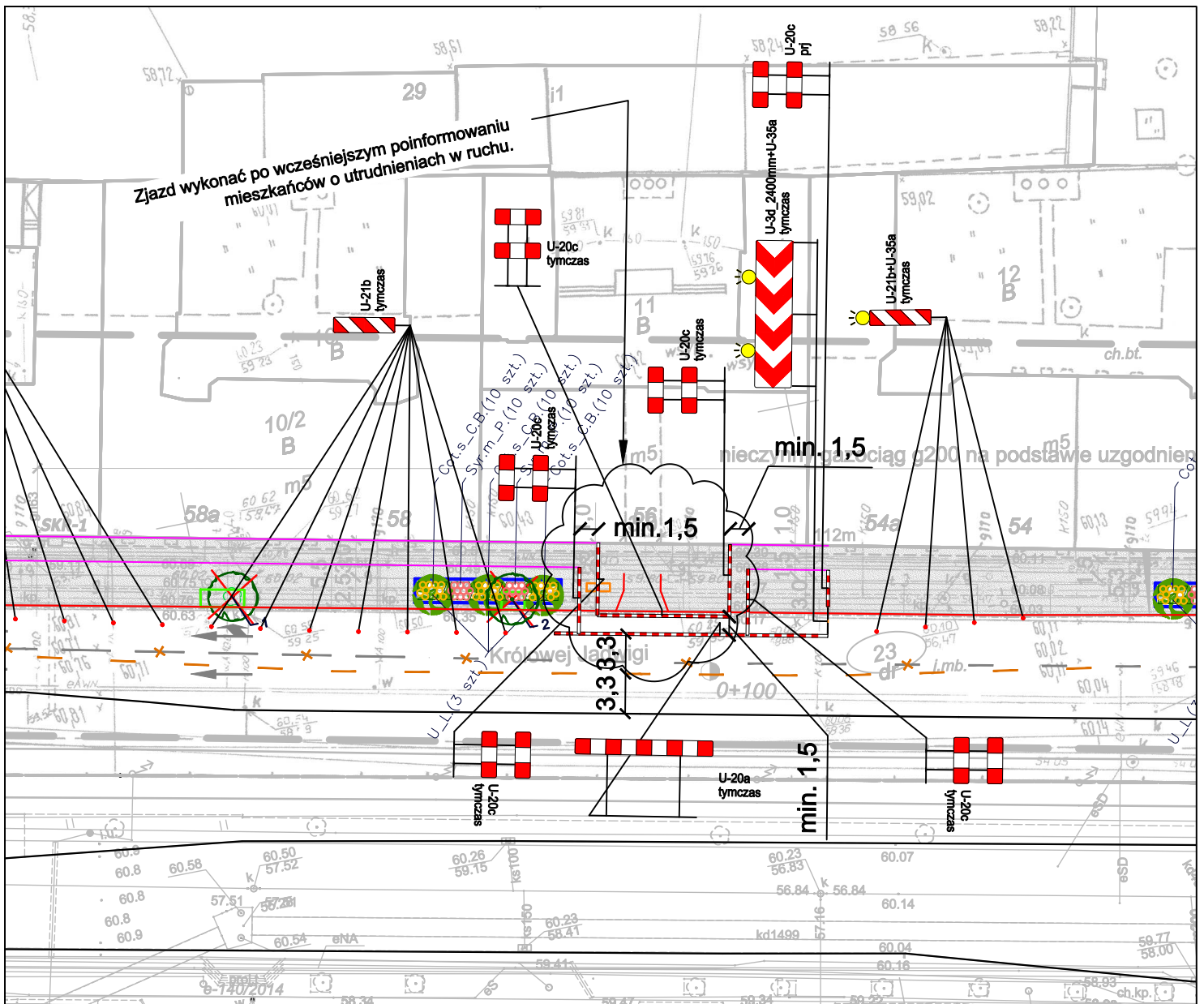
PROJEKT CZASOWEJ ORGANIZACJI RUCHU
NA CZAS PRZEBUDOWY CHODNIKA PO PÓŁNOCNEJ STRONIE
ULICY KRÓLOWEJ JADWIGI W POZNAŃU

TYTUŁ RYSUNKU:

PLAN CZASOWEJ ORGANIZACJI RUCHU ETAP 2.1
WYKONANIE ZJAZDU PRZY POSESJI NR 50

FUNKCJA	IMIĘ I NAZWISKO	UPRAWNIENIA	PODPIS
PROJEKTANT	mgr inż. Szymon Przepiórowski		
BRANŻA	INŻYNIERIA RUCHU	STADIUM: Projekt wykonawczy	WERSJA 1
ARKUSZ: 210x297	DATA: 2020-06	SKALA: 1:500	NR RYS. 3.1





LEGENDA:

Oznakowanie pionowe:



Oznakowanie poziome:

- Oznakowanie poziome istniejące
- Oznakowanie poziome tymczasowe
- Schematycznie wyznaczone korytarze ruchu
- Zakres opracowania zaznaczony został czerwoną przerywaną linią

ZAMAWIAJĄCY:



ZARZĄD DRÓG MIEJSKICH
UL. WILCZAK 17
61 - 623 POZNAŃ

WYKONAWCA:



POZNAŃSKIE INWESTYCJE MIEJSKIE SP. Z O.O.
PLAC WIOSNY LUDÓW 2
61 - 831 POZNAŃ

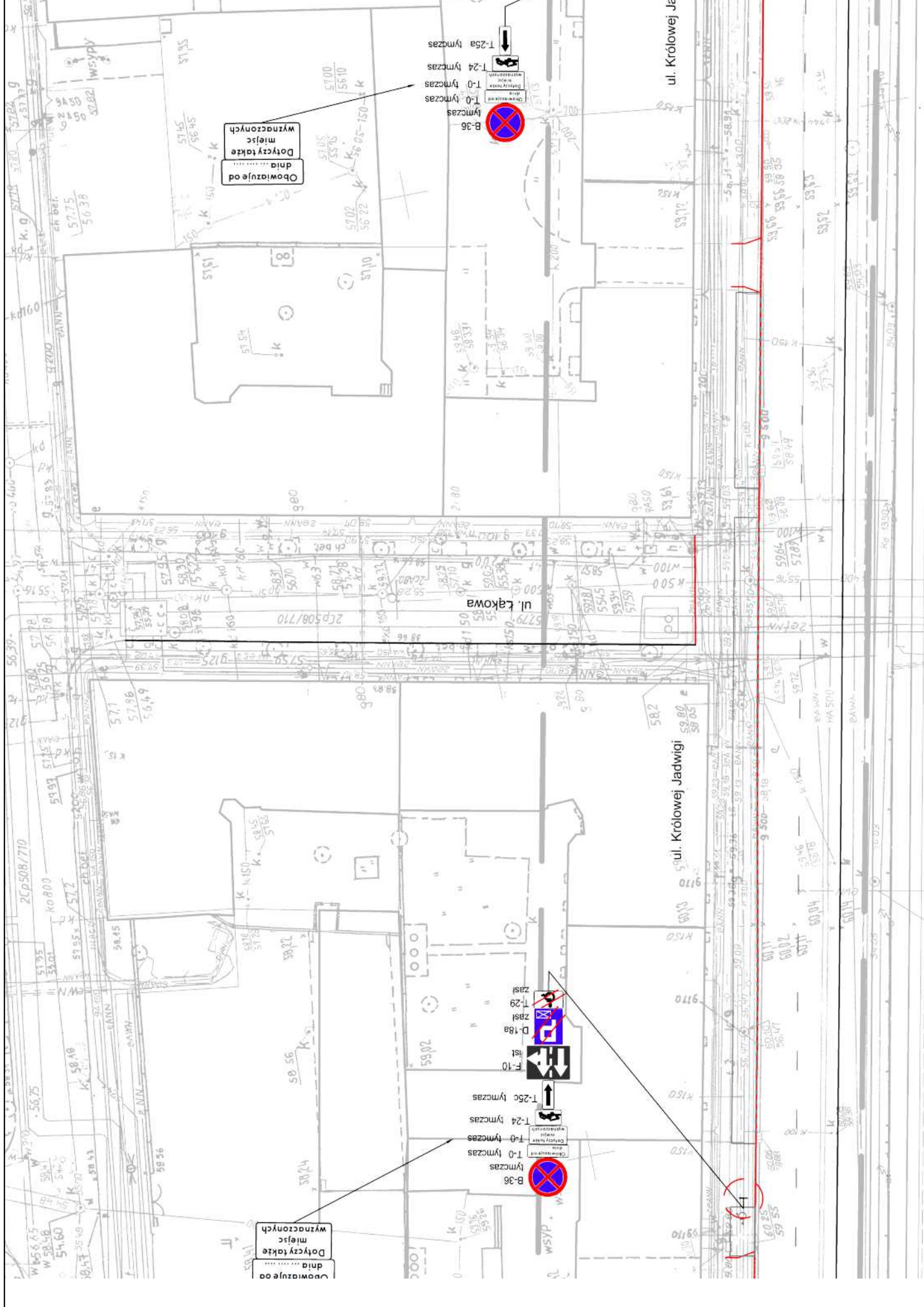
NAZWA OPRACOWANIA:

**PROJEKT CZASOWEJ ORGANIZACJI RUCHU
NA CZAS PRZEBUDOWY CHODNIKA PO PÓŁNOCNEJ STRONIE
ULICY KRÓLOWEJ JADWIGI W POZNAŃU**

TYTUŁ RYSUNKU:

**PLAN CZASOWEJ ORGANIZACJI RUCHU ETAP 3.1
WYKONANIE ZJAZDU PRZY POSESJI NR 56**

FUNKCJA	IMIĘ I NAZWISKO	UPRAWNIENIA	PODPIS
PROJEKTANT	mgr inż. Szymon Przepiórowski		
BRANŻA	INŻYNIERIA RUCHU	STADIUM: Projekt wykonawczy	WERSJA 1
ARKUSZ: 210x297	DATA: 2020-06	SKALA: 1:500	NR RYS. 4.1



Obowiązuje od dnia.....
 Dotyczy także miejsc wyznaczonych

B-36
 T-0 Iymczas
 T-24 Iymczas
 T-25a Iymczas

Obowiązuje od dnia.....
 Dotyczy także miejsc wyznaczonych

B-36
 T-0 Iymczas
 T-24 Iymczas
 T-25c Iymczas
 F-10
 D-18a
 T-29
 Zasł

ul. Królowej Jadwigi

5 ul. Królowej Jadwigi

ul. Łąkowa

WSPY

WSPY

WSPY

WSPY

WSPY

WSPY

WSPY

WSPY

WSPY

WSPY

WSPY

WSPY

WSPY

WSPY

WSPY

WSPY

WSPY

WSPY

WSPY

WSPY

WSPY

WSPY

WSPY

WSPY

WSPY

WSPY

WSPY

WSPY

WSPY

WSPY

WSPY

WSPY

WSPY

WSPY

WSPY

WSPY

WSPY

WSPY

WSPY

WSPY

WSPY

WSPY

WSPY

WSPY

WSPY

WSPY

WSPY

WSPY

WSPY

WSPY

WSPY

WSPY

WSPY

WSPY

WSPY

WSPY

WSPY

WSPY

WSPY

WSPY

WSPY

WSPY

WSPY

WSPY

WSPY

WSPY

WSPY

WSPY

WSPY

WSPY

WSPY

WSPY

WSPY

WSPY

WSPY

WSPY

WSPY

WSPY

WSPY

WSPY

WSPY

WSPY

WSPY

WSPY

WSPY

WSPY

WSPY

WSPY

WSPY

WSPY

WSPY

WSPY

WSPY

WSPY

WSPY

WSPY

WSPY

WSPY

WSPY

WSPY

WSPY

WSPY

WSPY

WSPY

WSPY

WSPY

WSPY

WSPY

WSPY

WSPY

WSPY

WSPY

WSPY

WSPY

WSPY

WSPY

WSPY

WSPY

WSPY

WSPY

WSPY

WSPY

WSPY

WSPY

WSPY

WSPY

WSPY

WSPY

WSPY

WSPY

WSPY

WSPY

WSPY

WSPY

WSPY

WSPY

WSPY

WSPY

WSPY

WSPY

WSPY

WSPY

WSPY

WSPY

WSPY

WSPY

WSPY

WSPY

WSPY

WSPY

WSPY

WSPY

WSPY

WSPY

WSPY

WSPY

WSPY

WSPY

WSPY

WSPY

WSPY

WSPY

WSPY

WSPY

WSPY

WSPY

WSPY

WSPY

WSPY

WSPY

WSPY

WSPY

WSPY

WSPY

WSPY

WSPY

WSPY

WSPY

WSPY

WSPY

WSPY

WSPY

WSPY

WSPY

WSPY

WSPY

WSPY

WSPY

WSPY

WSPY

WSPY

WSPY

WSPY

WSPY

WSPY

WSPY

WSPY

WSPY

WSPY

WSPY

WSPY

WSPY

WSPY

WSPY

WSPY

WSPY

WSPY

WSPY

WSPY

WSPY

WSPY

WSPY

WSPY

WSPY

WSPY

WSPY

WSPY

WSPY

WSPY

WSPY

WSPY

WSPY

WSPY

WSPY

WSPY

WSPY

WSPY

WSPY

WSPY

WSPY

WSPY

WSPY

WSPY

WSPY

WSPY

WSPY

WSPY

WSPY

WSPY

WSPY

WSPY

WSPY

WSPY

WSPY

WSPY

WSPY

WSPY

WSPY

WSPY

WSPY

WSPY

WSPY

WSPY

WSPY

WSPY

WSPY

WSPY

WSPY

WSPY

WSPY

WSPY

WSPY

WSPY

WSPY

WSPY

WSPY

WSPY

WSPY

WSPY

WSPY

WSPY

WSPY

WSPY

WSPY

WSPY

WSPY

WSPY

WSPY

WSPY

WSPY

WSPY

