

Poznań, 30 listopada 2022

I.dz. 05606/PIM/11/22/DK/2018-159

**Wykonawcy w postępowaniu**

poprzez [www.pim.poznan.pl](http://www.pim.poznan.pl)

Dotyczy: **postępowania o udzielenie zamówienia pn.: „BUDOWA SALI GIMNASTYCZNEJ WRAZ Z ŁĄCZNIKIEM PRZY SZKOLE PODSTAWOWEJ NR 59 [POZNAŃ] – DOKOŃCZENIE ROBÓT” – nr ref. PIM/11/22/ZP65/2018-159**

I. Na podstawie art. 284 ust. 6 i 4 ustawy Prawo zamówień publicznych (dalej: ustawy PZP), Zamawiający informuje o pytaniach i wyjaśnieniach / zmianach dot. treści Specyfikacji Warunków Zamówienia (SWZ) otrzymanych / udzielonych / wprowadzonych w ww. postępowaniu (kontynuacja numeracji z poprzednich Wyjaśnień):

**16.** Wykonawca prosi o przesłanie projektu malowania linii wraz z wskazaniem ilości boisk, kolorystyki linii oraz wymiarów dla poszczególnych rodzajów boisk.

Wyjaśnienie:

Malowanie linii boisk według rysunku w projekcie, na rzucie.

Szerokość linii 10 cm

- 1 duże boisko do futsalu i piłki ręcznej 24x12 m (białe)
- 1 duże boisko do siatkówki 18x9 m (żółte)
- 1 duże boisko do koszykówki 18.5x10m (czerwone)
- 2 małe boiska do siatkówki 15x9m (ciemno szare)
- 2 małe boiska do koszykówki 15x10m (czerwone).

**17.** Wykonawca prosi o przesłanie wykazu ilościowego oraz parametrów materiałowych wyposażenia jakie należy zamontować na sali gimnastycznej wraz z wskazaniem na projekcie miejsc montażowych poszczególnych elementów wyposażenia.

Wyjaśnienie:

W sali przewidziano:

- tuleje pod montaż dla słupków bramek dla boiska do futsalu i piłki ręcznej,
- tuleje do montażu dla 3 boisk do piłki siatkowej,
- po dwa kosze na trzy boiska dla koszykówki,
- drabinki gimnastyczne przyścienne.

**18.** Wykonawca prosi o przesłanie projektu szczegółowego (detalu) z uwzględnieniem rodzaju czcionki, wielkości liter, szczegółowej specyfikacji materiałowej dla wykonania logo na elewacji i tablicy z napisem na szkło.

Wyjaśnienie:

Szkoło hartowane według wymiarów na rysunku elewacji, mocowane do elewacji za pomocą systemowych uchwytów punktowych do szkła. Litery malowane/drukowane na szkle.

Czcionka: CALIBRI, wysokość dużych liter 30 cm:

SZKOŁA PODSTAWOWA NR 59

IM. GEN. J. H. DĄBROWSKIEGO



Litery aluminiowe 3D, głębokość 4 cm, podświetlane LED od tyłu, montowane na elewacji na dystansie:



Litery 3D montowane do muru (ściany), na dystansach (przekrój rury okrągłej):

Podświetlane od tyłu:



Litery wykonane są z blachy aluminiowej szarej (kolor wg. rys elewacji) szczotkowanej gr. 2 mm, posiadają wbudowane moduły LED, które świecąc zapewniają poświatę z tyłu napisu złożonego z liter.

Czcionka: CALIBRI, wysokość dużych liter 30 cm

SZKOŁA PODSTAWOWA NR 59

IM. GEN. J. H. DĄBROWSKIEGO

**19.** Wykonawca prosi o przesłanie parametrów materiałowych wraz z podaniem wymiarów dla masztów flagowych oraz donic betonowych.

Wyjaśnienie:

Maszt flagowy jednoczęściowy.

Wysokość masztu 10m.

Maszt z włókna szklanego (kompozytowy) w kolorze białym.

Kształt świecy, średnica góry 65 mm, podstawy od 120 mm do 145 mm.

Ścianka masztu o grubości 3-4 mm.

Waga 23 do 45 kg w zależności od wysokości.

Głowica - biała.

Maszt z liną prowadzoną wewnątrz masztu.

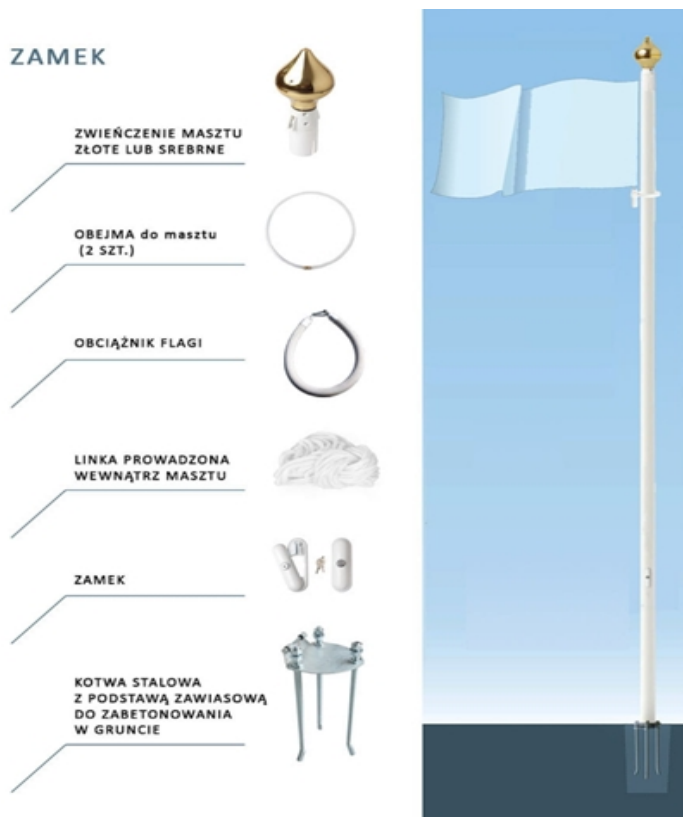
Lina zabezpieczona zamkiem.

Podstawa wzmocniona od wewnątrz stalową ocynkowaną rurą 660x4 mm.

Maszt wyposażony w zawias montażowy.

Montaż do gruntu za pomocą stalowych kotw osadzanych w betonie.

Maszt należy osadzić na fundamencie betonowym.



Donice z betonu architektonicznego wzmocnionego, zaimpregnowane środkiem hydrofobowym. Wymiary zgodnie z rysunkiem (wymiary w cm): 50x370x70 (można zastosować dwie krótsze np. 130 długie)



**20.** Zgodnie z zestawieniem stolarki okiennej rys. ST-3 z dn. 09.2022 należy zamontować rolety zewnętrzne antywłamaniowe.

W związku z powyższym czy w wycenie jako pozycję dodatkową należy uwzględnić zakup i montaż rolet zewnętrznych? Jeśli, tak to Wykonawca prosi o przesłanie detalu montażu oraz wytycznych materiałowych jakie powinny spełniać rolety zewnętrzne.

Wyjaśnienie:

Tak należy uwzględnić w oknach O1 i O4. Zabezpieczenie antywłamaniowe w postaci rolet zewnętrznych podtynkowych.

- sterowane elektrycznie
- kolor biały



**21.** Wykonawca prosi o przesłanie wytycznych materiałowych dla:

- stojaków rowerowych wraz z podaniem ilości oraz wskazaniem na projekcie miejsca montażu
- luster z wskazaniem miejsca montażu oraz wymiarów.

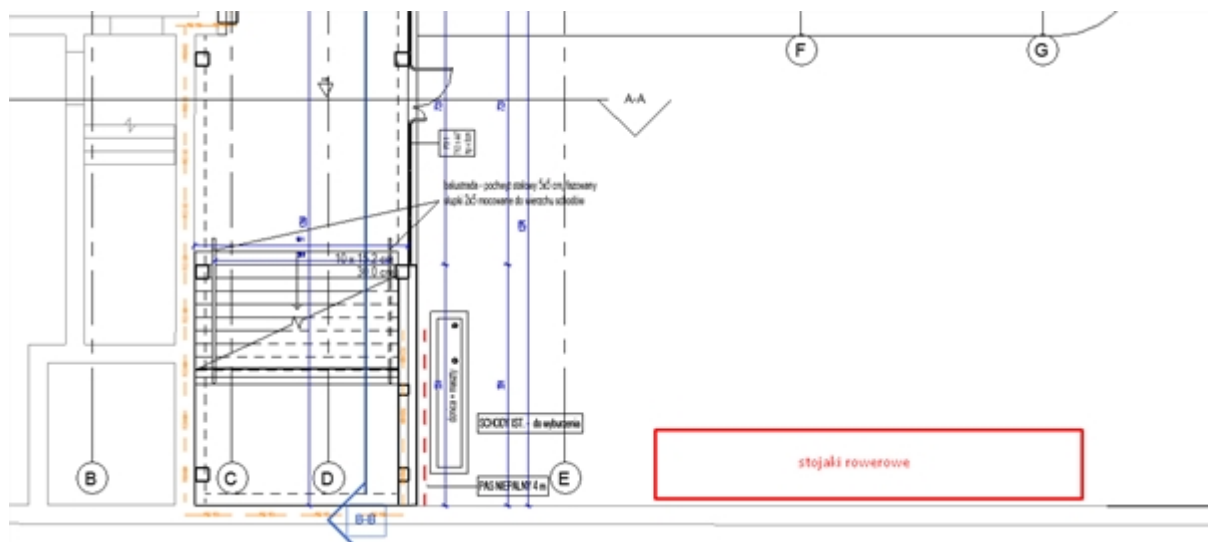
Wyjaśnienie:

Lustra w ramach ze stali nierdzewnej należy zamontować w łazienkach przy umywalkach:

Wymiary luster:

- 50x60 (2 szt) - lustra dostosowane do niepełnosprawnych (uchylne)
- 50x60 (1 szt) - łazienka trenera
- 200x60 (2 szt) - łazienki szatniowe

Lokalizacja stojaków przed wejściem do budynku wzdłuż istniejącej elewacji.



stojaki na rowery o prostej konstrukcji aluminiowe lub stalowe malowane proszkowo w kolorze antracytowym. Mocowane do podłoża.

wymiary: 75x75x6 cm

ilość szt. 10x



**22.** W projekcie wykonawczym branży architektonicznej w pkt. 7.7.4.2 wskazane jest wykonanie parametrów wewnętrznych z pcv natomiast w przedmiarze parapety przewiduje się wykonać z materiału mdf. Wykonawca prosi o wskazanie z jakiego materiału mają zostać wykonane parapety wewnętrzne oraz o doprecyzowanie wymiarów : grubości i szerokości parapetów.

Wyjaśnienie:

Należy wykonać z płyty MDF laminowany, grubość 3 cm, okleina PVC. Szerokość dostosowana do szerokości okien. Kolor antracyt. Narożniki wyoblane (fazowane).

**23.** Wykonawca prosi o wyjaśnienie, czy należy uwzględnić jako pozycję dodatkową montaż płyt akustycznych ściennych w pomieszczeniu sali gimnastycznej? Jeśli tak, to Wykonawca o wskazanie na jakich ścianach mają być zamontowane płyty ,wymiary płyt oraz wytyczne materiałowe.

Wyjaśnienie:

Projekt przewiduje wygłuszenie za pomocą sufitu podwieszanego:

## 5 Sala gimnastyczna

Wielkoformatowe, perforowane płyty gipsowo-kartonowe o grubości 12,5mm, z białą włókniną akustyczną od spodu. Wszystkie 4 krawędzie spłaszczone typu B1-4T co ułatwia szpachlowanie i wykonanie idealnego gładkiego sufitu. Wymiary 1200x2400mm. Płyty posiadają kwadratową perforację o wymiarach 12x12mm ułożoną w32 pola kwadratowe z ramką 56,5mm. Procent perforacji powierzchni = 10%. Wskaźnik pochłaniania dźwięku  $\alpha_w = 0,50$ . Płyta klasyfikowana jako materiał A2 czyli niepalny. Wykonane są z naturalnego materiału jakim jest gips. Nie pylą, nie zawierają niebezpiecznych włókien ani innych zanieczyszczeń. Są bezpieczne w trakcie montażu i użytkowania. Kolor - płyty przeznaczone do pomalowania. Płyty wytwarzane w technologii Active'Air redukująca stężenie formaldehydu w powietrzu do 60%. Płyty te można wygodnie czyścić odkurzaczem lub wilgotną szmatką (gąbką) oraz malować wszelkimi farbami w celu zmiany koloru jak i renowacji. System wykonać należy w klasie odporności na uderzenia 1A zarówno dla sufitu jak i okładzin ściennych.

### **Konstrukcja:**

Krzyżowa dwupoziomowa z profili CD 60. Ruszt niewidoczny. Rozstaw profili głównych wynosi 1000mm, a nośnych (dolnych) wynosi 400mm. Konstrukcja wykonana na wiszakach w rozstawie 60cm.

Profile charakteryzują się następującymi właściwościami:

- nominalna grubość 0,55mm,
- wysokości półki 27 mm,
- szerokości 60 mm,
- powłoce dwustronnie cynkowanej o łącznej grubości 100g/m<sup>2</sup>,
- powłoce całościowo ryflowanej z przetłoczeniem co 5mm,
- grubości po ryflowaniu min. 1mm

### **Profil przyścienny:**

Ceownik UD 30. Profil niewidoczny.

Profile charakteryzują się następującymi właściwościami:

- nominalna grubość 0,55mm,
- wysokości półki 27 mm,
- szerokości 29,2 mm,
- powłoce dwustronnie cynkowanej o łącznej grubości 100g/m<sup>2</sup>,
- powłoce całościowo ryflowanej z przetłoczeniem co 5mm,
- grubości po ryflowaniu min. 1mm

**24.** Wykonawca prosi o wyjaśnienie, czy w pomieszczeniu kotłowni i magazynu należy uwzględnić w wycenie montaż sufitów podwieszanych?

Wyjaśnienie:

Nie ma potrzeby stosowania sufitów podwieszanych w tych pomieszczeniach.

Pytanie nr. 10

**25.** Wykonawca prosi o wskazanie na jakiej wysokości należy zamontować sufit podwieszany na sali gimnastycznej wraz z technologią montażu.

Wyjaśnienie:

Projekt przewiduje wygłuszenie za pomocą sufitu podwieszanego:

## 5 Sala gimnastyczna

Wielkoformatowe, perforowane płyty gipsowo-kartonowe o grubości 12,5mm, z białą włókniną akustyczną od spodu. Wszystkie 4 krawędzie spłaszczone typu B1-4T co ułatwia szpachlowanie i wykonanie idealnego gładkiego sufitu. Wymiary 1200x2400mm. Płyty posiadają kwadratową perforację o wymiarach 12x12mm ułożoną w32 pola kwadratowe z ramką 56,5mm. Procent perforacji powierzchni = 10%. Wskaźnik pochłaniania dźwięku  $\alpha_w = 0,50$ . Płyta klasyfikowana jako materiał A2 czyli niepalny. Wykonane są z naturalnego materiału jakim jest gips. Nie pylą, nie zawierają niebezpiecznych włókien ani innych zanieczyszczeń. Są bezpieczne w trakcie montażu i użytkowania. Kolor - płyty przeznaczone do pomalowania. Płyta wytwarzana w technologii Active'Air redukująca stężenie formaldehydu w powietrzu do 60%. Płyty te można wygodnie czyścić odkurzaczem lub wilgotną szmatką (gąbką) oraz malować wszelkimi farbami w celu zmiany koloru jak i renowacji. System wykonać należy w klasie odporności na uderzenia 1A zarówno dla sufitu jak i okładzin ściennych.

### **Konstrukcja:**

Krzyżowa dwupoziomowa z profili CD 60. Ruszt niewidoczny. Rozstaw profili głównych wynosi 1000mm, a nośnych (dolnych) wynosi 400mm. Konstrukcja wykonana na wiszakach w rozstawie 60cm.

Profile charakteryzują się następującymi właściwościami:

- nominalna grubość 0,55mm,
- wysokości półki 27 mm,
- szerokości 60 mm,
- powłoce dwustronnie cynkowanej o łącznej grubości 100g/m<sup>2</sup>,
- powłoce całościowo ryflowanej z przetłoczeniem co 5mm,
- grubości po ryflowaniu min. 1mm

### **Profil przyścienny:**

Ceownik UD 30. Profil niewidoczny.

Profile charakteryzują się następującymi właściwościami:

- nominalna grubość 0,55mm,
- wysokości półki 27 mm,
- szerokości 29,2 mm,
- powłoce dwustronnie cynkowanej o łącznej grubości 100g/m<sup>2</sup>,
- powłoce całościowo ryflowanej z przetłoczeniem co 5mm,
- grubości po ryflowaniu min. 1mm

**26.** Na rzucie parteru rys. A-01 w pomieszczeniu sali gimnastycznej projekt przewiduje montaż szt. 2 drzwi zewnętrznych oznaczonych symbolem DZ1 oraz w pomieszczeniu kotłowni szt. 1 . Wykonawca prosi o wskazanie w wykazie stolarki drzwiowej rys. St-01 oznaczenia w/w drzwi do pomieszczenia kotłowni i sali gimnastycznej.

### Wyjaśnienie:

Drzwi DZT (kotłownia) - Zgodnie z normą drzwi wejściowe do kotłowni o mocy cieplnej od 25 kW wzwyż powinny być niepalne klasy 0,5 odporności ogniowej, szerokości minimalnej 0,8 m, otwierane na zewnątrz; drzwi od wewnątrz powinny mieć zamknięcie bezklamkowe i otwierać się na zewnątrz pod naciskiem człowieka.

Reszta drzwi z rozwiązaniami standardowymi - opisanymi w zestawieniu. Drzwi DZ1 (sala gimnastyczna) stosować tożsamo z drzwiami DZT (zewnętrzne, aluminiowo szklane) - natomiast z klamką standardową.

**27.** Wzór Umowy: § 1 ust. 1 – Z uwagi na fakt, że poprzedni Wykonawca nie zrealizował całego przedmiotu Umowy i strony rozwiązały umowę oraz mając na uwadze, że część prac została zapewne odebrana i rozliczona pomiędzy stronami wnosimy o zmianę zapisu zdania ostatniego na następujący: „Przedmiot Umowy obejmuje dokończenie robót budowlanych, które nie zostały wykonane przez poprzedniego wykonawcę Zadania inwestycyjnego.” Powyższe podyktowane jest tym, że obecny Wykonawca nie może kontynuować prac, a co najwyżej może je dokończyć na podstawie nowej umowy o udzielenie zamówienia publicznego.



Wyjaśnienie:

Zamawiający zmienia zapis projektowanych postanowień umownych – szczegóły w ujednocionym Załączniku nr 1 do SWZ – udostępnionym wraz z niniejszymi wyjaśnieniami na stronie internetowej Zamawiającego.

**28. Wzór Umowy: § 1 ust. 2 lit f) –** Z uwagi na fakt, że poprzedni Wykonawca nie zrealizował całego przedmiotu Umowy i strony rozwiązały umowę, wnosimy o zmianę zapisu na następujący uzyskanie w imieniu i na rzecz Zamawiającego ostatecznej decyzji o pozwoleniu na użytkowanie wydanej dla przedmiotu Umowy lub zaświadczenia wydanego przez właściwy organ nadzoru budowlanego o zgłoszeniu zakończenia budowy i nie wniesienia sprzeciwu w drodze decyzji odnośnie przystąpienia do użytkowania zadania inwestycyjnego - jeżeli jest wymagane przepisami prawa, z zastrzeżeniem, że jeśli uzyskanie ostatecznej decyzji o pozwoleniu na użytkowanie nie będzie możliwe z uwagi na działania lub zaniechania poprzedniego Wykonawcy, Strony podejmą współpracę w tym celu, a niewykonanie tego zobowiązania przez Wykonawcę, nie będzie stanowić nienależytego wykonania Umowy.

Wyjaśnienie:

Zamawiający nie wprowadzi proponowanej zmiany.

**29. Wzór Umowy: § 1 ust. 6 –** Wnosimy o usunięcie zapisu Umowy: "W przypadku przewidzenia w tekście Umowy lub SWZ obowiązków Wykonawcy niewskazanych wprost w innym z tych dokumentów, Wykonawca ma obowiązek je zrealizować"

Wyjaśnienie:

Zamawiający nie wprowadzi proponowanej zmiany.

Zamawiający zwraca uwagę, iż przedmiot zamówienia został opisany w sposób jednoznaczny i wyczerpujący oraz za pomocą dostatecznie dokładnych i zrozumiałych określeń. Tym niemniej, w przypadku powstania ewentualnych rozbieżności, zastosowanie będzie miał § 1 ust. 6 projektowanych postanowień umownych, który ma zapewnić harmonijne współdziałanie stron w celu realizacji przedmiotu umowy. Obowiązek współdziałania stron wynika m.in. z art. 8 ust. 1 ustawy Prawo zamówień publicznych w zw. z art. 354 Kodeksu cywilnego.

**30. Wzór Umowy: § 1 ust. 6 –** Wnosimy o zmianę zapisu na następujący:

Strony przyjmują do wiadomości, że prace realizowane przez Wykonawcę będą obejmowały ingerencję w roboty wykonane przez wcześniejszego wykonawcę Zadania inwestycyjnego w zakresie nie zbędnym do wykonania Przedmiotu Umowy. Wykonawca zobowiązuje się do zachowania najwyższej profesjonalnej staranności oraz dbałości o zachowanie robót wykonanych przez poprzedniego wykonawcę w stanie niepogorszonym o ile jest to możliwe i nie będzie stanowiło przeszkody do realizacji Umowy. W razie powstania jakichkolwiek uszkodzeń w przedmiocie umów realizowanych przez poprzedniego

wykonawcę w zakresie przekraczającym zmiany niezbędne do wykonania Przedmiotu Umowy na rzecz Zamawiającego, Wykonawca usunie je pod nadzorem Inżyniera Kontraktu i Zamawiającego. W celu uniknięcia wszelkich wątpliwości, Strony zgodnie oświadczają, że jeśli okaże się to niezbędne do realizacji Umowy, Wykonawca po uprzednim uzgodnieniu z Zamawiającym, może wykonać prace naprawcze w ramach tzw. robót dodatkowych, jeśli okaże się, że nie jest możliwe kontynuowanie Umowy bez ingerencji z roboty wykonane przez wcześniejszego wykonawcę Zadania inwestycyjnego.

Wyjaśnienie:

Zamawiający nie wprowadzi proponowanej zmiany.

**31. Wzór Umowy: § 3 ust. 1 – Wnosimy o zmianę zapisu na następujący:**

Wykonawca w terminie 14 dni od dnia podpisania Umowy opracuje i dostarczy harmonogram rzeczowo – finansowy realizacji przedmiotu Umowy tj. wykonywania poszczególnych prac w ramach realizacji Umowy, który będzie podlegał opiniowaniu przez Inżyniera Kontraktu oraz akceptacji Zamawiającego. Akceptacja Zamawiającego musi być dokonana na piśmie pod rygorem nieważności. W przypadku zgłoszonych uzasadnionych uwag przez Inżyniera Kontraktu lub Zamawiającego, Wykonawca winien je uwzględnić w terminie 5 dni od ich przekazania.

Wyjaśnienie:

Zamawiający wydłuża termin uwzględnienia uwag do 5 dni od dnia ich przekazania.

**32. Wzór Umowy: § 3 ust. 2 – Wnosimy o zmianę zapisu na następujący:**

Harmonogram rzeczowo - finansowy musi zawierać wszelkie koszty składające się na cenę oferty, niezbędne do zrealizowania przedmiotu Umowy i uwzględniać terminy realizacji wynikające z oferty i Umowy. Wykonawca sporządzając harmonogram rzeczowo – finansowy realizacji przedmiotu Umowy uwzględni przerwy wynikające z przyczyn technologicznych i atmosferycznych, typowych dla danej pory roku, a także harmonogram przyznanych zamknięć drogowych, torowych, itp. (jeżeli dotyczy) oraz inne okoliczności mogące mieć wpływ na terminowość wykonania Umowy. Dokument TER złożony wraz z ofertą stanowi jedynie materiał pomocniczy.

Wyjaśnienie:

Zamawiający nie wprowadzi proponowanej zmiany. Zgodnie z § 9 projektu umowy płatność wynagrodzenia będzie następować według TER. Dlatego też TER nie może być jedynie materiałem pomocniczym.

**33. Wzór Umowy: § 3 ust. 4 – Wnosimy o zmianę zapisu na następujący:**

W terminie 14 dni od dnia podpisania Umowy bądź na 7 dni przed przedłożeniem pierwszej umowy podwykonawczej (w zależności które z tych zdarzeń nastąpi pierwsze), Wykonawca przedłoży Zamawiającemu uproszczony kosztorys ryczałtowy wykonania robót budowlanych, sporządzony z uwzględnieniem łącznego wynagrodzenia Wykonawcy oraz

TER (dalej jako: „kosztorys ryczałtowy”). Przedmiotowy dokument będzie miał charakter pomocniczy, służący weryfikacji umów podwykonawczych, a także kalkulacji należnego wynagrodzenia Wykonawcy w ramach poleceń Zamawiającego i wystąpień Wykonawcy, o których mowa w § 18 Umowy.

Wyjaśnienie:

Zamawiający nie wprowadzi proponowanej zmiany.

**34.** Wzór Umowy: § 3 ust. 5 – Zgodnie z zapisami ust. 3 i 4 Wykonawca w trakcie realizacji przedmiotu Umowy zobowiązany będzie do tzw. aktualizacji Harmonogramu rzeczowo-finansowego. Zatem to Harmonogram rzeczowo-finansowy winien być dokumentem służącym do rozliczania Przedmiotu Umowy, a nie TER, który składany jest wraz z ofertą. Wnosimy o zmianę zapisu na następujący:

Przyjęte Etapy w Harmonogramie rzeczowo-finansowym służą rozliczaniu Przedmiotu Umowy.

Wyjaśnienie:

Zamawiający nie wprowadzi proponowanej zmiany.

Pytanie nr 9

**35.** Wzór Umowy: § 4 ust. 4 – Wnosimy o zmianę zapisu na następujący:

Wykonawca oświadcza, że wynagrodzenie określone w ust. 1 obejmuje wszelkie niezbędne koszty dla wykonania przedmiotu Umowy. Niedoszacowanie, pominięcie lub brak rozpoznania zakresu realizacji przedmiotu Umowy, o ile był możliwy, nie może być podstawą do żądania zmiany wynagrodzenia określonego w ust. 1 niniejszego paragrafu. Wykonawca oświadcza, że zapoznał się z warunkami realizacji robót, wykonał wizję lokalną oraz niezbędne pomiary z natury, nie wnosi uwag i żadnych zastrzeżeń, z zastrzeżeniem, że nie obejmuje to robót dodatkowych.

Wyjaśnienie:

Zamawiający nie wprowadzi proponowanej zmiany.

Zamawiający zwraca uwagę, iż przedmiot zamówienia został opisany w sposób jednoznaczny i wyczerpujący oraz za pomocą dostatecznie dokładnych i zrozumiałych określeń. Tym niemniej, w przypadku powstania ewentualnych rozbieżności, zastosowanie będzie miał § 1 ust. 6 projektowanych postanowień umownych, który ma zapewnić harmonijne współdziałanie stron w celu realizacji przedmiotu umowy. Obowiązek współdziałania stron wynika m.in. z art. 8 ust. 1 ustawy Prawo zamówień publicznych w zw. z art. 354 Kodeksu cywilnego.

**36.** Wzór Umowy: § 4 ust. 5 – Wnosimy o usunięcie zapisu. Wykonawca może dokonać kalkulacji oferty w oparciu o przedstawione dokumenty zamówienia, jednak z uwagi na fakt, że przedmiot Umowy dotyczy dokończenia robót nie jest możliwe przewidzenie i skalkulowanie wszelkich robót. Zapis umowy, który wskazuje, że Wykonawca

odpowiedzialny jest za nieopisane i niewymienione w dokumentacji projektowej roboty jest niezgody z zasadami współżycia społecznego i niedopuszczalny w systemie zamówień publicznych. Zgodnie z art. 99 ustawy Pzp – przedmiot zamówienia opisuje się w sposób jednoznaczny i wyczerpujący. Wykonawca nie może ponosić negatywnych konsekwencji, w tym przede wszystkim finansowych błędnego czy też nieprecyzyjnego opisanie przedmiotu zamówienia przez Zamawiającego.

Wyjaśnienie:

Zamawiający wykreśla zapis umowy wskazany w pytaniu.

**37. Wzór Umowy: § 8 Umowy - Wnosimy o ujednoczenie terminów.** Obecne zapisy wyznaczają Zamawiającemu terminy w dniach roboczych, natomiast Wykonawcy w dniach kalendarzowych, co prowadzi do braku zachowania równowagi stron Umowy. Wnosimy o ujednoczenie terminów i zmianę terminów dla Wykonawcy wyznaczanych również w dniach roboczych.

Wyjaśnienie:

Zamawiający zmienia zapis projektowanych postanowień umownych – szczegóły w ujednoczonym Załączniku nr 1 do SWZ – udostępnionym wraz z niniejszymi wyjaśnieniami na stronie internetowej Zamawiającego.

**38. Wzór Umowy:**

1. § 11 ust. 1 Umowy – wnosimy o zmianę sformułowania „w przypadku przekroczenia” na „w przypadku zwłoki”

2. § 11 ust. 1 lit a) Umowy – Wnosimy o zmianę zapisu i odniesienie do wartości prac za dany KM a nie do całego wynagrodzenie brutto Umowy

3. § 11 ust. 1 lit a) i b) Umowy – Prosimy o potwierdzenie, że kary te nie mogą podlegać kumulacji tj. w przypadku gdy Zamawiający naliczy karę za zwłokę w wykonaniu KM1, nie jest możliwe naliczenie kary za przekroczenie terminu zakończenia przedmiotu Umowy

Wyjaśnienie:

Ad. 1. W par. 11 ust. 1 wzoru umowy przewidziano odpowiednie kary umowne „za każdy dzień zwłoki”. Dlatego też nie ma potrzeby wprowadzania zmiany, o którą wnioskuje Wykonawca.

Ad. 2-3. Zamawiający zmienia zapis projektowanych postanowień umownych – szczegóły w ujednoczonym Załączniku nr 1 do SWZ – udostępnionym wraz z niniejszymi wyjaśnieniami na stronie internetowej Zamawiającego.

**39. Wzór Umowy: § 12 ust. 1 – Wnosimy o zmianę zapisu na następujący:** Wykonawca udziela Zamawiającemu rękojmi i gwarancji na całość zakresu przedmiotu Umowy.

Wykonawca nie może udzielić gwarancji i rękojmi na zakres prac wykonany przez innego Wykonawcę. Obowiązkiem Zamawiającego było zabezpieczenie tych gwarancji przy rozwiązaniu umowy z poprzednim Wykonawcą. Ponadto, zgodnie z kodeksowym

przeznaczeniem instytucji gwarancji, może ona zostać udzielona na rzecz, usługę lub robotę wykonaną przez gwaranta, a nie przez podmiot trzeci. Ponadto Wykonawca nie ma możliwość ustanowienia tzw. regwarancji czy też uzyskania gwarancji podmiotu trzeciego, którym jest poprzedni wykonawca. Zapis ten jest sprzeczny z zasadami współżycia społecznego i narusza podstawowe zasady prawa zamówień publicznych.

Wyjaśnienie:

Zamawiający nie wprowadzi proponowanej zmiany.

**40. Wzór Umowy:**

1. § 19 ust. 1 pkt 1 – Prosimy o wyjaśnienie w jaki sposób Zamawiający chce dokonać waloryzacji, skoro Umowa winna być zrealizowana w terminie 260 dni, a zatem w około 8,5 miesiąca.

2. § 19 ust. 1 pkt 7) – mając na uwadze aktualne orzecznictwo KIO, w tym w szczególności wyrok KIO w sprawie o sygn. KIO 2532/22 wnosimy o zmianę wartości procentowej z 7% na 20%

3. § 19 ust. 1 pkt 11) – wnosimy o usunięcie zapisu.

Wyjaśnienie:

Ad. 1. Zamawiający zmienia zapis projektowanych postanowień umownych – szczegóły w ujednoliconym Załączniku nr 1 do SWZ – udostępnionym wraz z niniejszymi wyjaśnieniami na stronie internetowej Zamawiającego.

Ad. 2. Zamawiający nie wprowadzi proponowanej zmiany.

Ad. 3. Zamawiający nie wprowadzi proponowanej zmiany. Roboty dodatkowe będą wyceniane według stawek aktualnych na dzień zawarcia aneksu do umowy.

**41. SWZ: Pkt 16 ppkt 16.1. SWZ w zw. z Załącznikiem nr 3 do SWZ**

Zamawiający wymaga złożenia wraz z ofertą Tabeli Elementów Rozliczeniowych (TER) – sporządzonej zgodnie z Załącznikiem nr 3 do SWZ. TER ma uwzględniać wskaźniki podane przez Zamawiającego. W rzeczywistości to Wykonawca decyduje ile dany zakres robót kosztuje. Proponujemy pozostać przy złożeniu TER, lecz na wskaźnikach Wykonawcy. Powyższe jest podyktowane tym, że Wykonawca po podpisaniu Umowy ma obowiązek złożenia Harmonogramu rzeczowo-finansowego, którego nie sposób sporządzić w oparciu o wskaźniki Zamawiającego. Powyższe może doprowadzić do rozbieżności pomiędzy TER a Harmonogramem rzeczowofinansowym i kosztorysem.

Wyjaśnienie:

Zamawiający nie wprowadzi proponowanej zmiany. TER pozostaje bez zmian.

**42. SWZ: Pkt 5.1. w zw. z pkt 5.3. SWZ**

Prosimy o wyjaśnienie zapisów w zakresie przedmiaru robót. Zgodnie z pkt 5.1. SWZ:

Uwaga: udostępniany w ramach postępowania przedmiar robót stanowi materiał o charakterze pomocniczym / orientacyjnym - zawierającym szacowane ilości prac do

wykonania, przy czym Wykonawca wycenia w składanej ofercie realizację zamówienia zgodnie z udostępnioną dokumentacją projektową oraz specyfikacjami technicznymi wykonania i odbioru robót.

Natomiast pkt 5.3. wskazuje, że:

Zakres robót budowlanych został szczegółowo określony w dokumentacji projektowej (zaktualizowanej) – projekcie budowlano-wykonawczym, specyfikacjach technicznych wykonania i odbioru robót budowlanych oraz pomocniczym / orientacyjnym przedmiarze robót, stanowiących załączniki nr 2-3 do niniejszej SWZ

Prosimy o ostateczne wyjaśnienie roli przedmiaru robót.

Wyjaśnienie:

Przedmiar robót ma charakter pomocniczy do określenia składowych zawartych w poszczególnych Etapach w Tabeli Elementów Rozliczeniowych. Wykonawca nie musi w swej wycenie opierać się o materiały pomocnicze.

Na etapie wykonania i zgłoszenie przez Wykonawcę dokonania odbioru danego Etapu z TER, zostanie przez Zamawiającego poddane ocenie, między innymi wykonanie wszystkich prac dla danego Etapu TER pod względem technicznym, zgodności z dokumentacją, stosownymi dokumentami w oparciu o przedmiary (pomocnicze) jako pozycje wykonane dla danego Etapu z TER.

**43.** W nawiązaniu do opisu przedmiotu zamówienia proszę wyjaśnić jednoznacznie, czy w zakres robót wchodzi jedynie roboty budowlane. Wątpliwość w tej sprawie budzi fakt, że pozostałe przedmiary są puste.

Wyjaśnienie:

Udostępnione w edytowalnym pliku Excel pomocnicze przedmiary robót nie „są puste”. Należy rozwinąć poszczególne wiersze w ramach arkuszy poprzez wykorzystanie opcji „+”.

**44.** Czy w zakresie realizacji zadania jest dostawa i montaż wycieraczek zew i we.w. Jeżeli tak to proszę o wskazanie lokalizacji oraz parametrów.

Wyjaśnienie:

**WYCIERACZKI ZEWNĘTRZNE**

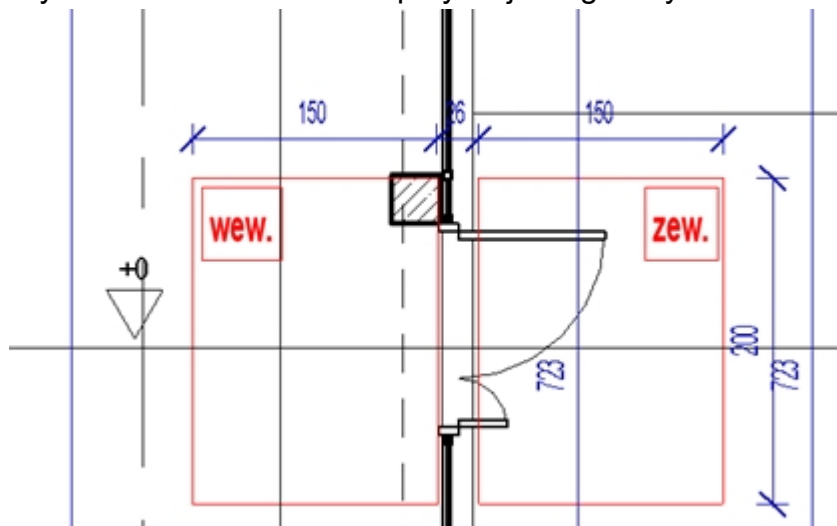
Wejścia główne zostaną wyposażone w wycieraczki zewnętrzne w postaci krat stalowych ocynkowanych o oczkach 55 x 11 mm + szczotka. Wycieraczka z kraty stalowej ocynkowanej ogniowo do zastosowania w miejscach o szczególnie dużym natężeniu ruchu. Zrównane z poziomem chodników.

**WYCIERACZKI WEWNĘTRZNE**

Zastosowano wycieraczki aluminiowe systemowe o wysokości całkowitej 22 mm. Profil o wzmocnionej konstrukcji aluminiowej odpornej na wypaczanie (grubość: 2 mm) - odstęp między profilami 4mm. Produkt używany do wejść wewnętrznych i zewnętrznych, gdzie przewiduje się intensywne natężenie ruchu osobowego. Wycieraczka posiada własności

tłumienia dźwięku, dzięki umocowanym listwom gumowym na podłożu. W celu ułatwienia konserwacji, wycieraczka rolowana. Zrównane z poziomem posadzek.

Wycieraczki zlokalizowane przy wejściu głównym:



**45. 7.** Prosimy o wskazanie wymiarów, wzoru, specyfikacji logo jakie należy wykonać na elewacji. Brak informacji w opisie dokumentacji.

Wyjaśnienie:

Zgodnie z wcześniej udzielonym Wyjaśnieniem.

**46.** Wnioskujemy o zmianę zapisów w umowie dot. waloryzacji..

Realizacja robót zgodnie z zapisem SWZ trwać ma 270 dni , natomiast zapisy waloryzacyjne można uruchomić po 365 dniach co powoduje, że zapis, który wprowadził Zamawiający jest tzw: "martwym" zapisem i nie ma żadnych skutków prawnych .

Należy dodać , że powyższy zapis dot waloryzacji cen jest niezgodny z ustawą UZP

Zgodnie z aktualnymi zmianami ustawy UZP art. 439:

a) ust. 1 otrzymuje brzmienie:

„1. Umowa, której przedmiotem są roboty budowlane, dostawy lub usługi, zawarta na okres dłuższy niż 6 miesięcy, zawiera postanowienia dotyczące zasad wprowadzania zmian wysokości wynagrodzenia należnego wykonawcy w przypadku zmiany ceny materiałów lub kosztów związanych z realizacją zamówienia.”,

W związku z powyższym zapisem prosimy o zmianę zapisu dot. waloryzacji cen z uwagi na fakt, że kontakt trwa 9 miesięcy.

Wyjaśnienie:

Zgodnie z wcześniej udzielonym Wyjaśnieniem.

**47.** Przedmiar na roboty budowlane pozycja nr 141 „Dostawa i montaż wyposażenia Sali gimnastycznej w tym między innymi drabinek do ćwiczeń, koszy do koszykówki, siatki do siatkówki” – prosimy o podanie minimalnych parametrów urządzeń, ilości (drabinek do ćwiczeń) i innych danych umożliwiających dokonanie wyceny (brak danych w projekcie). Proszę o doprecyzowanie zakresu dostawy i montażu wyposażenia Sali gimnastycznej – najlepiej w postaci zestawienia elementów. Brak informacji na ten temat w opisie technicznym. Przedmiar nie precyzuje wystarczająco zakresu.

Wyjaśnienie:

Drabinki ilość szt 23. (montaż na elewacji z oknami w sali gimnastycznej) 4+5+5+5+4 (23)

- wymiary: 240 x 90 cm
- liczba drążków: 13
- grubość: 4,5 cm
- szerokość: 12 cm
- maksymalny udźwig: 200 kg
- montowana do ściany
- drążki wykonane z lakierowanego drewna bukowego
- boki drabinki wykonane z drewna sosnowego
- produkt spełnia normy bezpieczeństwa PN-EN 12346:2001

6 koszy:

- 2x Konstrukcja podwieszana koszykówki z napędem elektrycznym mocowana do konstrukcji nośnej stropu hali sportowej. Wykonana z profili stalowych zamkniętych gwarantujących pełną stabilność poszczególnych elementów przy działaniu występujących obciążeń, malowana proszkowo na dowolny kolor z palety RAL. Konstrukcja mocująca tablicę opuszczana i podnoszona za pomocą dwóch pasów nawijanych na bęben silnika elektrycznego. Sterowanie silnikami za pomocą przycisków sterowniczych umieszczonych w kasetach montowanych w ścianie lub za pomocą modułu zdalnego sterowania (pilot).

- 4x Konstrukcja do koszykówki uchylna, wysięg całkowity do 1,5 m, montowana bezpośrednio do ściany. Wykonana z profili stalowych zamkniętych lakierowanych proszkowo na dowolny kolor wg palety RAL.

Siatki do siatkówki: 3 kpl. dla boisk o wymiarach:

- 1 duże boisko do siatkówki 18x9 m
- 2 małe boiska do siatkówki 15x9m

**48.** Przedmiar na roboty budowlane pozycja nr 135, 136 i 137 – czego dotyczą ilości ? brak możliwości zweryfikowania ilości – co w przypadku gdy ilość do wykonania będzie większa?



## Wyjaśnienie:

Zakres dotyczy okładzin ściennych/wykończenia ścian wewnętrznych (tynki i glazura - płytki).

**49.** Przedmiar na roboty budowlane pozycja nr 49 – czy ten zakres nie został już wykonany?

## Wyjaśnienie:

Zakres został częściowo wykonany należy uzupełnić izolacje.

**50. 1.** Przedmiar na roboty budowlane pozycja nr 44 – brak parametrów sufitów – prosimy o podanie.

**50. 2.** Przedmiar na roboty budowlane pozycja nr 42 – brak parametrów sufitów – prosimy o podanie.

## Wyjaśnienie:

Poniżej załącza się parametry dla sufitów:

### **1** Komunikacja

Panele wykonane z płyty gipsowo-kartonowej o grubości 12,5mm, wykończone i pomalowane. Krawędzie krótsze proste typu A, dłuższe fazowane typu E15. Wymiary 300x2400mm, 300x1800mm. Płyty montowane w systemie na ścianach korytarzy za pomocą profili przyściennych, które pełnią funkcję nośną i eliminują konieczność stosowania wieszaków mocowanych do stropu.

Wzór powierzchni stanowi gładki panel gipsowy. Wskaźnik pochłaniania dźwięku  $\alpha_w = 0,05$ . Izolacyjność dźwiękowa wynosi 39dB (wartość z wełną gr. 10cm). Odbicie światła 82%. Produkt wytworzony w technologii Active'Air zapewniający redukcję stężenia formaldehydu do 60%. Kolor biały.  
Wzór stanowi kwadratowa perforacja o wymiarach 12x12 mm, procent perforacji 16,3%. Wskaźnik pochłaniania dźwięku  $\alpha_w = 0,65$ . Izolacyjność dźwiękowa wynosi 33dB (wartość z wełną gr. 10cm). Odbicie światła 73%. Produkt wytworzony w technologii Active'Air zapewniający redukcję stężenia formaldehydu do 60%. Kolor biały.

#### **Konstrukcja:**

Widoczne profile stalowe ze stopką o szerokości 15mm biegnące poprzecznie do korytarza w rozstawie co 300mm.

#### **Profil przyścienny:**

Profil schodkowy sprężynujący umożliwiający montaż profilu T15. Mocowanie do ściany co 400 mm maksymalnie.

#### **Montaż:**

Przed przystąpieniem do montażu płyt sufitowych należy zmontować konstrukcję sufitową (wsporcą). Montaż należy rozpocząć od naniesienia poziomu sufitu za pomocą niwelatora optycznego lub laserowego bądź poziomicy wodnej.

Następnie mocujemy specjalny profil przyścienny sprężynujący za pomocą kołków rozporowych, rozmieszczonych co 400 mm. Profil ten umożliwi późniejsze mocowanie profilu T15 bez stosowania wieszaków.

Następnie docinamy profile nośne T15 na odpowiednią długość (szerokość korytarza) i wkładamy je w profil przyścienny w rozstawie co 300mm. Montujemy naprzemiennie kolejne profile i płyty sufitowe, korygując położenie profilu przez ich dosuwanie do krawędzi płyt.

Zaleca się stosowanie profilu T15 o zwiększonej sztywności. Płyty sufitowe wkładamy w czystych, bawełnianych rękawiczkach w celu uniknięcia zabrudzeń.

W celu docięcia płyty sufitowej, należy ją nadciąć od strony widocznej wzdłuż wymaganej linii za pomocą noża monterskiego, następnie złamać i przeciąć nożem papier od strony spodniej (analogicznie jak dla płyty G-K).

### **3** Szatnie, ppm, czystości, socjalne, zaplecze

Panele wykonane z płyty gipsowo-kartonowej o grubości 8 mm, wykończone i pomalowane. Krawędzie proste typu A. Wymiary 600x600mm. Wzór powierzchni delikatna piaskowa struktura. Wskaźnik pochłaniania dźwięku  $\alpha_w = 0,10$ . Izolacyjność dźwiękowa DncW = 41dB. Kolor biały NCS 0300N. Współczynnik odbicia światła >85% dla koloru białego (wg PN-ISO 7724-2). Odporność na wilgoć do 90% wilgotności względnej. Płyty posiadają możliwość obciążania do 3 kg/panel.

Służą do wykonywania kasetonowych sufitów podwieszanych w pomieszczeniach o wilgotności względnej przekraczającej 90%. Ze względu na swoje właściwości najbardziej zalecany do biur, hoteli, obiektów handlowych, w szkolnictwie i służbie zdrowia.

#### **Konstrukcja:**

Profil systemowy T24. Widoczny ruszt z profili stalowych ze stopką o szerokości 24mm. Obciążalność kratownicy do 12 kg/m<sup>2</sup> zgodnie z normą PN-EN 13964.

#### **Profil przyścienny:**

Kątownik lub profil schodkowy. Mocowanie do ściany co 500 mm maksymalnie.

#### 4 Łazienki, umywalki, wc

Panele sufitowe wykonane z płyty gipsowo-kartonowej o grubości 8mm, laminowane folią PCV od strony widocznej. Krawędzie proste typu A. Wymiary 600x600mm lub 1200x600mm. Powierzchnia biała gładka zmywalna. Wskaźnik pochłaniania dźwięku  $\alpha_w = 0,10$ . Izolacyjność dźwiękowa DncW = 37dB. Płyty nasączone środkiem bakterio- i grzybobójczym. Odporność na wilgoć do 90% wilgotności względnej. Płyty posiadają możliwość obciążania do 3 kg/panel, odbicie światła 85% i współczynnika przewodzenia ciepła 0,23 W/mK.

##### Konstrukcja:

Konstrukcja systemowa. Widoczny ruszt z profili stalowych ze stopką o szerokości 24mm. Obciążalność kratownicy do 12 kg/m<sup>2</sup> zgodnie z normą PN-EN 13964.

##### Profil przyścienny:

Kątownik lub profilschodkowy, mocowanie do ściany co 500 mm maksymalnie

#### 5 Sala gimnastyczna

Wielkoformatowe, perforowane płyty gipsowo-kartonowe o grubości 12,5mm, z białą włókniną akustyczną od spodu. Wszystkie 4 krawędzie spłaszczone typu B1-4T co ułatwia szpachlowanie i wykonanie idealnego gładkiego sufitu. Wymiary 1200x2400mm. Płyty posiadają kwadratową perforację o wymiarach 12x12mm ułożoną w32 pola kwadratowe z ramką 56,5mm. Procent perforacji powierzchni = 10%. Wskaźnik pochłaniania dźwięku  $\alpha_w = 0,50$ . Płyta klasyfikowana jako materiał A2 czyli niepalny. Wykonane są z naturalnego materiału jakim jest gips. Nie pylą, nie zawierają niebezpiecznych włókien ani innych zanieczyszczeń. Są bezpieczne w trakcie montażu i użytkowania. Kolor - płyty przeznaczone do pomalowania. Płyta wytwarzana w technologii Active'Air redukująca stężenie formaldehydu w powietrzu do 60%. Płyty te można wygodnie czyścić odkurzaczem lub wilgotną szmatką (gąbką) oraz malować wszelkimi farbami w celu zmiany koloru jak i renowacji. System wykonać należy w klasie odporności na uderzenia 1A zarówno dla sufitu jak i okładzin ściennych.

##### Konstrukcja:

Krzyżowa dwupozioma z profili CD 60. Ruszt niewidoczny. Rozstaw profili głównych wynosi 1000mm, a nośnych (dolnych) wynosi 400mm. Konstrukcja wykonana na wieszakach w rozstawie 60cm.

Profile charakteryzują się następującymi właściwościami:

- nominalna grubość 0,55mm,
- wysokości półki 27 mm,
- szerokości 60 mm,
- powłoce dwustronnie cynkowanej o tęcznej grubości 100g/m<sup>2</sup>,
- powłoce całościowo ryflowanej z przetłoczeniem co 5mm,
- grubości po ryflowaniu min. 1mm

##### Profil przyścienny:

Ceownik UD 30. Profil niewidoczny.

Profile charakteryzują się następującymi właściwościami:

- nominalna grubość 0,55mm,
- wysokości półki 27 mm,
- szerokości 29,2 mm,
- powłoce dwustronnie cynkowanej o tęcznej grubości 100g/m<sup>2</sup>,
- powłoce całościowo ryflowanej z przetłoczeniem co 5mm,
- grubości po ryflowaniu min. 1mm.

**51.** Jednocześnie zwracamy się z prośbą o przełożenie terminu składania ofert o 2-3 dni robocze.

#### Wyjaśnienie:

Informacja o zmianie terminu składania / otwarcia ofert została zawarta w pkt. II. niniejszego pisma.

**52.** Proszę o informację, czy projektowana nawierzchnia placu apelowego wykonana jest z asfaltu, czy z kostki brukowej. Na rysunku PZT widnieje informacja o odtworzeniu nawierzchni asfaltowej. Przedmiar jednak zakłada w tym miejscu nawierzchnię z kostki brukowej.

#### Wyjaśnienie:

Należy zastosować kostkę jako materiał zastosowany do odtworzenia.

**53.** Proszę o informację, czy zakres dotyczący istniejącego dwuspadowego dachu (dach przy łączniku), który należy dostosować na jednospadowy został już zrealizowany, czy jest to zakres do wykonania?

Wyjaśnienie:

Połączenie zostało wykonane.

**54.** Proszę o doprecyzowanie zakresu dostawy i montażu wyposażenia Sali gimnastycznej – najlepiej w postaci zestawienia elementów. Brak informacji na ten temat w opisie technicznym. Przedmiar nie precyzuje wystarczająco zakresu.

Wyjaśnienie:

Drabinki ilość szt 23. (montaż na elewacji z oknami w sali gimnastycznej) 4+5+5+5+4 (23)

- wymiary: 240 x 90 cm
- liczba drążków: 13
- grubość: 4,5 cm
- szerokość: 12 cm
- maksymalny udźwig: 200 kg
- montowana do ściany
- drążki wykonane z lakierowanego drewna bukowego
- boki drabinki wykonane z drewna sosnowego
- produkt spełnia normy bezpieczeństwa PN-EN 12346:2001

6 koszy:

- 2x Konstrukcja podwieszana koszykówki z napędem elektrycznym mocowana do konstrukcji nośnej stropu hali sportowej. Wykonana z profili stalowych zamkniętych gwarantujących pełną stabilność poszczególnych elementów przy działaniu występujących obciążeń, malowana proszkowo na dowolny kolor z palety RAL. Konstrukcja mocująca tablicę opuszczana i podnoszona za pomocą dwóch pasów nawijanych na bęben silnika elektrycznego. Sterowanie silnikami za pomocą przycisków sterowniczych umieszczonych w kasetach montowanych w ścianie lub za pomocą modułu zdalnego sterowania (pilot).

- 4x Konstrukcja do koszykówki uchylna, wysięg całkowity do 1,5 m, montowana bezpośrednio do ściany. Wykonana z profili stalowych zamkniętych lakierowanych proszkowo na dowolny kolor wg palety RAL.

Siatki do siatkówki: 3 kpl. dla boisk o wymiarach:

- 1 duże boisko do siatkówki 18x9 m
- 2 małe boiska do siatkówki 15x9m

**55.** Proszę o informację w jaki sposób należy wytłumić salę gimnastyczną ekranami akustycznymi? Rysunek rzutu parteru wskazuje konieczność wytłumienia akustycznego.

Nie ma jednak informacji odnośnie sposobu ich montażu, ilości ekranów oraz projektowanego typu ekranów.

Wyjaśnienie:

Zgodnie z wcześniej udzielonym Wyjaśnieniem.

**56.** Proszę o potwierdzenie, że ściany Sali gimnastycznej należy wykończyć dwukrotnym malowaniem farbami lateksowymi o odporności na szorowanie kl.I. Przedmiar nie zawiera powierzchni ścian Sali sportowej.

Wyjaśnienie:

Tak. Należy wykonać wg. opisu arch. – całość malowana farbami lateksowymi 2-krotnie, o najwyższej odporności na szorowanie na mokro, kl. I.

**57.** Ile przewidziano koszy do gry w koszykówkę i siatek do gry w siatkówkę? Proszę również o dokładną specyfikację koszy i siatki do gry.

Wyjaśnienie:

Zgodnie z wcześniej udzielonym Wyjaśnieniem.

**58.** Z czego ma być wykończona posadzka na schodach i korytarzu: PVC czy gres?

Wyjaśnienie:

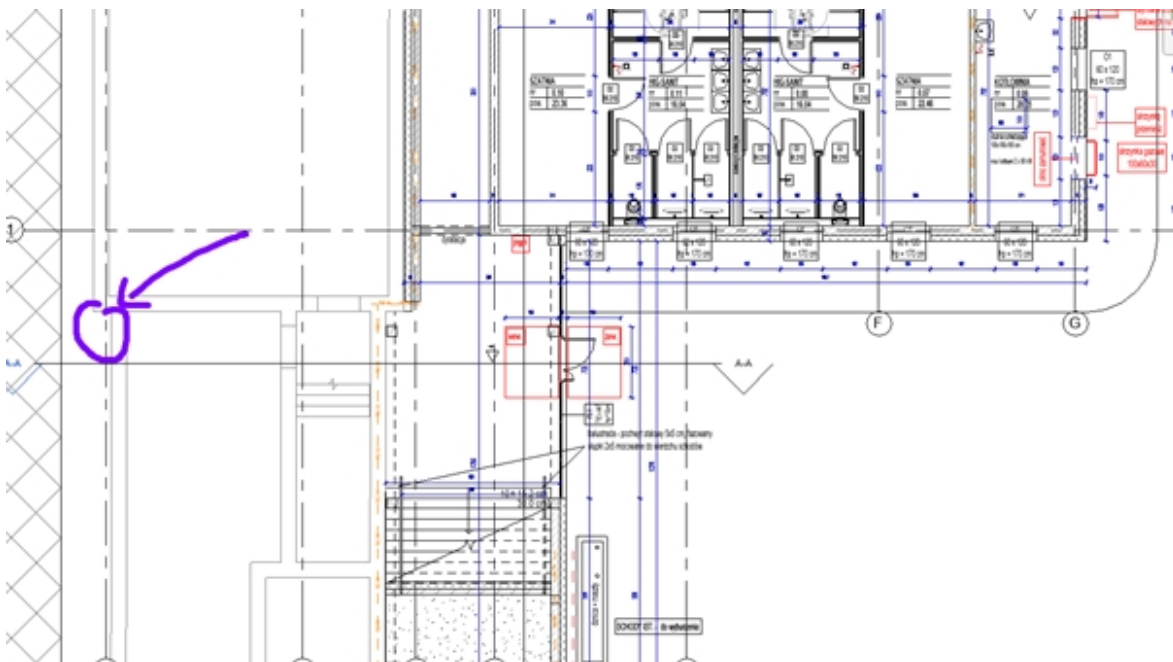
Gres.

**59.** Jakiej wysokości i jakiego koloru ma być drabina rewizyjna? Gdzie ma się znajdować drabina (proszę o zaznaczenie na rzucie)?

Wyjaśnienie:

Propozycja zastosowania drabiny przy ścianie istniejącej części, która umożliwi pośrednie przejście na inne powierzchnie dachów części nowoprojektowanej.

Wysokość drabiny ok. 7m.



Kolor - stalowa ocynkowana



**60.** Jakiej wielkości mają być lustra? Czy lustra mają być podświetlane?

Poz. 140 przedmiaru budowlanego.

Wyjaśnienie:

Lustra w ramach ze stali nierdzewnej (krawędzie) należy zamontować w łazienkach przy umywalkach:

Wymiary luster:

- 50x60 (2 szt) - lustra dostosowane do niepełnosprawnych (uchylne)
- 50x60 (1 szt) - łazienka trenera
- 200x60 (2 szt) - łazienki szatniowe

Mają posiadać oświetlenie wg projektu oświetlenia.

**61.** Jakiej wielkości mają być stojaki rowerowe oraz gdzie mają być usytuowane (proszę o zaznaczenie na rzucie)?

Wyjaśnienie:

Zgodnie z wcześniej udzielonym Wyjaśnieniem.

**62.** Poz. 16 i poz. 60 w przedmiarze budowlanym są identyczne. Czy jest to powielenie?

Wyjaśnienie:

Tak, pozycja powielona omyłkowo.

**63.** Czy tablicę z napisem na szkle można wykonać z poliwęglanu lub pleksi? Jakiej grubości ma być szkło na tablicę?

Wyjaśnienie:

Szkło hartowane grubość 4mm.

Ewentualnie w przypadku zmiany materiału zatwierdzenie zmiany przez projektanta.

**64.** Wentylacja mechaniczna pom. Sala gimnastyczna - Prosimy o potwierdzenie zastosowania zapisu z PW dotyczącego konieczności zaizolowania kanałów nawiewnych oraz dodatkowo pokrycia blachą ocynkowaną.

Wyjaśnienie:

Zamawiający potwierdza zastosowanie zapisu z PW.

**65.** Instalacja kanalizacji sanitarnej. Prosimy o potwierdzenie wykonania studni schładzającej wraz z pompą w pomieszczeniu Kotłownia.

Wyjaśnienie:

Należy wykonać.

**II.** W związku z udzieleniem Wyjaśnień / wprowadzeniem zmian dot. treści SWZ, o których mowa w pkt. I Zamawiający zmienia termin składania / otwarcia ofert na dzień 05 grudnia 2022 r. (godziny bez zmian).

Uwaga: odpowiedniej zmianie ulega również termin związania ofertą wskazywany w dokumentach zamówienia – zmiana na dzień 03 stycznia 2023 r. (należy uwzględnić w wadiach składanych w formach niepieniężnych).

Odpowiedniej zmianie ulegają zapisy ogłoszenia o zamówieniu oraz informacji o zamówieniu zamieszczanej na miniportal.uzp.gov.pl.

Z poważaniem

Dyrektor ds. wsparcia inwestycji

Otrzymują:

1. Wykonawcy w postępowaniu poprzez stronę internetową;
2. a/a

Sprawę prowadzi: Dawid Kozłowski, Koordynator ds. zamówień publicznych, tel: +48 512 955 392 , email: [dawid.kozlowski@pim.poznan.pl](mailto:dawid.kozlowski@pim.poznan.pl)

Pismo sporządził/a: Dawid Kozłowski, Koordynator ds. zamówień publicznych, tel: +48 512 955 392 , email: [dawid.kozlowski@pim.poznan.pl](mailto:dawid.kozlowski@pim.poznan.pl)