

Poznań, 29 lutego 2024

I.dz. 00902/PIM/02/24/MK/2023-372

Wykonawcy w postępowaniu

www.pim.poznan.pl

Dotyczy: postępowania przetargowego pn. „Budowa pływalni krytej przy ul. Taborowej [POZNAŃ]”, postępowanie numer PIM/01/24/ZP3/2023-372.

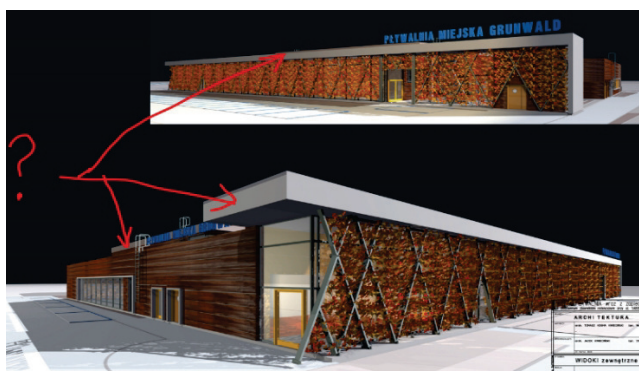
Na podstawie art. 135 ust. 1 i 2 ustawy Prawo zamówień publicznych (zwanej dalej „Pzp”), Zamawiający informuje o pytaniach skierowanym do treści specyfikacji istotnych warunków zamówienia (SWZ), na które Zamawiający udzieli odpowiedzi. Ponadto Zamawiający informuję, że zgodnie z art. 135 ust. 2 termin na zadawanie pytań, na które Zamawiający jest zobligowany udzielić odpowiedzi upłynął. W związku z powyższym nie przewiduje się udzielenia odpowiedzi na nowo zadane pytania.

Pytania z 09.02.2024 r.

W związku z przystąpieniem do w/w przetargu zwracamy się z prośbą o odpowiedź na następujące pytania:

1. Prosimy o informację czy w ofercie należy przewidzieć malowanie stropów nad sufitami rastrowymi?
2. Prosimy o informację czy w ofercie należy przewidzieć tynkowanie ścian murowanych w części technicznej poziomu -1?
3. Prosimy o informację czy w ofercie należy przewidzieć tynkowanie ścian żelbetowych w części technicznej poziomu -1?
4. Prosimy o informację czy w ofercie należy przewidzieć tynkowanie stropów w części technicznej poziomu -1?

5. Prosimy o informacje, które informacje należy przyjąć jako nadrzędne w przypadku rozbieżności w kontekście wykończenia ścian i stropów: rysunki 13, 14, 23-27 projektu architektury, czy p.34 opisu do projektu architektury.
6. Prosimy o potwierdzenie, iż grubość folii w przekrojach P-4 i P-4a ma wynieść 0,2 mm, a nie 0,2 cm;
7. Prosimy o informację, czy w przekrojach P-4a należy wykonać przekładkę z folii poliuretanowej pod membraną PVC. Czy w tym miejscu nie powinna być zastosowana włóknina szklana?
8. Prosimy o informację czy w przekrojach dachowych, można stosować folię polietylenową PE, gr. 0,2 mm;
9. Prosimy o informację z jakiego materiału mają być wykonane fragmenty elewacji wskazane na rysunku poniżej:



10. Prosimy o przekazanie przekroju normalnego dla nawierzchni śmietnika.
11. Prosimy o przekazanie informacji na temat warstw do wykonania w ramach opaski wokół obiektu, a także określenia typu obrzeża betonowego.
12. Prosimy o określenie rodzaju kostki brukowej na nawierzchniach drogi wewnętrznej, miejsc parkingowych oraz chodników.
13. Prosimy o uzupełnienie dokumentacji przetargowej o projekt wykonawczy drogowy.
14. Prosimy o przekazanie decyzji na wycinkę drzew kolidujących z planowanym nowym obiektem jak i z planowanymi sieciami.
15. Prosimy o zaktualizowanie planu nasadzeń zastępczych, gdyż powierzchnie zielone z planu PZT nie odpowiadają pow. zielonym z pliku „aktualizacja 20.01.2024 Taborowa - projekt nasadzeń 1.jpg”.

16. Prosimy o informację, czy pielęgnacja zieleni projektowanej i nasadzeń zastępczych ma zostać zaoferowana na okres 5 lat udzielonej gwarancji i rękojmi, czy też na okres 3 lat, tak jak wskazuje na to opis do projektu nasadzeń.

Pytania z 12.02.2024 r.

26. WYKOŃCZENIE ZEWNĘTRZNE

Ściany :

- Hali basenowej ściana szklona na konstrukcji aluminiowej, oraz panele typu korten, mocowane na stelażu systemowym. parapety podokienne – aluminiowe związane ze ślusarką
- elementy metalowe na elewacji ocynkowane

Ściany osłonowe aluminiowe - kolor aluminium – naturalny, RAL 9007 lub ciemnym grafitowym (antracyt), RAL 7016

Oraz

Ściany zewnętrzne budynku projektuje się jako warstwowe z warstwą ocieplenia z wełny mineralnej o grubości min. 18cm z okładziną zewnętrzną wykonaną z paneli elewacyjnych.

Wykończenie ścian osłonowych projektuje się z paneli typu korten, z paneli w modułach wysokości 30, 60 i 90 cm.

Pytanie:

Prosimy o określenie rodzaju materiału i koloru okładzin elewacji wentylowanej?
Czy można zastosować jako okładzinę elewacji wentylowanej Alcobond ?

Pytania z 13.02.2024 r.

W nawiązaniu do postępowania nr: PIM/01/24/ZP3/2023-372 – przesyłam pytania:

1. Czy na dachu hali basenowej można zastosować blachę trapezową T55x188x0,88?
2. Prosimy o podanie grubości membrany dachowej PCV?

Pytania z 16.02.2024 r.

1. Prosimy o informację jaką powłokę malarską należy zastosować na płycie żelbetowej, (zgodnie z wskazaniem opisu technicznego poz. Nr P-1a.)

2. Prosimy o wskazanie parametrów dla powłoki malarskiej dotyczy posadzki betonowej podziemiu – pomieszczenia techniczne poz. P-1c.

3. Prosimy o sprecyzowanie grubości warstwy styropianu typu EPS 100 jaką należy zastosować na dachu nad parterem. W dokumentacji projektowej występują rozbieżności grubości od 20 do 30cm.

4. W dokumentacji projektowej dotyczące pokrycia dachu hali basenowej wskazano montaż: „blachy fałdowej grubość 5-9cm”. Prosimy o jednoznaczne wskazanie parametrów blachy jaką należy przyjąć z wskazaniem wysokości profilu oraz grubości wyrażanej w milimetrach.

5. Prosimy o wskazanie współczynnika lambda dla materiałów izolacji termicznych przegród zewnętrznych. Wskazano tylko grubość materiału, która jest niewystarczająca dla prawidłowej wyceny robót budowlanych.

6. Prosimy o jednoznaczne wskazanie zakresu przedmiotu zamówienia, zgodnie z zapisami dokumentacji technicznej „wymiana istniejącej furtki i bramy przy punkcie C, oraz demontaż ogrodzenia na odcinku x4-x5 – pozostawia się do decyzji Inwestora”. Prosimy o potwierdzenie, że ww. zakres robót znajduje się poza zakresem przedmiotu zamówienia.

7. W dokumentacji projektowej występują rozbieżności w zakresie wykończenia posadzki w pomieszczeniach piwnicznych. Prosimy o jednoznaczne określenie jak prace należy przyjąć do wyceny robót: wykończenie gresem zgodnie z tabelą Opisu technicznego branży Architektury pkt.

34. Zestawienie powierzchni z Wykończeniem, czy zgodnie z przekrojem posadzkę należy pomalować ? Jeśli należy pomalować powierzchnię , to prosimy o wskazanie typu farby i jej właściwości.

8. Prosimy o potwierdzenie, iż wyposażenie specjalistyczne lady w holu głównym jest poza zakresem przedmiotu zamówienia.

9. Czy materace do ćwiczeń w pomieszczeniu fitness są poza zakresem przedmiotu zamówienia? W dokumentacji wskazano do decyzji Użytkownika.

10. Czy wykończenie baru jest w zakresie przedmiotu zamówienia? Jeśli tak, to prosimy o jednoznaczne wskazanie wysokości wykończenia ścian gresem– „wysokość 3,0 lub 2,0 – do decyzji Inwestora”.

11. Czy dostawa wyposażenia baru jest w zakresie przedmiotu zamówienia?
12. Czy wyposażenie pomieszczeń biurowych jest w zakresie przedmiotu zamówienia?
13. Zgodnie z opisem technicznym architektury ściany wewnętrzne gr. 19 cm należy wykonać z bloczków betonowych, natomiast brak informacji z czego wykonać pozostałe ściany działowe.

Pytania z 15.02.2024 r.

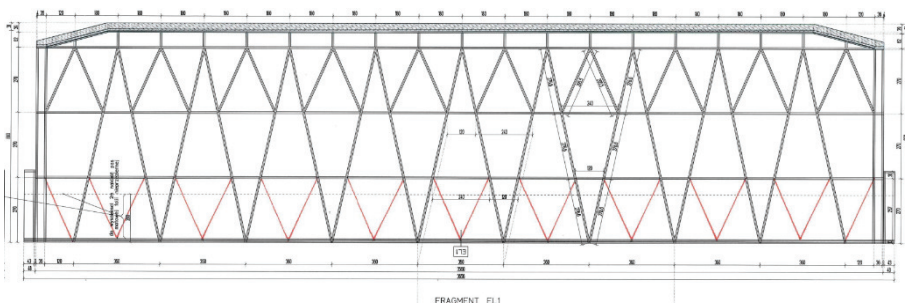
W związku z przystąpieniem do w/w przetargu zwracamy się z prośbą o odpowiedź na następujące pytania:

1. Prosimy o potwierdzenie, że wyposażenie BARU jest poza zakresem wyceny? Jeśli jest w zakresie to prosimy o udostępnienie szczegółowego opracowania zgodnie z zapisem: „Wyposażenie baru, uzgodnione z Inwestorem i przyszłym Użytkownikiem zostanie szczegółowo przedstawione w oddzielnym opracowaniu po wybraniu ajenta.”
2. Czy trybuny tymczasowe są w zakresie wyceny? Jeśli tak prosimy o doszczegółowienie rozwiązania.
3. Czy wyposażenie pomieszczeń odnowy biologicznej jest w zakresie wyceny? Jeśli tak prosimy o informację jakie ma być wyposażenie tych pomieszczeń?
4. Prosimy o doszczegółowienie pozycji ‘wyposażenie specjalistyczne lady wg użytkownika’ – co należy uwzględnić? Dotyczy pomieszczenia nr 2
5. Prosimy o informację czy w pomieszczeniu nr 2 jeśli chodzi o pozycję automaty na napoje i słodyczne to należy przyjąć kupno nowych automatów dla inwestora czy inwestor podpisze umowę na wynajem automatów z odpowiednią firmą zajmującą się dzierżawą automatami?
6. Prosimy o informację czy sprzęt według wytycznych użytkownika w Sali fitness jest w zakresie wyceny? Jeśli tak prosimy o informację jaki sprzęt należy wycenić? Poza materacami, drabinkami pojawia się pozycja „inne” która nie precyzuje zakresu oferty.
7. Prosimy o informację jaki zakres wyposażenia należy przyjąć w pomieszczeniu nr 63 opisany jako „pozostałe wyposażenie według Użytkownika”?

8. Prosimy o przekazanie uzgodnionego z Veolia projektu wykonawczego wężła ciepłego.

9. Prosimy o informację czy na dachu należy wycenić asekuranty, jeżeli tak prosimy o wytyczne w tym zakresie;

10. Ze względu na bardzo duże gabaryty szkła w fasadzie aluminiowo-szklanej EL1, prosimy o zgodę na wprowadzenie dodatkowego podziału (oznaczone kolorem czerwonym), zgodnie z poniższym rysunkiem; dodatkowy podział pasma dolnego w świetle przebiegu konstrukcji stalowej z rur D244,5x7,1



11. Prosimy o wprowadzenie do opisu wyposażenia drzwi informacji dotyczących kontroli dostępu, wymogów ewakuacji;

12. Prosimy o informację czy wyposażenie ewakuacyjne ma być realizowane zgodnie z normą PN-EN 179, czy PN-EN 1125;

13. Prosimy o informację czy szyby zewnętrzne mają być selektywne na wszystkich elewacjach?

14. Prosimy o informację czy ślusarka ma być wykonana w kolorze RAL 7016 czy RAL 9007;

15. Prosimy o informację czy skrzydła okienne i drzwiowe mają być wykonane w kolorze RAL 1028, a obramowania i elementy fasad w kolorze RAL 7016 lub RAL 9007?

16. Prosimy o potwierdzenie, iż rolety wewnętrzne zaciemniające mają być obsługiwane ręcznie?

17. Prosimy o informację kto ponosi koszty inspektora nadzoru terenów zielonych i kto go wyznacza.

18. W związku z zapisami „aktualizacja 20.01.2024 -basen Taborowa INWENTARYZACJA.pdf” prosimy o potwierdzenie, że grunt budowlany z odkładu, a także

jak mniemamy przywożony na zasypki/nasypy będzie mógł być gromadzony tylko przez 2 dni?

3. Składowanie materiałów

Składowanie materiałów budowlanych będzie odbywało się na zapleczu budowy. Urobek z wykopów będzie wywożony na bieżąco, jednak, jeżeli zajdzie konieczność chwilowego składowania części urobku, zostanie to zrobione na obszarze poza obrysem koron drzew. Okres składowania nie będzie wynosił dłużej niż 2 dni.

19. Prosimy o uzupełnienie dokumentacji inwentaryzacyjnej o plan drzew/zieleni pozostającej do ochrony. W dostarczonej dokumentacji przedstawiono tylko drzewa/zieleni pozostającej w kolizji. Plan drzew do ochrony pozwoli na zaplanowanie prac budowlanych i instalacyjnych (np. sieci), a także organizację placu budowy.

20. Czy karta gwarancyjna zieleni – zał. 1.8 odnosi się do nasadzeń zastępczych, czy też do kompletu zieleni – nasadzenia zastępcze + trawniki siane – pow. ok. 650 m². Wspomniano w niej o trawnikach (koszenie i podlewanie – koszt wody po stronie Wykonawcy). Jedyne trawy w nasadzeniach zastępczych to poz. 3 „Rozplenica japońska – 950 szt.” Prosimy o sprecyzowanie.

21. Czy na reszcie terenów zielonych (poza nasadzeniami zastępczymi) mają być wykonane trawniki siane na warstwie 20 cm humusu? Prosimy o potwierdzenie, bo jedyny zapis jaki znaleźliśmy, to fragment do opisu architektury – str. 22.

dowiązac się do poziomu istniejącego terenu. Należy w jego obrębie przewidzieć 20 cm warstwę humusu dla właściwego założenia i utrzymania trawnika.

22. Prosimy o informację, czy w ofercie należy przewidzieć 2 komplety lin do rozdzielania torów: w hali basenowej oraz w magazynie?

23. W związku z poniższymi zapisami pozwolenia na rozbiórkę Inwestor jest zobowiązany przed jej rozpoczęciem uzyskać pozwolenie na wycinkę drzew kolidujących z planowanymi pracami. Z racji tego, że dokumentacja przetargowa nie zawiera tej decyzji na wycinkę drzew, prosimy o informację w jakim terminie Inwestor ją dostarczy.

4. *Przed usunięciem lub przesadzeniem drzew i krzewów kolidujących z planowaną inwestycją - wynikającą z prowadzonej działalności gospodarczej, o obwodzie pnia ponad 50 cm, mierzonym na wys. 1,3 m - należy uzyskać odrębne zezwolenie na ich usunięcie lub przesadzenie. Z wnioskiem o wydanie decyzji w tym zakresie można wystąpić do Wydziału Kształtowania i Ochrony Środowiska UMP, ul. Gronowa 22a – zgodnie z art. 83 i nast. ustawy z dnia 16 kwietnia 2004 r. o ochronie przyrody. Natomiast każdą wycinkę drzew na terenie wpisanym do rejestru zabytków należy uzgodnić z Miejskim Konserwatorem Zabytków – Pl. Kolegiacki 17.*

Pytania z 15.02.2024 r.

W nawiązaniu do postępowania nr: PIM/01/24/ZP3/2023-372 – przesyłam pytania:

1. Prosimy o podanie warstwy pokrycia dachu hala basenowa + stropodach – występuje rozbieżność pomiędzy architekturą i konstrukcją oraz obliczeniami konstrukcyjnymi.

Pytania z 15.02.2024 r.

1. Proszę o udostępnienie projektu aranżacji wnętrz, kładów ścian.
2. Proszę o udostępnienie zestawień wyposażenia wraz ze specyfikacją.
3. Proszę o określenie klasy korozyjności dla blachy trapezowej zadaszenia pływalni.
4. Proszę o udostępnienie przedmiarów branży budowlanej, architektonicznej.
5. Proszę o przesłanie projektu zagospodarowania zieleni, z umiejscowieniem nasadzeń zastępczych.
6. Proszę o podanie klasy korozyjności konstrukcji stalowej.

Pytania z 19.02.2024 r.

1. Prosimy o sprecyzowanie jaki zakres wyposażenia obiektu jest w zakresie przedmiotu zamówienia. Załączony przedmiar w zakresie wyposażenia jest nie spójny z zestawieniem wyposażenia, który został zawarty w dokumentacji technicznej – branża architektury _część opisowa.
2. Prosimy o załączenie STWiOR dla branży budowlanej, który nie został załączony w odpowiedziach pakietu 1.
3. Prosimy o potwierdzenie, iż załączone przedmiary robót należy traktować pomocniczo natomiast w zakresie wykonawcy jest wykonanie robót zgodnie z dokumentacją przetargową.
4. Prosimy o informację, czy dostawa zegara i tablicy wyników w strefie basenowej jest po stronie Wykonawcy?
5. Prosimy o sprecyzowanie parametrów technicznych pokrycia dachowego.
6. Czy system asekuracyjny na dachach jest w zakresie Wykonawcy?

Pytania z 20.02.2024 r.

1. Prosimy o informację czy klapy KLP1 pełnią funkcję oddymiające. Jeżeli tak, prosimy o określenie wymaganej powierzchni czynnej oddymiania oraz sposobu napowietrzania;
2. Prosimy o informację czy klapy KLP1 i KLP2 są stałe czy otwieralne;
3. Z czego mają być wykonane blaty przy umywalkach w łazienkach?
4. Z czego mają być wykonane blaty w pomieszczeniach: 01.25; 01.4; 24; 53; 41; 6; 4
5. Prosimy o potwierdzenie, że chemia basenowa (tj.: koagulant siarczan glinu, korektor pH kwas siarkowy, środek dezynfekujący podchloryn sodu 13%) oraz żarniki lamp UV nie będą dostarczane w trakcie trwania gwarancji przez wyłonionego Generalnego Wykonawcę zadania. Ilość tych środków jest zależna od sposobu użytkowania basenu, ilości osób na nim przebywających stąd ustalenie ilości w/w środków nie jest możliwe na etapie przygotowania oferty.
6. Proszę o potwierdzenie klasy korozyjności C4 dla blachy trapezowej dachu nad niecką basenową (obustronnie);
7. Proszę o potwierdzenie klasy korozyjności C4 konstrukcji stalowej wewnętrznej;
8. Proszę o potwierdzenie klasy korozyjności C4 konstrukcji stalowej zewnętrznej;
9. Proszę o potwierdzenie, że konstrukcja stalowa z rys. w_K-080-0 powinna być ocynkowana w klasie C4;
10. Proszę o wskazanie, które elementy konstrukcji stalowej stanowią główną konstrukcję nośną wymagającą zabezpieczenia do R30;
11. Proszę o uzupełnienie projektu konstrukcji o konstrukcję stalową w osi 5;
12. Proszę o uzupełnienie projektu konstrukcji o konstrukcję stalową attyk w osiach 1 i 5.
13. W związku z przekazaniem w dniu 19.02.2024 r. przedmiarem dla branży budowlanej, prosimy o przekazanie dokumentacji drogowej (lub jakiegokolwiek) na podstawie, której będziemy mogli zweryfikować ilości krawężników 15x30x100 (wystających i zatopionych), a także obrzeży 8x30x100. Rysunek PZT z architektury w formacie AutoCAD i PDF nie posiada żadnych warstw i trudno w jednoznaczny

sposób określić miejsce, gdzie mamy krawężniki (w tym rodzaje), a gdzie obrzeża. Kierujemy to pytanie w związku z dużymi rozbieżnościami między ilościami jakie samodzielnie założyliśmy, a Państwa przedmiarem.

14. W przedmiarze robót drogowych występują kruszywa łamane, a z rys. [42_d@A3sec-drogi_tb_50.pdf](#) wynika, że żadnych kruszyw łamanych nie ma w przekrojach normalnych – poz. 315 i 316.
15. Prosimy o potwierdzenie, że dla ciągów pieszych Inwestor przewidział wtórny moduł odkształcenia $E_{v2}=80$ MPa. Jest to parametr dla dróg kategorii ruchu KR1 i KR2, a nie ciągów pieszych. Prosimy o zmniejszenie wymagań i ich urealnienie.
16. Prosimy o potwierdzenie, że dla parkingów i dróg manewrowych Inwestor przewidział wtórny moduł odkształcenia $E_{v2}=100$ MPa. Jest to parametr dla dróg kategorii ruchu KR3, a nie KR2. Dla KR2 $E_{v2}=80$ MPa. Prosimy o zmniejszenie wymagań i ich urealnienie (poniżej fragment z opisu do architektury).

Nasyp budowlany przed ułożeniem konstrukcji nawierzchni musi charakteryzować wtórny moduł odkształcenia $E_{v2} \geq 100$ MPa i wskaźnik zagęszczenia $I_s \geq 1,00$ (wskaźnik odkształcenia $I_0 < 2,2$) - dla nawierzchni miejsc postojowych i jezdni oraz: wtórny moduł odkształcenia $E_{v2} \geq 80$ MPa i wskaźnik zagęszczenia $I_s \geq 0,98$ (wskaźnik odkształcenia $I_0 < 2,5$) - dla chodników.

Instalacja fotowoltaiczna

1. W opisie technicznym jest mowa o panelach o mocy 4555Wp, natomiast na schemacie mamy 90 paneli o mocy 555Wp. Jaka jest moc panele należy przyjąć w wycenie?
2. W zaprojektowanej instalacji brak jest wyłącznika p.poż (PWP) czy w związku z brakiem takiego wyłącznika należy uwzględnić go w wycenie?
3. Czy projekt instalacji fotowoltaicznej został uzgodniony z rzeczoznawcą p.poż?

Instalacja elektryczna

1. Proszę o udostępnienie uzgodnionego z Enea projektu stacji transformatorowej/ układu pomiarowego. Zgodnie z wymaganiami WTP z dnia 26.01.2022 nr 86114/2021/OD5/RR1 pkt. 2.1

2. Czy jest opracowane jednostkowe dopuszczenie dla zestawu tworzącego przeciwpożarowego wyłącznika prądu PWP tj. aparat wykonawczy- wyłącznik w rozdzielnicy, przycisk uruchamiający z lampkami sygnalizacyjnymi? Czy projekty oświetlenia awaryjnego i PWP zostały uzgodnione z rzeczoznawcą ds. p.poż?
3. Proszę o potwierdzenie, że zgodnie z uwagami opisanymi na rysunkach okablowanie na ścianach i sufitach z tzw. „betonu architektonicznego” należy prowadzić w rurkach ze stali nierdzewnej? Czy wystarczy jak będą to rurki z tworzywa np. RL
4. Proszę o przesłanie schematu tablicy węzła ciepła TWC do wyceny.
5. Proszę o przesłanie projektu oświetlenia zewnętrznego z lokalizacją słupów parkowych oraz opraw w gruncie i podcieniach zgodnie z opisem technicznym pkt. 2.12.

Pytania z 19.02.2024 r.

1. Prosimy o sprecyzowanie jaki zakres wyposażenia obiektu jest w zakresie przedmiotu zamówienia. Załączony przedmiar w zakresie wyposażenia jest nie spójny z zestawieniem wyposażenia, który został zawarty w dokumentacji technicznej – branża architektury _część opisowa.
2. Prosimy o załączenie STWiOR dla branży budowlanej, który nie został załączony w odpowiedziach pakietu 1.
3. Prosimy o potwierdzenie, iż załączone przedmiary robót należy traktować pomocniczo natomiast w zakresie wykonawcy jest wykonanie robót zgodnie z dokumentacją przetargową.
4. Prosimy o informację, czy dostawa zegara i tablicy wyników w strefie basenowej jest po stronie Wykonawcy?
5. Prosimy o sprecyzowanie parametrów technicznych pokrycia dachowego.
6. Czy system asekuracyjny na dachach jest w zakresie Wykonawcy?

Pytania z 21.02.2024 r.

1. W jaki sposób należy wykończyć stropy powyżej sufitów rastrowych?

2. W jaki sposób należy wykończyć ściany powyżej sufitów rastrowych?
3. Prosimy o podanie istotnych parametrów technicznych dla akustycznego sufitu drewnianego nad halą basenową oraz dla okładziny ściennej drewnianej (grubość i wysokość listew, wymiar „przerwy” pomiędzy listwami).

Pytania z 23.02.2024 r.

W nawiązaniu do wyżej wymienionego postępowania przetargowego zwracamy się z prośbą o udzielenie odpowiedzi na następujące pytania:

1. W projekcie architektury na rysunkach z przekrojami widnieją następujące warstwy dla posadzki o przekroju P-1a.

P-1a		POSADZKA NA PLYCIE ZELBETOWEJ kanały techniczne, podbasenie nieużytkowe poz. -2.85, -4.05
30cm		PLYTA ZELBETOWA pokryta powłoką malarską
wg.konstr.		PLYTA ZELBETOWA według proj. konstrukcji
10cm		CHUDY BETON

natomiast w pomocniczym przedmiarze widnieją inne warstwy:

					RAZEM	43,02
1.3.2			posadzka na gruncie P-1a			
89	NNRNKB	ST-0;	(z.V) Izolacje przeciwwilgociowe z papy zgrzewalnej w	m2		
d.1.3.	202 0618-03	ST-2	pomieszczeniach o pow.ponad 5 m2			
2			poz.91 * 1,05	m2	433,63	
					RAZEM	433,63
90	KNR-W 2-02	ST-0;	Izolacje przeciwwilgociowe i przeciwwodne z folii	m2		
d.1.3.	0606-0102	ST-2	polietylenowej szerokiej - poziome podposadzkowe			
2			(folia izolacyjna czarna gr. 0,20 mm)			
			poz.91 * 1,05	m2	433,63	
					RAZEM	433,63
91	NNRNKB	ST-0;	(z.VI) Posadzki cementowe grubości 7 cm zatarte na	m2		
d.1.3.	202 1129-02	ST-2	gładko wykonywane przy użyciu "Miksokreta" w			
2	1129-03		pomieszczeniach o pow. ponad 8 m2. Posadzka			
			zbrojona siatką z pręta fi 6 mm			
			25,14 + 387,84	m2	412,98	
					RAZEM	412,98

Prosimy o dokładne wyspecyfikowanie warstw dla przekroju P-1a.

2. Ponawiamy prośbę o przekazanie STWiOR dla branży budowlanej.

Poznańskie Inwestycje Miejskie Sp. z o.o. | pl. Wiosny Ludów 2, 61-831 Poznań
tel. 61 884 20 10, 61 884 20 11 | fax 61 866 60 04 | e-mail: sekretariat@pim.poznan.pl, www.pim.poznan.pl
Spółka zarejestrowana w Sądzie Rejonowym Poznań – Nowe Miasto i Wilda, VIII Wydział Gospodarczy
KRS 0000503225, REGON 302689539, NIP 783 171 14 86 | Kapitał zakładowy 4 100 000 zł

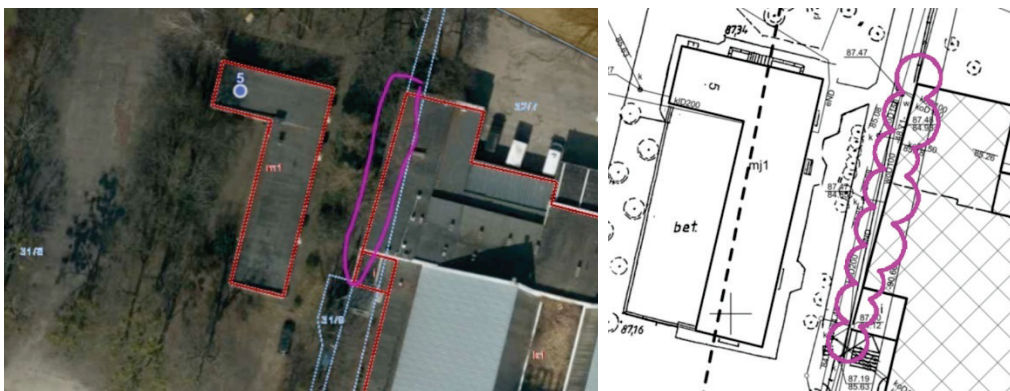
Pytania z 26.02.2024 r.

1. Prosimy o wyjaśnienie, na którym etapie postępowania Wykonawca jest zobowiązany jest do złożenia Oświadczenia dotyczącego nie podleganiu wykluczeniu z postępowania na podstawie art. 5k rozporządzenia Rady (UE) dotyczących środków ograniczających w związku z działaniami Rosji destabilizującymi sytuację na Ukrainie oraz na podstawie art. 7 ust 1 ustawy z dnia 13.04.2022 o szczególnych rozwiązaniach w zakresie przeciwdziałania wspieraniu agresji na Ukrainę.

Oświadczenia te są wyszczególnione zarówno w części dotyczącej dokumentów jakie należy złożyć wraz z ofertą (rozdział IX pkt 1 ppkt 5) oraz w części dotyczącej dokumentów składanych na wezwanie (rozdział IX pkt 2 ppkt 2) ust h).

Pytania z 27.02.2024 r.

1. Prosimy o potwierdzenie, że do oferty nie trzeba załączyć oświadczenie wg Wzoru Załącznika nr 14 do SWZ zgodne z ustawą z dnia 11 stycznia 2018 r. o elektro mobilności i paliwach alternatywnych (Dz. U. z 2020 r. poz. 908 z późn. zm.), a jedynie należy złożyć oświadczenie o elektro mobilności wg wzoru oferty. Jeśli jest inaczej prosimy o przekazanie wzoru oświadczenia (w SIWZ załącznik nr 14 dotyczy wykazu robót).
2. Czy Inwestor posiada zezwolenie na wejście na wykonanie prac budowlanych na sąsiednią działkę 31/8 lub też uzgodnienia w tej kwestii z właścicielem działki 31/8? Mamy tu na myśli oznaczony do rozbiórki fragment istniejącego obiektu na działce Inwestora.

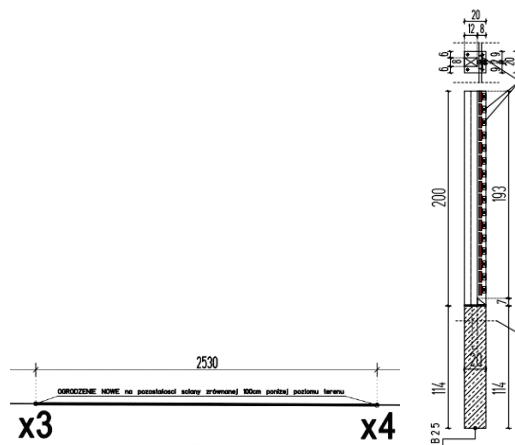
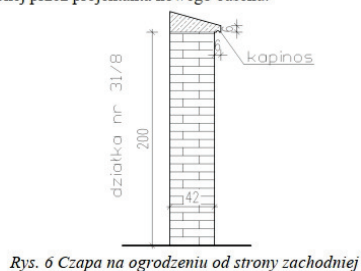


3. Prosimy o rozstrzygnięcie jakie ogrodzenie trzeba wykonać na linii istniejącego budynku przewidzianego do rozbiórki (odcinek nowoprojektowanego ogrodzenia x3

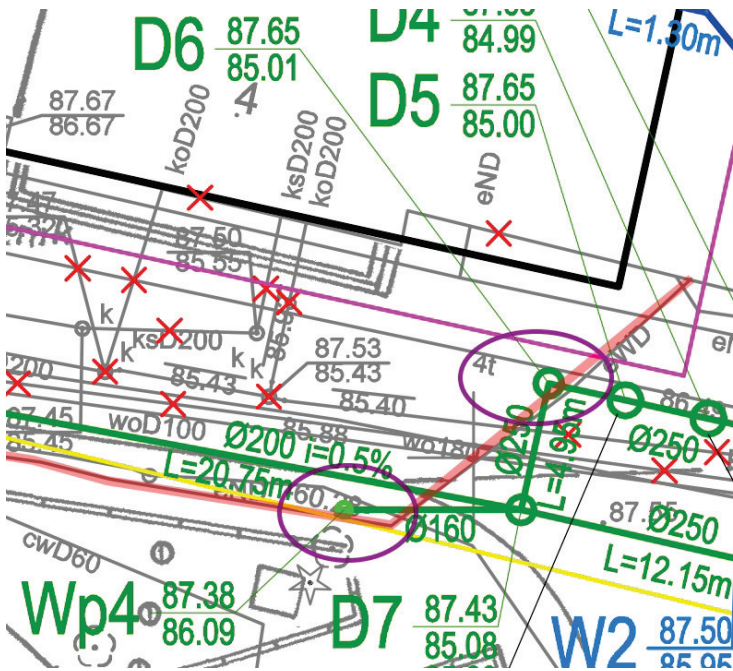
– x4), gdyż stoi on w sprzeczności z zapisami z projektu rozbiórki w punkcie 5.3.7 na str. 17. Nowoprojektowane ogrodzenie jest określone jest na rys. [43a d@A3-ogr-new-mod-tb 25.pdf](#).

5.3.7. Zwieńczenie ściany zachodniej

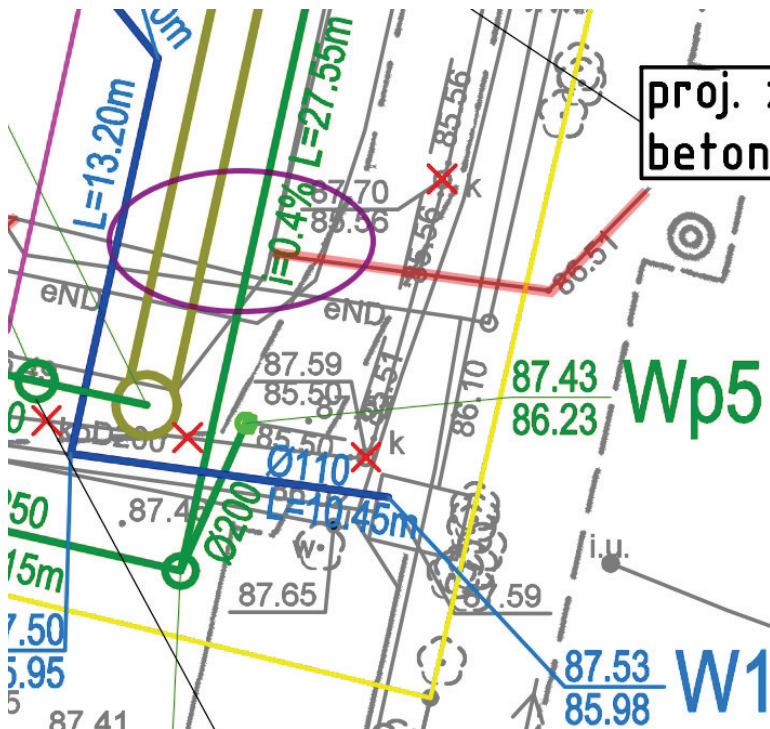
Po obniżeniu ściany zachodniej do 2m ponad poziom terenu, na ścianie wykonać czapę betonową lub ceramiczną ze spływem wody na własną działkę wg rysunku 6. Na ścianie ogrodzeniowej uzupełnić tynki i pomalować farbą silikonową według kolorystyki ustalonej przez projektanta nowego basenu.



4. Prosimy o wydłużenie terminu składania ofert o 14 dni. Jest to argumentowane brakiem odpowiedzi na szereg pytań zadanych przez oferenta w trakcie postępowania.
5. Czy Inwestor posiada zgodę na prowadzenia prac na działce 32/9? Przewidziane w projekcie roboty instalacyjne związane z przyłączem sanitarnym swoim zakresem obejmują ww. działkę. Jednocześnie pragniemy zauważyć, że zaprojektowana sieć jest w kolizji z istniejącymi drzewami. W związku z tym prosimy o informację czy Inwestor posiada zgodę na wycinkę drzew będących w kolizji z przyłączem?
6. Prosimy o przesłanie rysunku zamiennego projektu sieci zew. Na dziś studnia D6 oraz wpust Wp4 pozostają w ewidentnej kolizji z istniejącym kablem wysokiego napięcia. Poniżej zrzut z zaznaczonymi miejscami kolizji.



7. Prosimy o przesłanie dokumentu wystawionego przez gestora sieci energetycznej potwierdzającego możliwość czasowego wyłączenia kabla wysokiego napięcia podczas wykonywania prac sieciowych na nowo realizowanym obiekcie. Zbiornik retencyjny oraz jedna z nitek kanalizacji deszczowej zaprojektowane zostały bezpośrednio pod kablem. Realizacja nowoprojektowanych sieci bez uprzedniego wyłączenia kabla jest niemożliwa. Poniżej fragment PZT z zaznaczonym obszarem kolizji.



8. W nawiązaniu do odpowiedzi z dnia 26.02.2024r. dotyczącego wykończenia pomieszczeń 01.21 – 01.33 prosimy o wyjaśnienie następujących niejasności:

- a. Zgodnie z rys: „14_d@A23-b1tb_200_sufi” dla większości pomieszczeń odnowy biologiczne sufit opisano jako „listwy drewniane systemowe saun”. Czy oznacza to, że wszystkie te pomieszczenia przeznaczone są na sauny? Jeśli tak prosimy o przekazanie projektu technologii saun dla w/w pomieszczeń.
- b. Zgodnie z punktem 34 opisu do projektu architektury dla większości pomieszczeń odnowy biologicznej zapisano „Wyposażenie wg decyzji inwestora”. Prosimy o doszczegółowienie tego wyposażenia bądź potwierdzenie, że na etapie przetargu nie należy zakładać żadnego wyposażenia dla w/w pomieszczeń
- c. Prosimy o doprecyzowanie sposobu wykończenia ścian dla pom. 1.28a, 1.28c, 1.28d, 1.29a, 1.29b, 1.30a-d. Wg rysunku „23_d@A3-b1tb-sc300_rzut200” jest to malowanie natomiast wg pkt 34 opisu do projektu architektury gres polerowany

9. Zgodnie z warunkami Veolia oraz odpowiedzią na pytanie nr 13 z dnia 05.02.24 prosimy o potwierdzenie możliwości rozpoczęcia prac rozbiórkowych nie wcześniej niż 01.06.2024. Dodatkowo prosimy o potwierdzenie że w myśl warunków technicznych wydanych przez Veolia, koszt wyłączenia sieci ciepłej leży po stronie Inwestora – Zamawiającego.

Pytania z 27.02.2024 r.

W nawiązaniu do wyżej wymienionego postępowania przetargowego zwracamy się z prośbą o udzielenie odpowiedzi na następujące pytania:

1. Zgodnie z rysunkami przekroi podziemia izolacja przeciwwilgociowa posadzek wykonana jest z 1x papa termozgrzewalna.

P-1b	POSADZKA NA GRUNCIE podziemie pomieszczenia użytkowe, korytarze poz. -4.05	P-1b1	POSADZKA NA GRUNCIE podziemie magazyny chemikaliów poz. -4.05	P-1c	POSADZKA NA GRUNCIE podziemie pomieszczenia techniczne poz. -4.05
3cm	PLYTKI - GRES KLEJONY na warstwie wyrównawczej	3cm	PLYTKI - GRES KLEJONY chemikalioodporny na warstwie wyrównawczej	7cm	POSADZKA BETONOWA pokryta powłoką malarską
7cm	POSADZKA BETONOWA	7cm	POSADZKA BETONOWA	0.2cm	.1x FOLIA POLIURETANOWA ułożone na zakład
0.2cm	.1x FOLIA POLIURETANOWA ułożone na zakład	0.2cm	.1x FOLIA POLIURETANOWA ułożone na zakład	---	.1x PAPA termozgrzewalna
---	.1x PAPA termozgrzewalna	---	.1x PAPA termozgrzewalna	10cm	PODBETON B7.5
10cm	PODBETON B7.5	10cm	PODBETON B7.5	10-30cm	PIASEK STABILIZOWANY WARSZTAMI od poziomu gruntu rodzimego
10-30cm	PIASEK STABILIZOWANY WARSZTAMI od poziomu gruntu rodzimego	10-30cm	PIASEK STABILIZOWANY WARSZTAMI od poziomu gruntu rodzimego		GRUNT RODZIMY
	GRUNT RODZIMY		GRUNT RODZIMY		

Czy w podziemiu przewidziana jest izolacja przeciwwodna ze szlamu cementowego? Jeśli tak prosimy o sprecyzowanie lokalizacji. Czy należy wykonać ją na posadzkach, ścianach?

Pytania z 29.02.2024 r.

W nawiązaniu do wyżej wymienionego postępowania przetargowego zwracamy się z prośbą o udzielenie odpowiedzi na następujące pytania:

1. W związku z tym, iż do dnia dzisiejszego nie została opublikowana zmiana SWZ w zakresie warunków udziału w postępowaniu w konsekwencji przekazanej odpowiedzi na odwołanie z dnia 20.02.2024 zwracamy się z prośbą o zmianę terminu składania ofert o 4 tygodnie.

Pytania z 29.02.2024 r.

1. Wnoszę o wskazanie miejsca udostępnienia zmienionego projektu umowy wskutek zmian „Wyjaśnienia SWZ_Pakiet nr 2” – w treści dokumentu wskazano załącznik „1. Projekt umowy”, jednak załącznik ten nie został udostępniony.
2. Wnoszę o modyfikację numeracji § 1 Umowy – w paragrafie ustęp 1 występuje dwukrotnie
3. Wnoszę o sprecyzowanie czy w § 1 ust. 3 Umowy treść:

„Wykonawca jest w posiadaniu kompletu dokumentów, o których mowa ust. 3 powyżej (...)” powinna zostać zastąpiona treścią: *„Wykonawca jest w posiadaniu kompletu dokumentów, o których mowa ust. 2 powyżej (...)”*

4. Wnoszę o zmianę § 1 ust. 4 Umowy poprzez zmianę i przyjęcie następującej treści:

„Wykonawca oświadcza, iż zapoznał się z terenem budowy oraz z dokumentacją związaną z budową (w szczególności dokumentacją projektową, o której mowa w ust.1)”

5. Wnoszę o sprecyzowanie § 1 ust. 9 Umowy poprzez sprecyzowanie i wskazanie podstawy prawnej wymogów dotyczących elektromobilności.
6. Wnoszę o zmianę § 3 ust. 1 Umowy poprzez zmianę „7 dni” na „7 dni roboczych”
7. Wnoszę o sprecyzowanie § 3 ust. 1 Umowy poprzez wskazanie w jakim terminie Inżynier Kontraktu i Zamawiający zaakceptują harmonogram rzeczowo-finansowy oraz U-TER.

Wskazanie konkretnego terminu – wskazanie ilości dni jest istotne z uwagi na ustalenie czasookresu związania Stron wskazanymi dokumentami.

8. Wnoszę o zmianę § 3 ust. 2 Umowy poprzez dodatnie po dotychczasowym brzmieniu postanowienia, następującej treści:

„a pozostają możliwe do przewidzenia ”

9. Wnoszę o uzupełnienie załącznika nr 2, o którym mowa w § 6 ust. 1 pkt 5 Umowy
10. Wnoszę o zmianę § 6 ust. 1 pkt 6 Umowy poprzez przyjęcie następującej treści:

„ponoszenie odpowiedzialności za szkody wynikłe w trakcie wykonywania robót na terenie budowy i jego okolicy oraz wyrządzone osobom trzecim. W tym przypadku Wykonawca zobowiązany jest do ich naprawienia na własny koszt;”

11. Wnoszę o uzupełnienie załącznika nr 3, o którym mowa w § 8 ust. 3 Umowy

12. Wnoszę o zmianę § 11 ust. 4 Umowy poprzez zmianę „30 dni” na „14 dni”

Zmiana jest istotna z uwagi na obowiązek dochowania terminów realizacji przedmiotu zamówienia. Czas oczekiwania 30 dni na każdorazową akceptację projektu umowy o podwykonawstwo może narazić wykonawcę na zagrożenie niewykonania przedmiotu umowy w terminie zakreślonym w umowie.

13. Wnoszę o zmianę § 12 ust. 1 Umowy poprzez zmianę każdorazowo naliczanie kar umownych od wynagrodzenie w wysokości netto

Zgodnie z zasadą równego traktowania, wynikającą z unormowania ustawy Prawo zamówień publicznych. Zastrzeżenie naliczania kar umownych od wartości brutto powoduje nierówne traktowanie wykonawców, ponieważ w przypadku wykonawców zagranicznych kara będzie obliczana od wartości niższej, ponieważ podatek VAT jest doliczany wtedy wyłącznie w celu dokonania oceny ofert. Podobna sytuacja miałaby miejsce w przypadku Wykonawcy zwolnionego z podatku VAT. W celu zachowania zasady równego traktowania wykonawców biorących w postępowaniu o udzielenie zamówienia zasadnym jest naliczanie kar umownych od wartości netto.

14. Wnoszę o zmianę § 12 ust. 1 pkt d Umowy poprzez zmianę „20%” na „10%”

15. Wnoszę o wykreślenie § 12 ust. 1 pkt q Umowy

16. Wnoszę o wyjaśnienie § 12 ust. 1 pkt r Umowy – w aktualnym kształcie umowy brak § 1 ust. 11

17. Wnoszę o wyjaśnienie § 12 ust. 1 pkt s Umowy – odesłanie do pytania nr 3

18. Wnoszę o zmianę § 12 ust. 6 Umowy poprzez zmianę „20%” na „10%”

19. Wnoszę o zmianę § 16 ust. 1 pkt 13 Umowy poprzez zmianę „10%” na „5%”

20. Wnoszę o wyjaśnienie § 19 ust. 1 Umowy – odesłanie do pytania nr 3.

21. Wnoszę o zastrzeżenie w § 19 ust. 9 Umowy, że wyd. SEKOCENBUD, o których mowa w tym postanowieniu, wydawane mają być dla województwa wielkopolskiego,

na terenie którego prowadzone będą prace. Ceny rynkowe różnią się w zależności od regionu, co powinno być uwzględnione przy porównywaniu stawek rynkowych.”

Pytania z 28.02.2024 r.

1. Prosimy o informację czy drzwi do dźwigu na poziomie parteru mają mieć odporność ogniową. Jeżeli tak, to jaką?
2. Prosimy o informację czy Zamawiający dopuszcza inną szerokość drzwi do dźwigu niż 120 cm, np. 90 lub 100 cm;

Pytania z 28.02.2024 r.

1. Proszę o podanie koloru RAL stolarki drewnianej.
2. Proszę o uszczegółowienie co należy wycenić pod hasłem „Drabinki 85x240 cm, szt. 10 z **wyposażeniem do ćwiczeń**”- OPIS OGÓLNY pkt. 35. KRYTA PŁYWALNIA W PARKU KASPROWICZA W POZNANIU – WYPOSAŻENIE PODSTAWOWE 30. Sala fitness.

Z poważaniem



Dyrektor ds. wsparcia inwestycji

Otrzymują:

1. Adresat
2. a/a

Sprawę prowadzi: Marzena Kaczmarek, Starszy Specjalista ds. zamówień publicznych, tel: +48 512 954 882 , email: marzena.kaczmarek@pim.poznan.pl

Pismo sporządził/a: Marzena Kaczmarek, Starszy Specjalista ds. zamówień publicznych, tel: +48 512 954 882 , email: marzena.kaczmarek@pim.poznan.pl