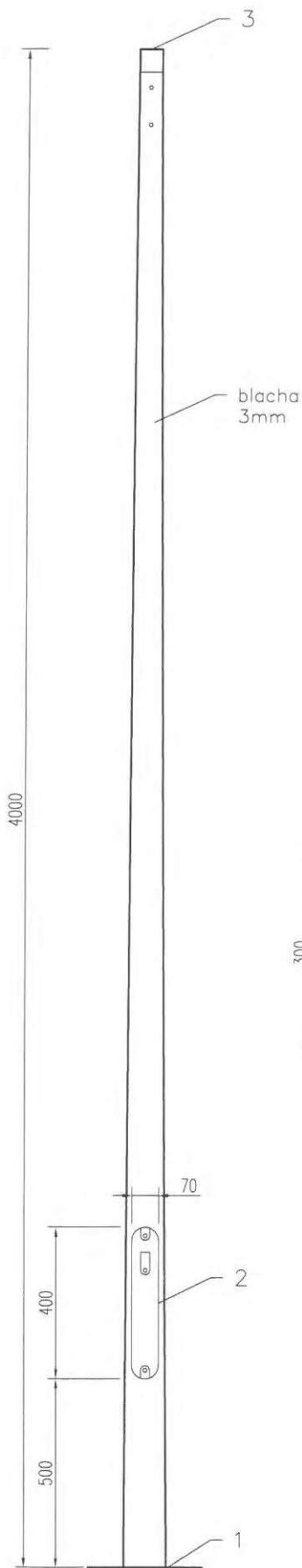
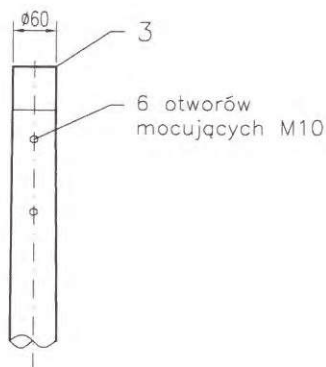


Karta wyrobu: Słup C 4/3/60

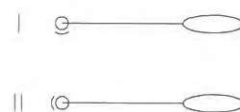
Tabela obciążeń				
umiejscowienie wnąki rewizyjnej	max. waga oprawy [kg]	max. powierzchnia oprawy [m ²]		
		strefa		
		I	II	III 400m n.p.m.
I	20	1,09	0,74	0,89
II	20	1,65	1,14	1,37



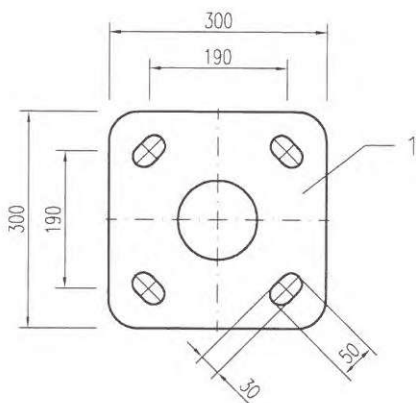
KOŃCÓWKA SŁUPA



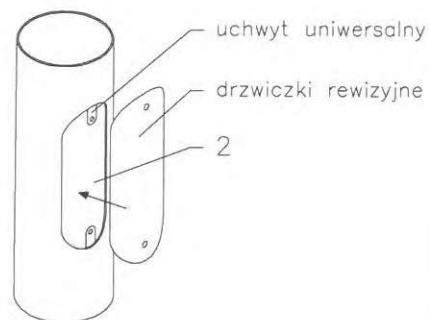
SCHEMAT UMIEJSCOWIENIA WNĘKI REWIZYJNEJ DO RAMIENIA WYSIĘGNIKA



STOPA



WNĘKA REWIZYJNA



- Obciążenie wiatrem wg PN-EN 1991-1-4 dla kat. terenu II, klasy obciążenia A
- Projektowanie i weryfikacja wg PN-EN 40-3-1, PN-EN 40-3-3
- Materiał: stal S235, S355 wg PN-EN 10025
- Wymiary i tolerancje zgodne z PN-EN 40-2
- Ochrona antykorozyjna: cynkowanie ogniowe wg PN-EN ISO 1461
- Kategoria ochrony wnąki IP44
- Możliwość malowania wg palety kolorów RAL
- Producent zastrzega sobie prawo wprowadzenia zmian
- Wyrób budowlany oznakowany znakiem **CE**



- oświetlenie
- energetyka
- konstrukcje specjalne

ELMONTER-OŚWIETLENIE
 ul. Przemysłowa 1 62-410 ZAGÓRÓW
 tel. +48 63 2748443 fax +48 63 2761011
 info@elmonter.pl
 www.elmonter.pl

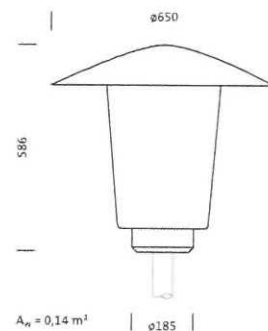
Przegląd informacji o produkcie:
5XA52317NS28

Mushroom lum, Mod520Basic, 1xLEDmod



Opis produktu:

MUSHROOM LUMINAIRE, oprawa montowana na słupie, wersja BASIC, oprawa wyposażona w układ optyczny z odblysnikiem wysokopolerowanym, klosz transparentny wykonany z PMMA, rozsył strumienia świetlnego bezpośredni, symetryczny, moduł LED: barwa neutralna 4700K lub ciepła 3000K, elektroniczny układ zapłonowy - ECG Basic wyposażony w systemy: kontroli przed przegrzaniem (automatyczne obniżenie strumienia świetlnego), redukcje mocy, zasilanie: 220..240V, AC, 50/60Hz, moc: start: 47 W, koniec 47 W, moc redukcji : 16 W, kostka przyłączeniowa 3 - polowa, max 2.5mm², obudowa wykonana z poliestru wzmocnianego włóknem szklanym - kolor szary DB 702S, wymiary: średnica: 650 mm, wysokość: 586mm, wymiar nasadki: d x l = 76 x 70mm, możliwość redukcji nasadki do wymiaru 60 x 70mm (akcesoria), głowica montażowa na słup wykonana z aluminium - malowana proszkowo w kolorze szarym DB 702S, stopień ochrony IP54, klasa izolacji II, certyfikaty: CE,



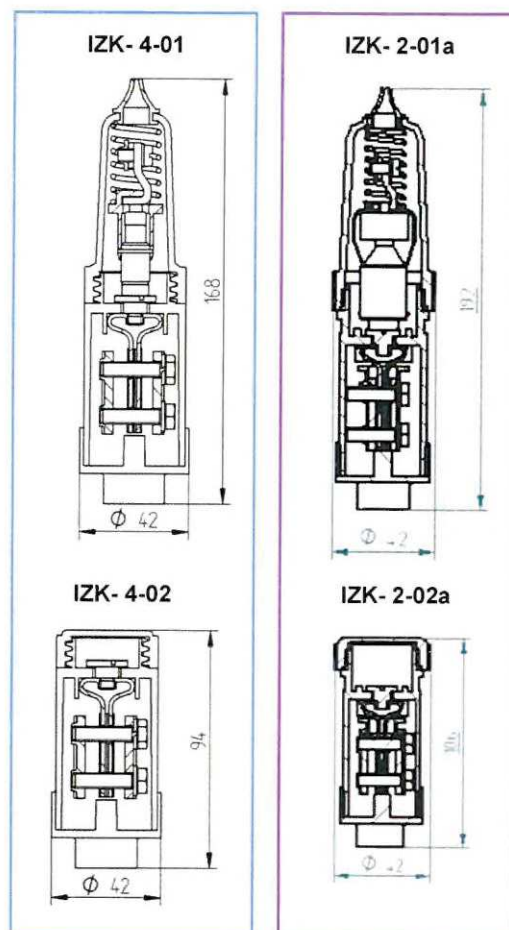
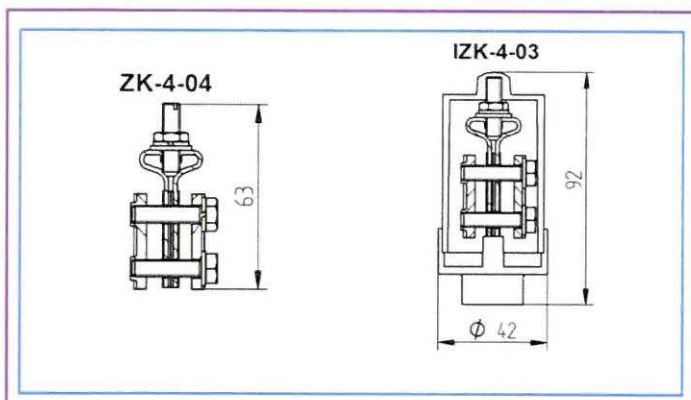
Lampa:	1x LED module nw
Waga. (kg):	6.9
Nr zam.	5XA52317NS28



SINTUR spółka z o.o.
Zakład Pracy Chronionej
62-700 Turek, Szarów Pański 34
www.sintur.com.pl, e-mail mark@sintur.com.pl
tel. +48 63 289 20 24, fax +48 63 278 51 23

ZŁĄCZA KABLOWE DO SŁUPÓW OŚWIETLENIOWYCH:

- Izolacyjne złącze bezpiecznikowe
IZK-4-01, IZK-2-01a
- Izolacyjne złącze fazowe
IZK-4-02, IZK-2-02a
- Izolacyjne złącze zerowe
IZK-4-03
- Złącze zerowe
ZK-4-04



ZASTOSOWANIE

Złącza kablowe przeznaczone są do instalowania we wnękach słupów oświetleniowych i podświetlanych znakach drogowych.



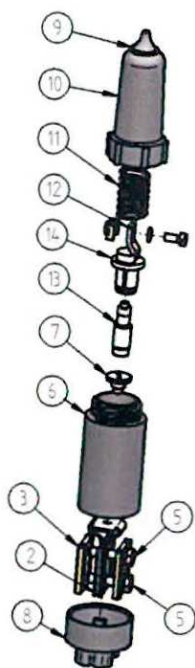
DANE TECHNICZNE

Napięcie znamionowe	500 V
Znamionowy prąd przyłączeniowy	16A
Przekrój żyły kabla sektorowego	16÷50mm ² (*)
Ilość żył kabla	1÷4 szt.
Moment dokręcenia żył kabla	5,5 Nm
Max. przekrój żyły przewodu oprawy	4 mm ²
Max. przekrój żyły przewodu zerowego	4 mm ²
Stopień ochrony IP	54
Wkładka topikowa	IZK 4-01 IZK-2-01a
	D01 gL WTz E27

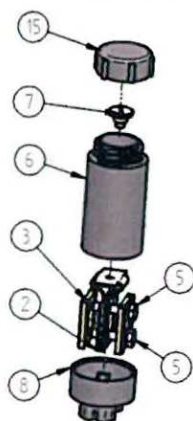
(*) Dopuszcza się stosowanie mniejszego przekroju pod warunkiem zapewnienia dobrego styku między elementami przewodzącymi.

Instrukcja montażu złącz IZK

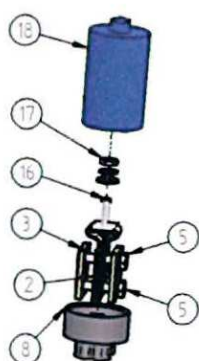
IZK-4-01



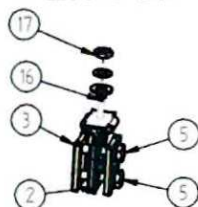
IZK-4-02



IZK-4-03

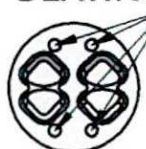


ZK-4-03



DŁAWICA

miejsce wprowadzenia przewodu zerowego lampy



Instrukcja montażu Izolacyjnego Złącza Bezpiecznikowego IZK-4-01:

1. Wyciągnąć kable z wnęki słupowej.
2. Zdjąć izolację wierzchnią kabli tak aby można było swobodnie rozgiąć izolowane żyły kabla.
3. Odizolować żyły na długości około 35 mm.
4. Nasunąć dławicę 8 na izolowane żyły.
5. Odkręcić obudowę 10.
6. Odkręcić śrubę stykową 7.
7. Zdjąć obudowę 6 z korpusu 2.
8. Poluzować korpus 2 i płytkę 3 za pomocą śrub 5.
9. Wsunąć odizolowaną część przewodów pomiędzy płytkę stalową 3 a ocynowany korpus mosiężny 2.
10. Dokręcić śruby 5 kluczem dynamometrycznym (moment 5 Nm).
11. Zmontowany korpus wsunąć w obudowę 6 i dokręcić śrubę stykową 7.
12. Na obudowę 6 nasunąć dławicę 8.
13. Przewód fazowy lampy przełożyć przez przelotkę 9 obudowę 10 i sprężynę 11.
14. Odizolowaną końcówkę przewodu zmontować z końcówką przewodu 12
15. Wsunąć bezpiecznik 13 do trzymaka 14.
16. Sprężynę 11, trzymak 14 z bezpiecznikiem 13 wsunąć w obudowę 10 i nakręcić na obudowę 6.

Instrukcja montażu Izolacyjnego Złącza Fazowego IZK-4-02:

1. Wykonać czynności 1-4 zgodnie z instrukcją montażu Izolacyjnego Złącza Bezpiecznikowego IZK-4-01
2. Odkręcić nakrętkę 15.
3. Wykonać czynności 8-12 zgodnie z instrukcją montażu Izolacyjnego Złącza Bezpiecznikowego IZK-4-01
4. Na obudowę 6 nakręcić nakrętkę 15.

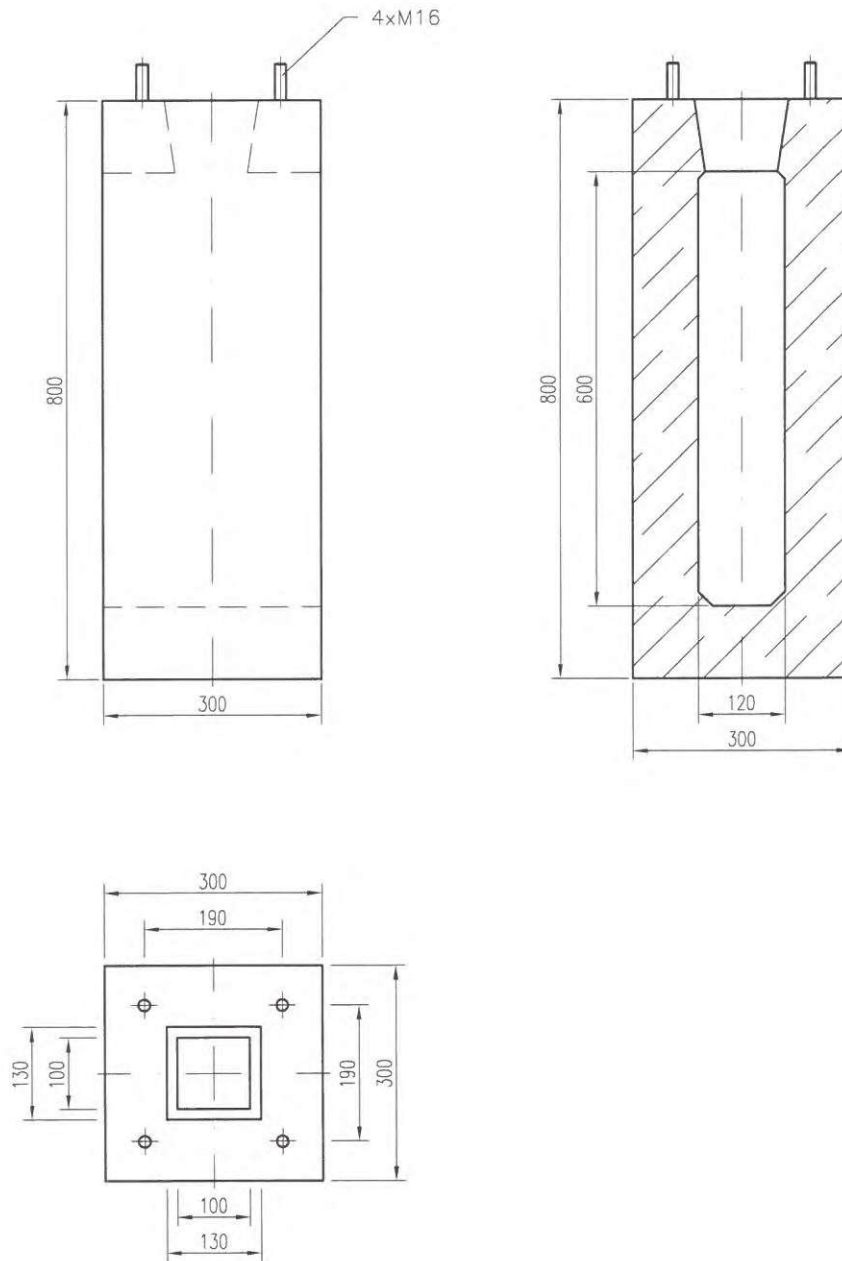
Instrukcja montażu Izolacyjnego Złącza Zerowego IZK-4-03:

1. Wykonać czynności 1-4 zgodnie z instrukcją montażu Izolacyjnego Złącza Bezpiecznikowego IZK-4-01.
2. Odkręcić obudowę 18.
3. Wykonać czynności 8-10 zgodnie z instrukcją montażu Izolacyjnego Złącza Bezpiecznikowego IZK-4-01
4. Przełożyć przewód zerowy lampy przez otwór w dławicy 8 (patrz szkic obok).
5. Podłączyć przewód zerowy zasilający oprawę oświetleniową nakładając oczko przewodu na wkręt 16, nałożyć podkładki i dokręcić nakrętką 17.
6. Nakręcić obudowę 18 na wkręt 16 i nasunąć dławicę 8 na obudowę 18.

Instrukcja montażu Złącza Zerowego ZK-4-04:

1. Wykonać czynności 1 i 2 zgodnie z instrukcją montażu Izolacyjnego Złącza Bezpiecznikowego IZK-4-01.
2. Wykonać czynności 3 i 5 zgodnie z instrukcją montażu Izolacyjnego Złącza Zerowego IZK-4-03.

Montaż należy przeprowadzić zgodnie z przepisami bezpieczeństwa wymaganymi przy pracy na liniach energetycznych.



Waga fundamentu: 110 kg

